

# L'Agrest

INFO quadrimestral del Parc Natural de la Tinença de Benifassà

01

TEMPS AGITATS

03

BRIGADES DE  
MANTENIMENT I  
CONSERVACIÓ

05

COMUNICACIÓ I  
DIVULGACIÓ

08

DESCOBRINT LA  
TINENÇA

09

PROJECTE DE  
REINTRODUCCIÓ  
DEL CREBALÒS

11

COL·LABORACIÓ



GENERALITAT  
VALENCIANA

TOTS  
A UNA  
veu

parc natural  
de la tinença  
de benifassà







Enguany ha començat ben mogut en aquesta part del món.

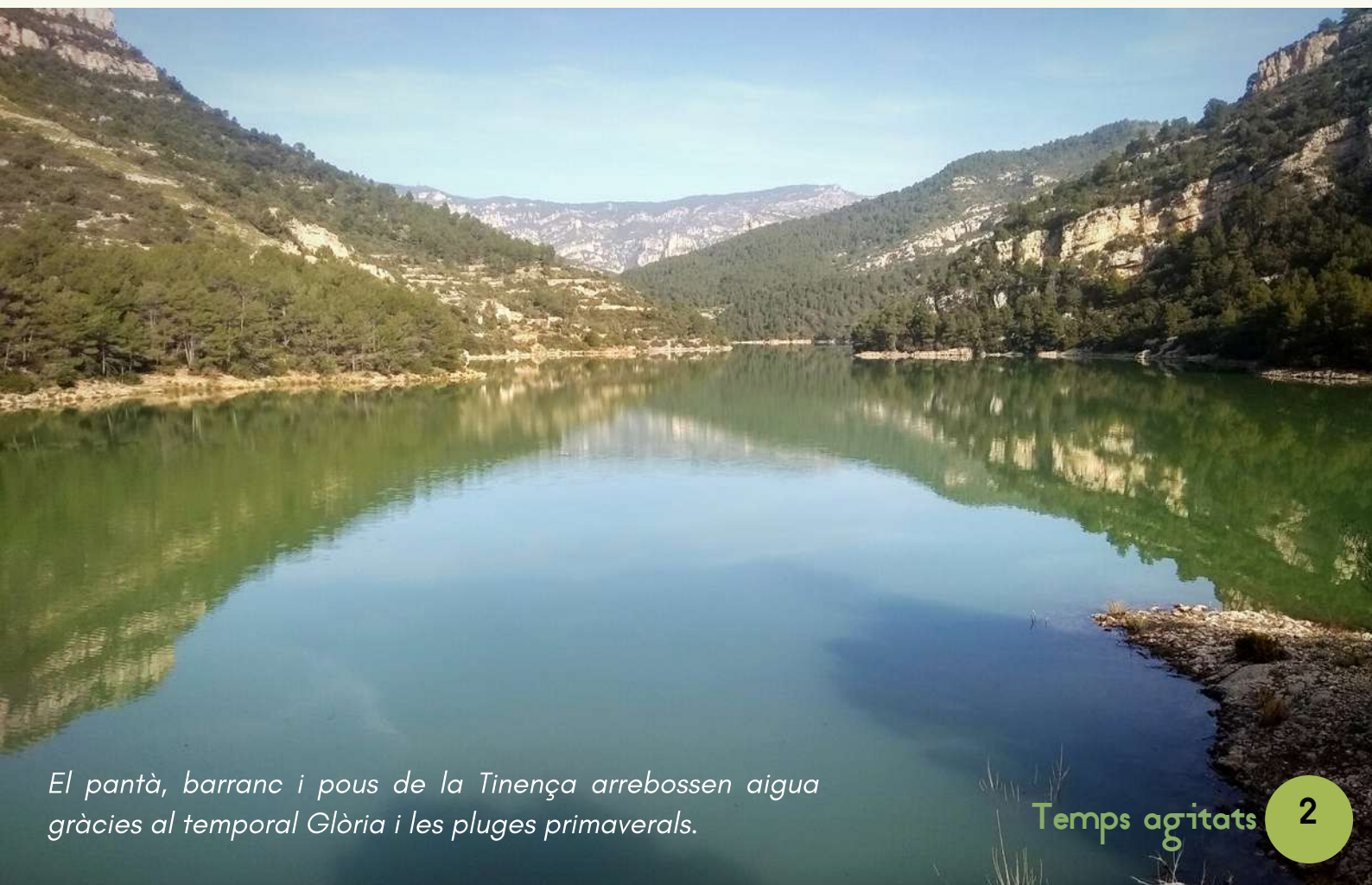
Al parc natural, l'inici d'any va començar amb canvis interns i va continuar de seguida amb l'arribada de la borrasca Glòria, que ens va regalar unes magnífiques imatges i a canvi ens va deixar incomunicats durant uns dies i amb algunes molèsties derivades. Aquest fort temporal que va devastar el litoral mediterrani ens va fer reflexionar sobre com s'està afrontant a la crisi climàtica i va replantejar la concepció del territori i la seua gestió, però també va ser beneficiós per a la recuperació del pantà d'Ulldecona que estava a uns nivells molt baixos d'aigua.

Però el que més ha trasbalsat aquest primer quadrimestre de 2020 és, sense cap mena de dubte, el pas de la pandèmia mundial del Covid-19. Des del punt de vista ambiental, una primera lectura simplista faria pensar que la parada quasi total de l'economia i els desplaçaments, amb la baixada del trànsit rodant i la conseqüent disminució de les seues emissions, farà millorar el medi i per tant es mitigarà l'escalfament global i canvi climàtic.

Però la realitat és més complexa, i més enllà de la baixada dràstica de les emissions durant unes setmanes, especialment a les ciutats i zones industrials, el clima segueix la seua tendència perquè existeix molt de diòxid de carboni acumulat a l'atmosfera. A més, aquesta disminució de la presència humana i de les emissions és conseqüència d'una desacceleració econòmica fruit d'una malaltia infecciosa, i això no és motiu de celebració baix cap precepte.

El món s'ha aturat, i l'economia mundial es ressentirà, d'això estem segurs, però encara no tenim prou informació per a saber quin abast tindrà. Els esforços, passada l'onada del virus, caldrà concentrar-los en retornar a la vida normal i evitar una nova crisi econòmica mundial, però no s'ha d'oblidar el repte climàtic; el canvi climàtic s'està accelerant i té una magnitud molt major per a la humanitat, no podem tornar al nivell de vida que teníem relaxant les polítiques ambientals.

El temps posarà a poc a poc les coses al seu lloc, tornarem a eixir al carrer, anirem a treballar, a fer una caminada per la Tinença i a fer un vermut al bar. Esperem que, quan arribe l'ansiat dia, siguem una societat més conscient del nostre entorn i haguem après a respectar la natura i les seues lleis; les conseqüències de no fer-ho poden ser causa de fenòmens i situacions catastròfiques que hem d'evitar.



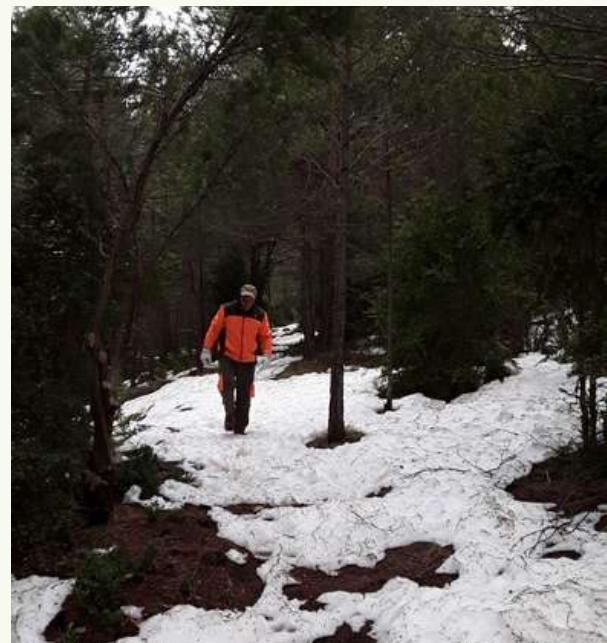
*El pantà, barranc i pous de la Tinença arrebossen aigua gràcies al temporal Glòria i les pluges primaverals.*



El treball de les dues Brigades de Manteniment i Conservació resulta imprescindible per a la correcta gestió dels recursos del parc natural. Gràcies a elles, es mantenen netes i en bones condicions les sendes, pistes i zones d'ús públic i, quan la climatologia o condicions ambientals impedeixen eixir al camp, es fabriquen noves senyals o se'n restauren i reparen d'antigues, a més d'innumerables tasques complementàries i de col·laboració amb l'equip tècnic.

Així, després de la neu i pluges caigudes durant el mes de gener, les brigades han netejat les destrosses que es van ocasionar en alguns camins, com ara a la pista de Bel a la Vallibona, on van caure uns arbres que impedièen el pas de vehicles, o la neteja i posterior restauració del camí d'entrada a la Font del Vidre, o bé l'arranjament de la pista de la Tenalla pel despreniment d'algunes roques.

Aquest quadrimestre també s'han accelerat els treballs per a l'adequació la Ruta dels Maquis ja que la inauguració d'aquest nou itinerari estava prevista per a finals de març.







El recorregut, amb dos itineraris de diferent dificultat, pretén recuperar una antiga senda històrica del territori i afegir un atractiu més per a visitar la Tinença. A més del dur treball de desbrossament, molt intens en algun dels trams on pràcticament es perdia el traçat original de la ruta, les brigades han hagut de construir un xicotet pont de fusta per a salvar un xaragall molt profund al terreny produït pel canvi d'usos del sòl en els últims anys. D'aquesta manera, amb aquestes tasques s'ha finalitzat l'adequació del traçat més curt i s'han iniciat les primeres feines per a la col·locació de les senyals indicatives del camí. Esperem poder inaugurar-la molt aviat!

Mentre esperem a casa, les brigades de manteniment i conservació continuen cuidant del parc natural. Així, quan puguem eixir a caminar per la Tinença, estarà tot llest per a poder recórrer-la!



### CELEBRACIÓ DEL DIA DE L'ARBRE

El 31 de gener se celebra el Dia de l'Arbre a tota la Comunitat Valenciana. Aquesta data és un recordatori de la importància que ha de tindre protegir els boscos i les superfícies arbrades, ja que els arbres ens proveeixen de béns fonamentals, contribueixen a assegurar l'alimentació, l'aigua, l'aire net i protegeixen el sòl. A la Tinença hem commemorat aquest dia en diferents activitats durant el mes de gener i febrer:

El **Dia de l'Arbre a l'Escola**, on vam visitar el CRA La Bardissa de la Pobla. Aquell dia, els xiquets i xiquetes de l'escola del Coll van descobrir el secret que s'amaga als arbres a través del conte de "Les aventures d'una bellota" i van plantar tres arbres al pati del col·legi amb els quals van assolir el compromís de cuidar-los i regar-los per a que es facen molt forts i grans.

La plantació popular d'espècies forestals a **La Tenalla** amb famílies, veïns i visitants del parc. Aquesta activitat va tindre un èxit rotund i ens va permetre gaudir d'una agradable passejada per la part nord de l'embassament d'Ulldecona, a través de la pista que el recorre.







I finalment, les **xarrades informatives** d'utilització d'espècies forestals en l'agricultura tradicional com a continuació del projecte de recuperació de la varietat de cirerer de Coll de Sastre, i posterior repartiment, als agricultors locals, de *Prunus mahaleb* com a peu per a l'empelt. Dues d'aquestes xerrades, realitzades a Rossell i Vallibona, es van efectuar a càrrec de Pau Agost (Connecta Natura), expert en biodiversitat cultivada, i en l'última d'elles, a La Pobla de Benifassà, vam comptar amb la cooperació del Director-Conservador del Parc Natural, Miquel Ibáñez. Aquest projecte que es va iniciar el 2019 pretén apostar per la conservació i recuperació de varietats agrícoles locals i tradicionals, com és el cirerer de Coll de Sastre, ja que suposa una riquesa per a la biodiversitat agrícola del territori. A més, combinat amb la tradicional utilització d'espècies silvestres que servien com a peu al futur empelt, aporta més adaptabilitat i fortalesa al fruïter.

## El Cicle de l'aigua. Per què plou?

Amb motiu de la celebració del Dia Mundial de l'Aigua (22 de març), el Parc Natural de la Tinença de Benifassà et proposa un senzill experiment on aprendrem d'una manera molt visual com funciona el cicle de l'aigua.

### Materials

- Una botella de plàstic transparent
- Mig got ple d'aigua
- Colorant alimentari color blau (opcional)
- Retoladors permanents

### Instruccions

- 1 Dibuixa el sol i uns núvols en la part superior de la botella, i la terra en el la part inferior.
- 2 Mescla mig got d'aigua amb el colorant blau i aboca-ho en la botella i tapa-la.
- 3 Finalment col·loca-ho al costat de la finestra, o en algun lloc on li toque el sol, i observa.

### Explicació

Com funciona el cicle de l'aigua? El sol calfa l'aigua d'oceans, rius i llacs, que puja a l'atmosfera en forma de vapor d'aigua (evaporació) i forma núvols que emmagatzemen l'aigua en forma de vapor. Quan aquests núvols es troben amb un corrent d'aire fred, el vapor es condensa (condensació) i es precipita en forma de pluja (precipitació). Si la temperatura baixa encara més, la precipitació pot produir-se en forma de neu o calamarsa.

Amb aquest experiment no podrem veure el procés complet, però encara així és un experiment molt visual i útil per a acompanyar l'explicació del cicle de l'aigua. En la botella podreu observar com l'aigua que està en el fons en califar-se amb el sol, s'evapora, puja i forma de gotes d'aigua que s'adhereixen a les parets de la part superior de la botella.

També es pot aprofitar l'experiment per tal de reflexionar sobre l'ús actual que fem de l'aigua per a finalitats domèstiques, recreatives, reg, etc.



## DIA MUNDIAL DE L'AIGUA

El 22 de març se celebra a tot el món el Dia Mundial de l'Aigua, enguany amb el lema: "Aigua, un or líquid per a tots". Com que aquest any no vam poder realitzar l'itinerari planificat al voltant de l'embassament d'Ulldecona, l'equip tècnic del parc vam preparar un experiment fàcil i divertit per a realitzar a casa per a entendre el cicle de l'aigua i per què plou.

→ Podeu descarregar-vos la fitxa explicativa de l'experiment **ACÍ**

## VISITES DE CASTELLÓ SÈNIOR

Ja s'han iniciat les primeres xerrades d'enguany per als grups provinents del Programa de Vacances per a Majors de la Diputació de Castelló, on les educadores del parc natural realitzen una xicoteta xarrada sobre la Tinença de Benifassà en el Centre d'Interpretació. Malauradament, de moment han hagut de quedar ajornades per a quan tornem a la vida habitual, quan es reprendrem amb moltes ganes.







## **PRÒXIMA INAUGURACIÓ DEL NOU ITINERARI DE SENDERISME: LA RUTA DELS MAQUIS**

Ja fa un temps que el parc natural, amb col·laboració dels ajuntaments i d'alguns veïns, està treballant amb la recuperació d'una senda històrica, abandonada amb el pas dels anys, que utilitzaven aquests antics guerrillers per moure's per la Tinença. La ruta, que discorre per racons d'extrema bellesa paisatgística i ecològica, pretén recobrar la memòria d'aquests grups resistents que van lluitar en aquestes terres, però també vol aportar un atractiu més per als visitants de la zona. La Ruta dels Maquis es compondrà de dos itineraris de diferent distància i dificultat, i el més curt ja ha estat finalitzat. La inauguració, prevista per aquest passat mes de març i que s'ha hagut de posposar, consistirà en la realització d'aquesta senda de manera guiada per una de les educadores del parc, i finalitzarà, per a totes persones que així ho desitgen, amb un dinar per recobrar forces (en col·laboració amb l'Associació de Veïns de la Pobla de Benifassà).

### **VISITES AL CANYET**

Tots els divendres, a les 11 del matí, s'alimenta a les aus carronyaires en la zona estipulada del canyet del Mas de Boix, prop de Castell de Cabres. Aquesta tasca la porta a terme gent especialitzada i és visitable per al públic en general, però requereix d'unes recomanacions i directrius per tal de no interaccionar ni molestar els animals.

Per això, des del parc natural s'organitzen unes visites guiades per a totes les persones que vulguen conèixer el canyet. A més, durant l'activitat també s'explica el projecte de reintroducció del Crebalòs així com més informació sobre carronyaires i sobre la Tinença.



# DESCOBRINT LA TINENÇA

## EL SALT DE ROBERT

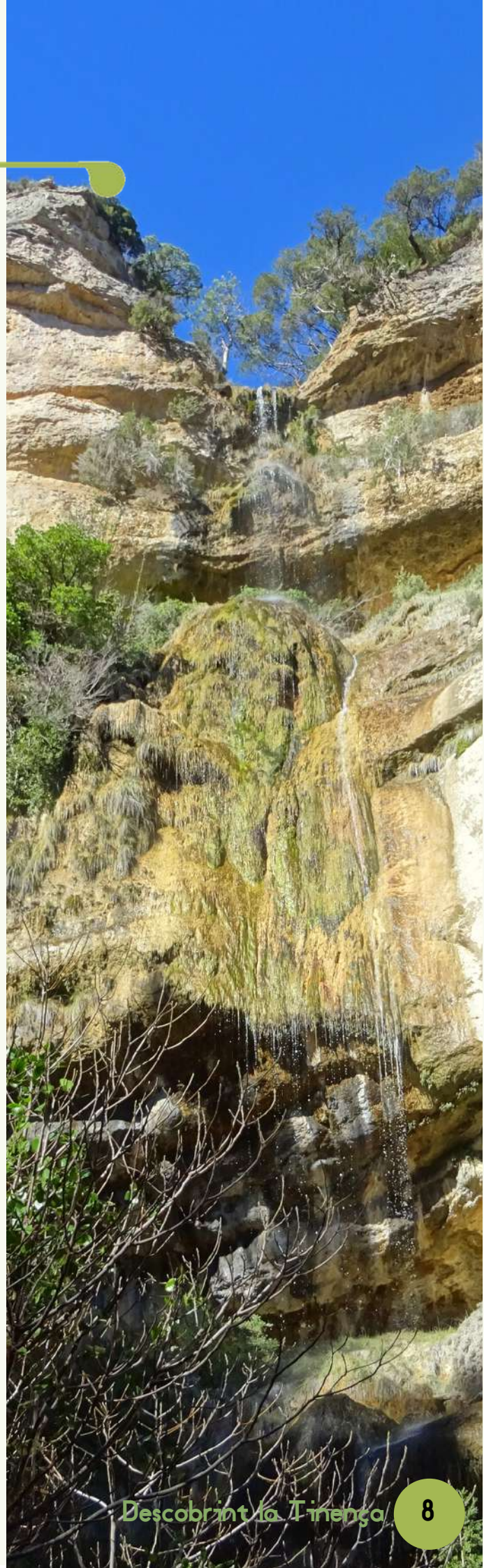
Situat entre la població de Fredes i l'embassament d'Ulldecona, és un dels símbols de la Tinença. Gràcies a les intrincades formacions geològiques del territori, l'aigua recollida pel barranc del Salt es precipita en aquest bonic salt d'aigua d'uns 30 metres d'altura.

La cascada, gràcies a la humitat i característiques de la zona, crea un hàbitat d'especial interès botànic i zoològic, amb espècies endèmiques protegides mitjançant una Microreserva de Flora i Reserva de Fauna.

La Microreserva de Flora protegeix un hàbitat de boix (*Buxus sempervirens*) amb grévol (*Ilex aquifolium*) on es troben altres espècies com els gossets de roca (*Antirrhinum pertegasii*), l'arenària de codina (*Arenaria conimbricensis*) i l'herba de sant Llorenç (*Sanicula europaea*).

La Reserva de Fauna està encaminada principalment a protegir la població de cranc de riu autòcton (*Austropotamobius pallipes*), la presència del qual es troba amenaçada per la introducció del cranc de riu americà (*Procambarus clarkii*), una espècie invasora.

Actualment aquest emblemàtic indret de la Tinença llueix esplendorós gràcies a les abundants pluges caigudes enguany, i hi podem accedir per Fredes, pel Portell de l'Infern, realitzant la ruta roja del Parc Natural, o bé per la pista forestal de la Tenalla, eixint des de l'embassament d'Ulldecona i girant a l'esquerra a la Cova del Ferri.





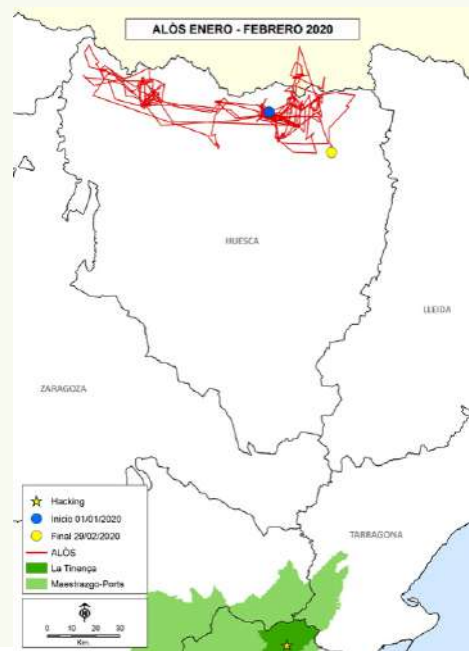
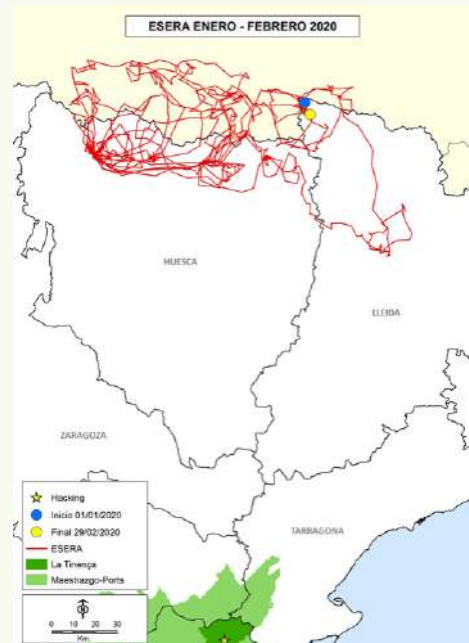
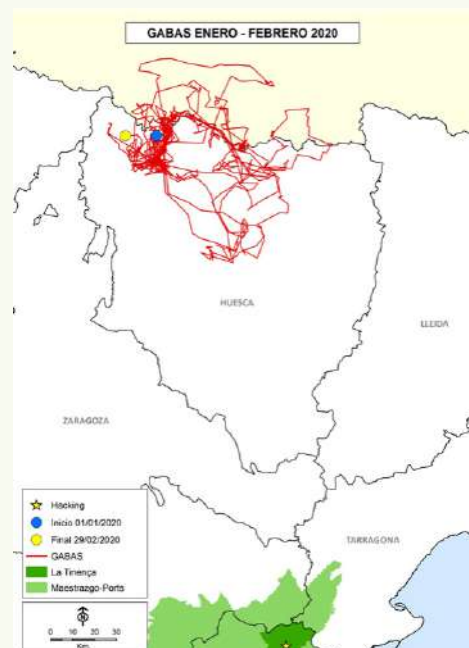
# PROJECTE DE REINTRODUCCIÓ DEL CREBALÒS



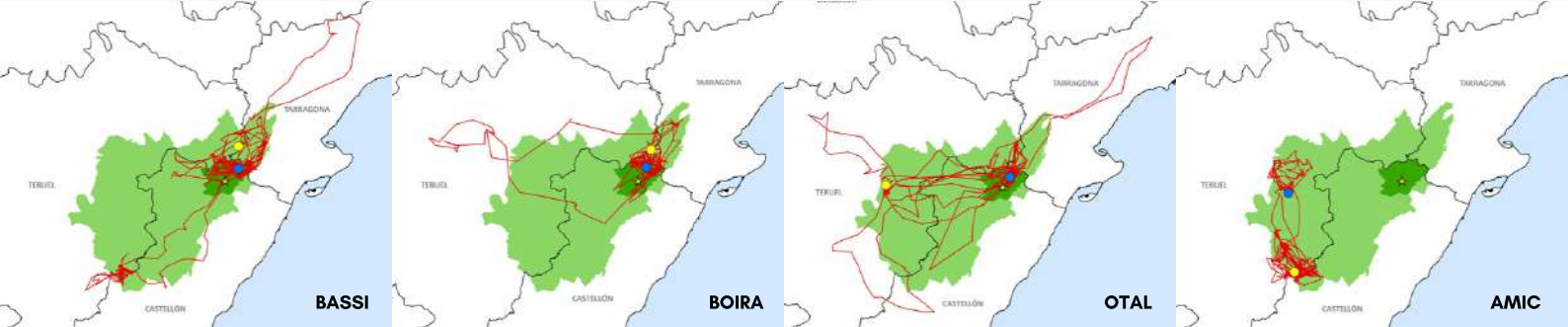
Al Parc Natural de la Tinença continuem treballant amb el projecte de reintroducció 'Benvingut de nou Crebalòs'. Actualment el projecte compta amb un total de 7 individus, quatre dels quals es van introduir a l'edat de 3 mesos mitjançant nius artificials i sense tindre contacte amb les persones (Alòs, Amic, Boira i Bassi), i els altres tres corresponen a l'alliberament directe d'adults a la Tinença (Esera, Otal i Gabàs).

Durant els primers dos mesos de l'any, hem continuat veient com es desplacen gràcies al control periòdic que es realitza des del Centre de Recuperació de Fauna del Forn del Vidre i mitjançant un sistema de seguiment. En aquestes observacions, es pot apreciar com les aus continuen en dos bàndols: els pirinencs Alòs, Esera i Gabàs i els casolans Amic, Bassi, Boira i Otal.

En el grup més llunyà, veiem com Esera és la que més distància realitza, visitant els Pirineus aragonesos, els francesos, i arribant fins al centre de Lleida. Gavàs i l'intrèpid Alòs continuen pels Pirineus aragonesos, encara que Gavàs ha estat més aventurer per territoris més llunyans.







Pel que fa al segon grup, els casolans, podem apreciar com els més joves de tot el grup, Boira i Bassi, continuen fent vida per la zona de la Tinença-Maestrat-Ports, tot i que Boira ja ha visitat Terol i Bassi ha fet alguna excursió al Penyagolosa i al Camp de Tarragona.

Otal continua fent viatges al voltant de la zona de la Tinença, però sembla que està més o menys assentat. Pel que fa a Amic, aquests mesos ha estat descobrint la zona propera al Penyagolosa.

En els pròxims mesos continuarem vigilant aquestes majestuosos aus i us informarem de totes les novetats mitjançant La gasetta del Crebalòs



Foto: Javier Blasco





### **Patricio García-Fayos Poveda**

Investigador al Departament d'Ecologia Vegetal. Centre d'Investigacions sobre Desertificació (CIDE)

### **Francesco de Bello**

Coordinador del Projecte i Científic titular al Departament d'Ecologia Vegetal. CIDE

## **L'observatori del Canvi Climàtic**

Els efectes del canvi climàtic sobre la biodiversitat són difícils de detectar sense un seguiment constant en el temps de l'abundància i distribució de les espècies d'éssers vius, de la variació de la composició de les comunitats que formen les espècies i de les interaccions que es donen entre elles. Es per això que és fa necessari disposar de xarxes de seguiment temporal de la biodiversitat i de les comunitats biològiques que incloguen diferents tipus d'hàbitats. Aquestes xarxes ens proporcionaran informació sobre les tendències de la biodiversitat, dels canvis de la composició de les comunitats i de les interaccions entre organismes.





A Espanya, desafortunadament, aquestes xarxes son molt escasses i es refereixen la majoria d'elles a un sol nivell tròfic (papallones, aus, plantes, etc.) o quan inclouen més d'un nivell tròfic, el territori prospectat es molt restringit. Un nou projecte, "Xarxa de seguiment la biodiversitat i del canvi climàtic", cofinançat per la Fundació Biodiversitat i pel Consejo Superior de Investigaciones Científicas (CSIC), i desenvolupat per científics del Centro de Investigaciones sobre la Desertificación (CIDE, CSIC-UV-GV)), intenta omplir aquest buit i respondre a la necessitat científica i social d'informació dels processos de canvi climàtic.

En coordinació amb la Conselleria d'Agricultura, Desenvolupament Rural, Emergència Climàtica i Transició Ecològica, estem posant en marxa una xarxa de parcel·les de mostreig permanent. Amb aquesta xarxa pretenem constituir un observatori per seguir els canvis del clima, el sòl i biodiversitat, als hàbitat mes representatius de la Comunitat Valenciana. Utilitzarem mostrejors repetits en parcel·les permanents en uns vint dels hàbitats terrestres d'interès comunitari (UE) que estan presents a la Comunitat Valenciana, cobrint diferents zones climàtiques i geogràfiques. Les parcel·les que estem establint al projecte, al voltant d'unes 70, se situen a alguns dels parcs naturals existents a la Comunitat Valenciana (Serra de Espadà, l'Albufera, Tinença de Benifassà, Hoces del Cabriel, Puebla de San Miquel, Prat de Cabanes-Torreblanca, Serra Calderona, Chera-Sot de Chera, Penyagolosa, Carrascar de la Font Roja). Comptem amb l'avantatge de ser terrenys en els quals no es pot esperar que passen canvis d'ús de terra durant el temps que pretenem duren les observacions. Aquesta xarxa proporcionarà una metodologia validada i exportable a altres territoris, al mateix temps que proporcionarà dades de diferents nivells tròfics que permetran a l'administració complir amb diversos acords internacionals sobre biodiversitat i canvi climàtic.





Per exemple, un dels objectius del Plan Estratégico del Patrimonio Natural y de la Biodiversidad (PEPNB) (Ministerio para la Transición Ecológica y el Reto Demográfico) per la biodiversitat terrestre, es organitzar, actualitzar i difondre la informació sobre l'inventari, estat i seguiment del patrimoni natural i la biodiversitat, així com promoure projectes per al seguiment dels efectes del canvi climàtic en la biodiversitat. Per tant, el nostre projecte podrà subministrar dades de gran importància per assolir aquests objectius i respondre a aquestes necessitats.

En cadascuna de les parcel·les marcarem acuradament la posició, mitjançant un sistema de coordenades geogràfiques i una senyalització permanent, per facilitar el seguiment temporal amb la màxima fidelitat espacial. Instal·larem sensors autònoms de temperatura del sòl que enregistraran les dades diàries a cada parcel·la. Mostrejarem el sòl per tal d'analitzar els canvis als grups més importants de microorganismes que participen en el processament de les restes orgànics. També enregistrarem a les parcel·les l'abundància d'espècies de plantes i, en un futur, pretenem també incloure mostres d'altres nivells tròfics, com invertebrats; per a la qual cosa convidem a altres grups de recerca i el personal dels parcs a col·laborar.

El projecte ha comptat des dels seus inicis, amb la col·laboració i complicitat de personal del servei de parcs naturals, agents forestals i personal del Centre per a la Investigació i Experimentació Forestal (CIEF). Aquest projecte pensem que contribuirà a reforçar el paper de la xarxa de parcs naturals valencians en la conservació de la biodiversitat, al temps que incrementarà el seu paper en la informació i sensibilització del públic front al canvi climàtic.



Vols col·laborar amb nosaltres? envia els teus articles a la següent adreça:

**parque\_tinenbenifassa@gva.es**

De conformitat amb la Resolució de 12 de març de 2020, la Conselleria d'Agricultura, Desenvolupament Rural, Emergència Climàtica i Transició Ecològica, i amb l'objectiu de limitar la propagació del COVID-19,

## **EL CENTRE D'INTERPRETACIÓ ROMANDRÀ TANCAT TEMPORALMENT**

Seguirem atenent-los al telèfon i per correu electrònic en horari habitual 09:00 a 14:00h. Disculpen les molèsties



**Redacció:** Equip tècnic del PN

### **Centre d'Interpretació del Parc Natural de la Tinença de Benifassà**

C/ Trascasa, 2. El Ballestar (Castelló)

Telèfons: 964 715 720 - 650 412 497



Correu electrònic: [parque\\_tinenbenifassa@gva.es](mailto:parque_tinenbenifassa@gva.es)

[Web del Parc Natural de la Tinença de Benifassà](#)

