

Parcs Naturals de la Comunitat Valenciana

Nº 9 GENER- MARÇ 19



L'AGREST

INFO trimestral del Parc Natural de la Tinença de Benifassà

01

LES CAVES DE
LA TINENÇA

02

BRIGADES DE
MANTENIMENT I
CONSERVACIÓ

03-04

COMUNICACIÓ,
DIVULGACIÓ I
EDUCACIÓ
AMBIENTAL

05-06

PROJECTE DE
REINTRODUCCIÓ
DEL CREBALÒS
A LA TINENÇA

07-10

COL.LABORACIÓ:
PATRICIA PÉREZ
ROVIRA, TÈCNICA
EN CONSERVACIÓ
DE FLORA

LES CAVES DE LA TINENÇA



Les caves, també anomenades neveres o pous de neu són un exemple de l'explotació econòmica de la muntanya mediterrània. Aquestes construccions, actualment en desús, daten d'entre els segles XVI i XIX.

Es tracta de pous circulars ensostrats de grans dimensions que gràcies al seu disseny i ubicació, permetien guardar neu durant llargs períodes de temps.

Però, podríem aprofitar la neu acumulada a aquestes construccions hui en dia?

Les precipitacions en forma de neu, així com les temperatures actuals han variat molt des que s'erigiren aquestes construccions, i és que les condicions climàtiques eren molt més constants que les actuals. Aquest fet junt amb l'aparició de les fàbriques de gel a finals del segle XIX donen com a resultat que aquesta forma d'obtenir neu no seria rendible en l'actualitat, ja que no neva prou ni tots els anys, i tampoc resultaria eficient el transport del gel al llarg del territori.



BRIGADES DE MANTENIMENT I CONSERVACIÓ

Tasques de desbrossament: durant aquests mesos les brigades del Parc han realitzat nombroses tasques de desbrossament per tal de deixar els senders i les pistes en condicions d'utilització, deixar l'accés lliure als animals al voltant de les fonts o fer una prevenció enfront dels incendis.

Tasques de plantació: també han realitzat distintes plantacions a diverses zones del Parc, com ara són la pista del Magraner o la zona de la Fou.

I entre altres labors també han realitzat tasques de col·locació, reparació i substitució de senyals a causa del seu mal estat o han retirat arbres que va tombar el vent.



COMUNICACIÓ, DIVULGACIÓ I EDUCACIÓ AMBIENTAL

Durant aquests primers mesos de l'any hem realitzat diverses activitats.

Dia de l'arbre: amb motiu de la celebració del dia de l'arbre des del Parc s'han proposat diverses activitats. La primera d'elles destinada als més menuts, on s'han fet distintes dinàmiques per mostrar la importància de la vegetació enfront de l'erosió.

També s'ha realitzat una sèrie de xarrades sobre el cirerer de Coll de Sastre. En la primera d'aquestes xarrades s'ha comptat amb la presència de Pau Agost, de Connecta Natura, expert en biodiversitat cultivada, i s'ha explicat que aquesta és una varietat local de cirera que solia abundar a la Tinença, però que ha disminuït molt la seua densitat. És per això que el Parc ha decidit promocionar-la de nou, ja que aporta biodiversitat agrícola al territori. Després de la xarrada s'ha repartit un exemplar de cirerer silvestre als assistents per tal que d'ací a uns anys aquest servisca com a peu d'un futur empelt amb la varietat de Coll de Sastre. Aquesta activitat s'ha dut a terme en dos llocs distintos per tal de donar la màxima difusió possible; d'una banda s'ha realitzat a la Pobla de Benifassà, i per altra s'ha aprofitat la presència del Parc Natural a la Fira de Rossell per a realitzar també dita xarrada.



Dia de la dona: Des del Parc s'ha proposat realitzar una xarrada sobre la relació de la dona i el medi ambient a la Pobla de Benifassà. A l'acte, al qual han assistit nombroses dones i homes, s'han projectat una sèrie de vídeos amb exemples de dones que tenen distints vincles amb el medi ambient, el que ha donat pas a un col·loqui posterior per tal de conèixer el nexa de les dones de la Pobla amb l'entorn que les envolta.

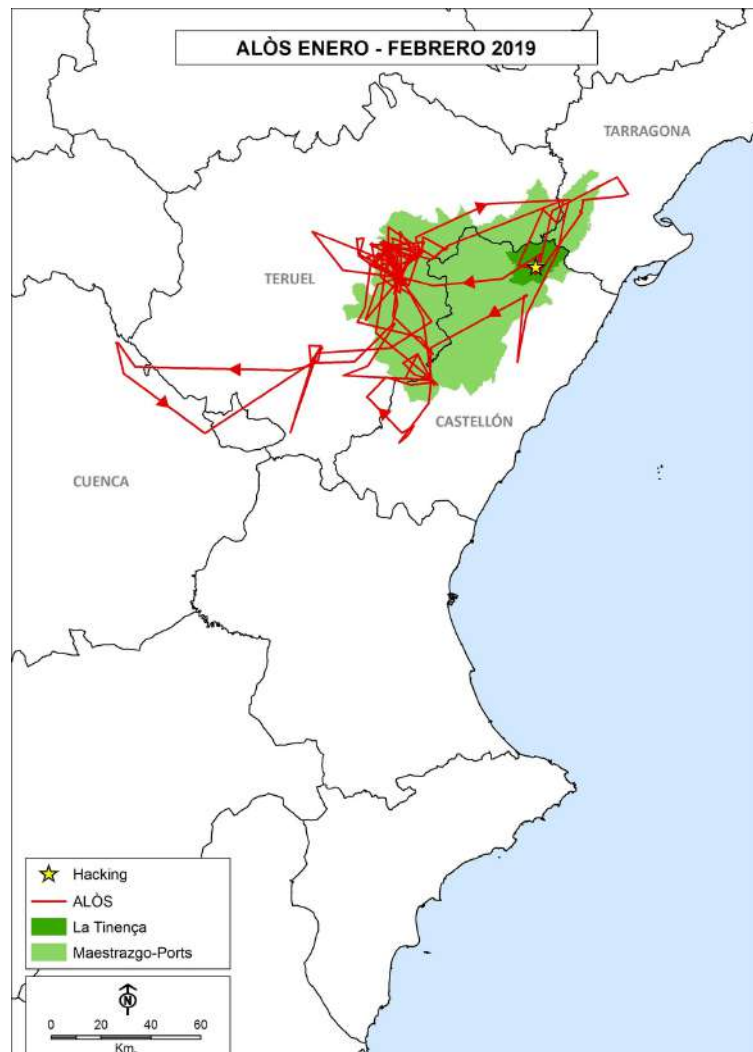
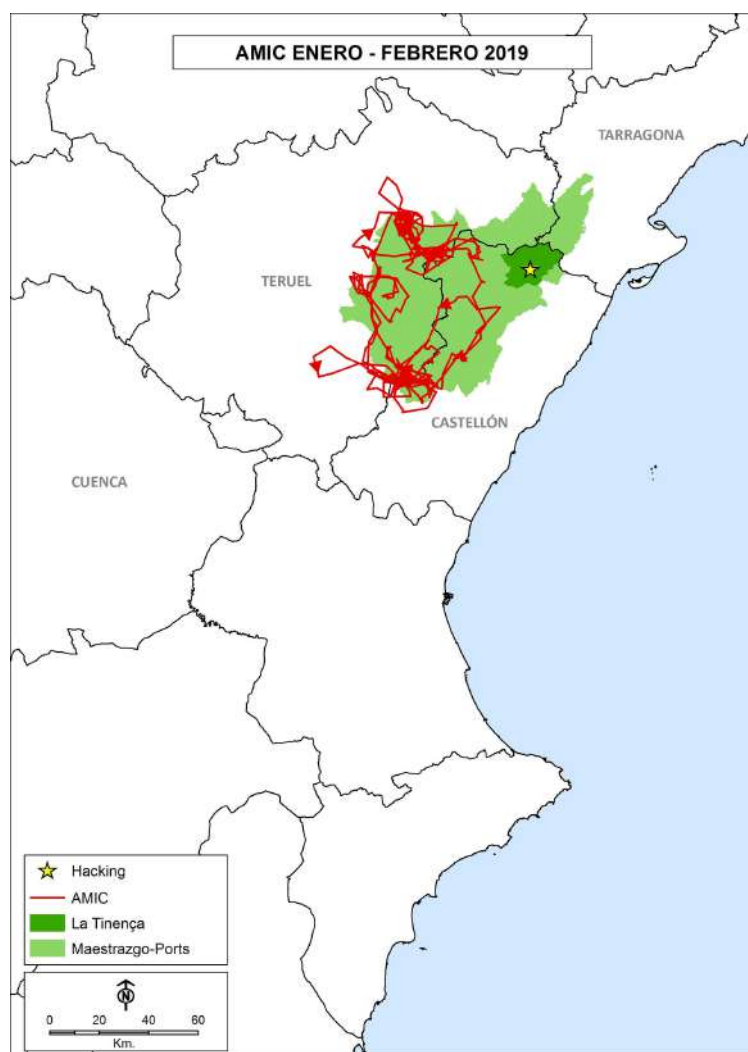
Fira a Rossell: El Parc Natural de la Tinença ha estat present a la XXVIII Fira de Sant Josep de Rossell i ha oferit informació sobre les activitats, rutes i entorn del Parc a totes aquelles persones que ho han sol·licitat. També s'ha realitzat la xarrada de recuperació de la varietat local de cirerer de Coll de Sastre com a continuació a l'activitat que es va iniciar a la Pobla de Benifassà amb el que queda tancada aquesta labor amb una gran acceptació per part del públic, ja que es van arribar a repartir més de 200 exemplars de cirerer silvestre en total.

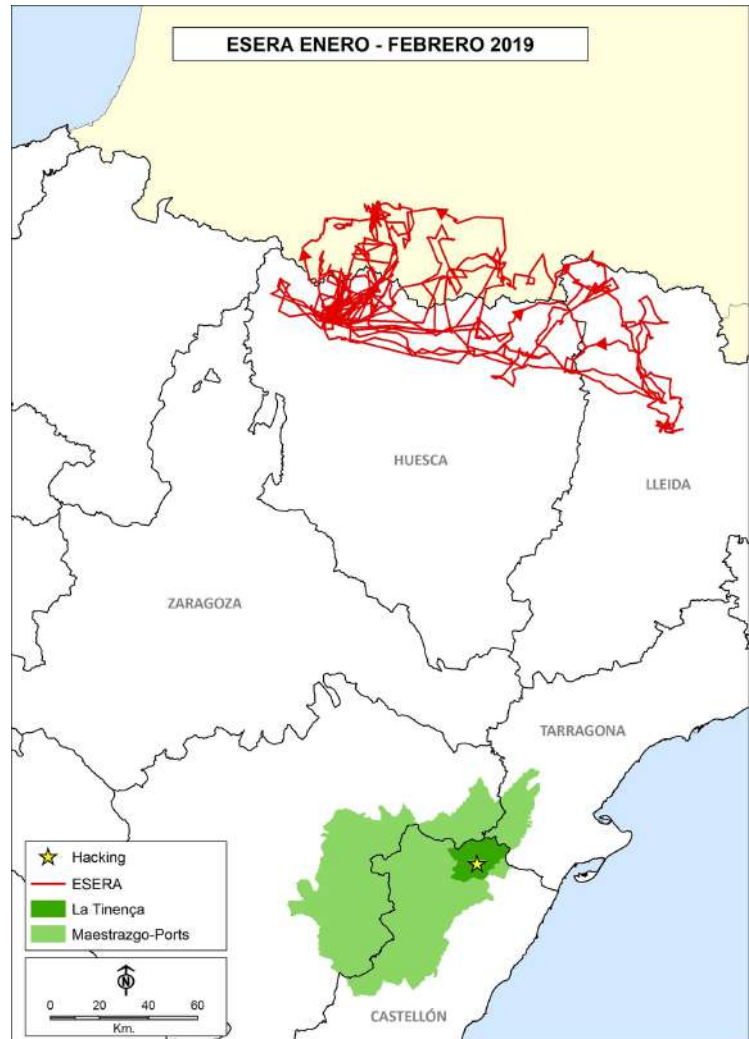
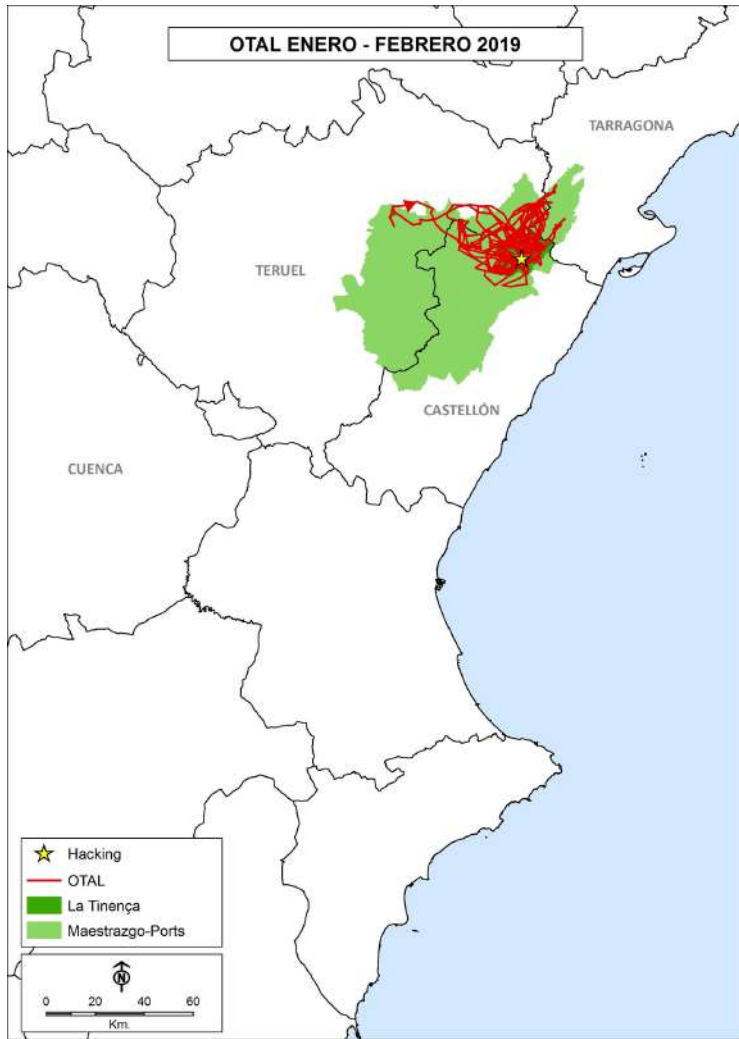
Dia de l'aigua: Aquest any, amb motiu del dia de l'aigua, el Parc ha realitzat una ruta per l'entorn de l'embassament d'Ulldecona. A l'activitat s'ha explicat la importància de l'aigua com a alberg de vida i s'ha gaudit de l'entorn que ofereix aquest pantà.



PROJECTE DE REINTRODUCCIÓ DEL TRENCALÒS A LA TINENÇA

Durant aquests mesos els exemplars de crebalòs introduïts a la Tinença han fet ús dels distints menjadors que tenen al seu abast al llarg dels seus trajectes. Alguns d'aquests són l'instal·lat pel Govern d'Aragó a la Muela Mujer de Villarluego, els menjadors de voltors de Ejulve, La Mata de los Olmos, Bordón, el de Villahermosa del Río a Castelló, o el del Mas de Boix i el Mas de Peraire al mateix Parc Natural de la Tinença de Benifassà.





En el web del Parc Natural trobareu la Gaseta del Crebalòs, un full informatiu amb més informació del projecte de reintroducció del crebalòs al Parc Natural de la Tinença de Benifassà.

Gaseta del Crebalòs

Reintroducció del crebalòs al Maestrazgo

Moviments des de novembre

El dia 23 de novembre **Aldé** va començar el rastre des de La Rioja. Va passar per la Sierra de Cucalón (Terol), que ja coneixia, i va arribar fonentà a la zona del riu Guadalupe pròxima a Ladrullan. A partir d'aquestes dades ha centrat la seua activitat en la zona territorial del Guadalupe, amb incursions a Castañó (Tinença, Ports) i Penyegibosa, així com al Parc Natural dels Ports i a la Serra de Garbí a Tarragona.

A més va partir el 24 de novembre de la Tinença cap al Guadalupe on va coincidir amb Aldé, que arribava aquest matí dia dos de La Rioja. Ha sorprès la seua activitat en Penyegibosa, el Guadalupe, Els Ports, Tinença i Parc Natural dels Ports.



Recorregut d'Aldé del 23 de novembre



Recorregut d'Aldé del 24 de novembre

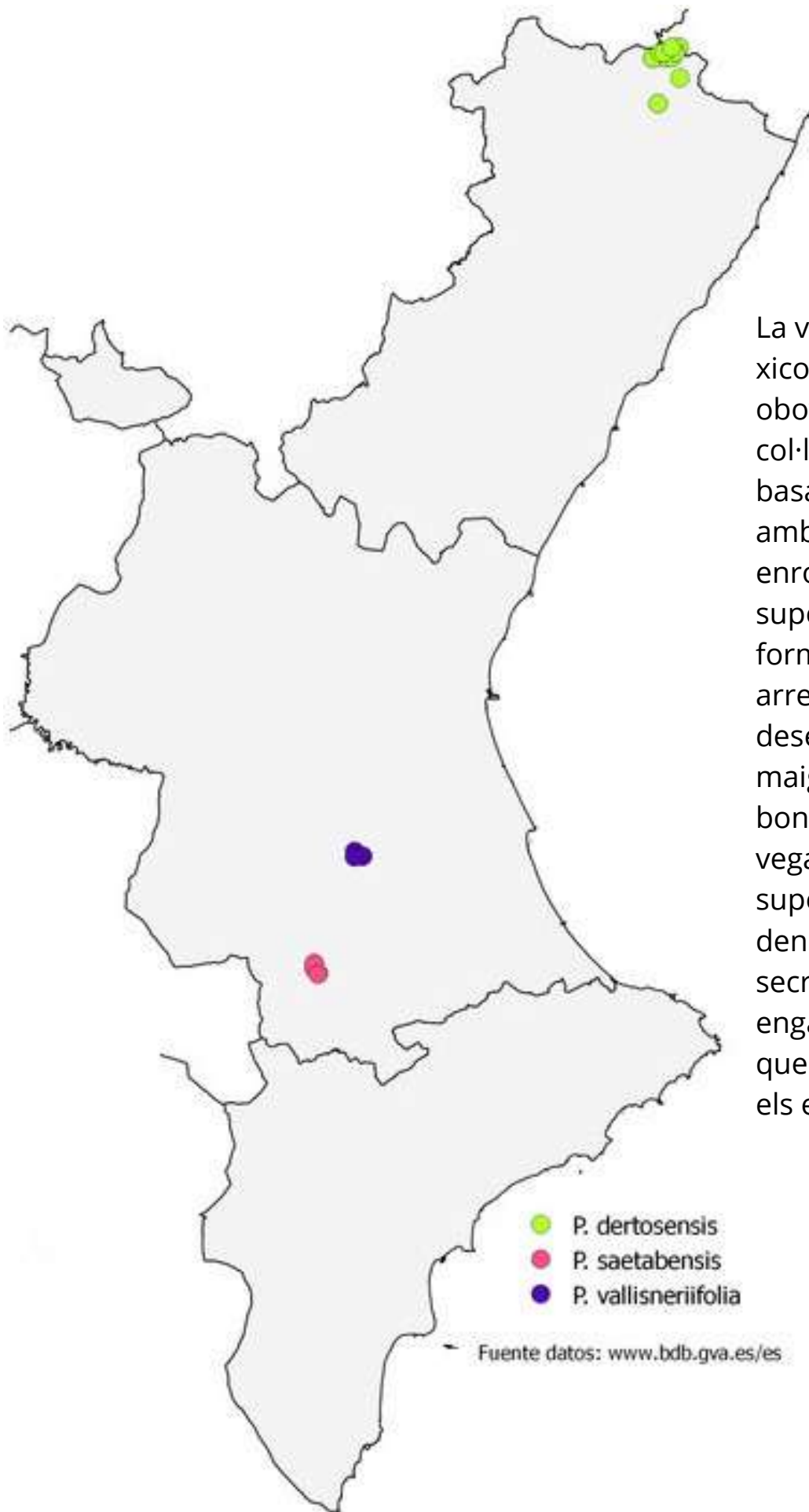
Com ja vam comentar en la passada Gasete, **Esera**, un dels exemplars adults alliberats al novembre, ha tornat a Penyegibosa. **Odal**, l'altre adult, s'ha instal·lat en la Tinença, aquesta zona protegida i femten pòstum de el seu radi d'acció.

La violeta de font (*Pinguicula dertosensis*), una planta carnívora al Parc Natural

Sabies que al Parc hi ha plantes carnívores? Una mirada atenta per la Comunitat Valenciana ens descobreix peculiaritats de la flora que, per la seua xicoteta grandària, sol passar desapercebuda.

Les plantes carnívores sempre ens han resultat fascinants perquè sembla que reverteixen l'ordre natural: són consumidores de proteïna animal, de la que obtenen nitrogen, en lloc de ser l'aliment dels animals. Quan parlem de plantes carnívores ens evoca la imatge d'unes tremendes mandíbules verdes que es tanquen de colp atrapant i deglutint a un animal. Res més lluny de la realitat. Les plantes tenen la capacitat de transformar l'energia de la llum procedent del sol en carbohidrats a través d'un procediment químic: la fotosíntesi. Els carbohidrats són la base per a produir altres molècules essencials per al creixement i el desenvolupament de la planta. Aquesta, al seu torn absorbeix aigua i minerals a través del seu sistema radicular. Les plantes han evolucionat per a créixer pràcticament en qualsevol hàbitat, però quan el substrat on viuen és pobre en nutrients algunes plantes han desenvolupat sistemes alternatius o complementaris per a aconseguir-los. És el cas de les plantes carnívores. En medis especialment pobres en nitrogen o fòsfor, com les torberes àcides o les tosques traspuants viuen plantes especialitzades que han desenvolupat mecanismes especialitzats d'atracció, captura i digestió de xicotets animals - fonamentalment insectes i aràcnids- per a aconseguir l'aportació extra de nutrients. L'adaptació a aquesta estratègia d'obtenció de nutrients comporta unes característiques que els permeten atraure a les seues preses (com olors, nèctars i coloracions de les fulles), atrapar-les (de forma activa o passiva) i digerir-les (mitjançant enzims o bacteries).

Les plantes carnívores es distribueixen pràcticament en tots els continents però creixen en hàbitats molt particulars. En la Comunitat Valenciana estan representats dos gèneres, *Utricularia australis* que viu de forma natural en les marjals i Llocs d'Interès Comunitari de Pego-Oliva, La Safor, Nules i L'Albufera, i el gènere *Pinguicula*, una espècie de les quals, la violeta de font (*Pinguicula dertosensis*), creix en les tosques calcàries traspuants del Parc Natural de la Tinença de Benifassà.



La violeta de font és una xicoteta planta amb fulles obovades de color verd poma col·locades en una roseta basal, pegades al substrat i amb els marges lleugerament enrotllats cap a la part superior. Passa l'hivern en forma de gemma i les seues arrels estan molt poc desenvolupades. A finals de maig, cada roseta emet una bonica flor de color violeta, de vegades rosat. La cara superior de les fulles, està densament cobert de pèls que secreten una gota de mucíl·lag enganxós i d'altres glàndules que són les que produeixen els enzims digestius.

Les violetes de font atrauen les preses gràcies a l'olor de fong que emeten i al color brillant de les seues fulles. Quan un insecte es posa sobre una de les seues fulles i tracta de caminar per ella, queda apegat a les gotetes de mucíl·lag. Com més s'esforça l'insecte per a alliberar-se, més pèls glandulífers toca i més fortament es fixa a la fulla. En ser estimulades pel forcejament de la presa capturada, les altres glàndules alliberen aleshores una secreció que conté enzims digestius que digereixen la presa de forma externa. En aquesta fase, les fulles s'encorben lleugerament cap amunt per a facilitar el contacte de la presa amb els enzims digestius. Els productes resultants de la digestió són absorbits per la fulla i es distribueixen a les parts en creixement de la planta.

En la Comunitat Valenciana les violetes de font viuen en llocs humits, principalment en les toves calcàries traspuants. Aquests microhàbitats es troben molt dispersos i aïllats en el territori i, possiblement, l'aïllament de les poblacions ha afavorit els processos d'especiació.

La reduïda dimensió i la fragilitat de l'hàbitat on viuen, totalment dependent de la presència d'aigua, i el context actual tendent a una creixent aridesa del clima són la causa de que aquestes espècies estiguen incloses en l'Annex II, Llistat d'Espècies de Flora Protegides No Catalogades, del Catàleg Valencià d'Espècies de Flora Amenaçada. Així mateix, algunes de les poblacions es troben protegides en diferents microreserves de flora.





Periòdicament, es realitzen censos i seguiment de les poblacions per a assegurar el seu estat de conservació així com recol·lecció de les seues llavors per a dipositar-les al Banc de Germoplasma. Als anys 2003-2004 es va desenvolupar un protocol de producció de plantes a partir de gemmes o de trossets de fulla i es feren introduccions experimentals en algunes microreserves. Qualsevol excursionista curiós que passege per alguna d'aquestes microreserves de flora podrà gaudir amb la seua mirada atenta amb la contemplació de les violetes de font al seu hàbitat natural.

Vols col·laborar amb nosaltres?... envia els teus articles d'opinió a la següent adreça:

parque_tinenbenifassa@gva.es

Redacció: equip tècnic del PN

Centre d'interpretació del PN
c/ Trascasa, 2. El Ballestar (Castelló)

Parc Natural de la Tinença de Benifassà

964 715 720 - 650 412 497
parque_tinenbenifassa@gva.es



www.parquesnaturales.gva.es/ca/web/pn-tinenca-de-benifassa