



Parcs Naturals de la Comunitat Valenciana

Nº 10 ABRIL- JUNY 19



L'AGREST

INFO trimestral del Parc Natural de la Tinença de Benifassà

01-02

CANVI CLIMÀTIC

03

BRIGADES DE
MANTENIMENT
I CONSERVACIÓ

04-05

COMUNICACIÓ,
DIVULGACIÓ I
EDUCACIÓ
AMBIENTAL

06-08

PROJECTE DE
REINTRODUCCIÓ
DEL CREBALÒS
A LA TINENÇA

09-11

COL·LABORACIÓ:
JOANA CERDÀ,
PRESIDENTA DE LA
JUNTA RECTORA
DEL PN

LA FLORA DE LA TINENÇA I EL CANVI CLIMÀTIC



En anteriors Butlletins hem parlat d'alguns dels efectes del canvi climàtic al Mediterrani, com ara és l'augment de la temperatura o la disminució de les precipitacions. Però, quines conseqüències poden arribar a produir aquestes variacions del clima sobre la vegetació de la Tinença? Segons l'Anuari Europarc 2016, un dels hàbitats més vulnerables al fenomen del canvi climàtic són les muntanyes mediterrànies, especialment la flora d'alta muntanya. I és que hi ha estudis que demostren com en determinades zones, la flora de muntanya s'està desplaçant a poc a poc cap a zones més altes a la recerca de temperatures més suaus, el que podria provocar la colonització d'espècies inferiors, la reducció de l'hàbitat d'espècies amb preferències de temperatures més baixes o inclús l'extinció d'espècies. Al Parc, tenim una important representació de flora i mostra d'això són les nombroses microreserves que contenen vegetació endèmica, amenaçada o en xicotetes poblacions, o arbres com el til·ler, una espècie vulnerable a la Comunitat Valenciana que no sol aparéixer a aquestes





latituds i que a les muntanyes de Castelló viu en xicotets bosquets formant associacions de la sèrie de vegetació *Tilio-Acerion* (*Fagetalia sylvaticae*) sent considerades per Europa un hàbitat prioritari de protecció al nostre territori.

Encara no sabem ben bé com respondran les distintes espècies vegetals que habiten a la Tinença enfront del canvi climàtic, si s'adaptaran, si reduiran la seua població, si desapareixeran..., ja que no podem predir l'evolució d'aquest fenomen. El que si sabem, és que tenim una meravellosa mostra de flora, i és per això que devem treballar conjuntament tota la població per tal de mitigar els efectes d'aquest fenomen que malauradament sembla que avança i no es deté.



BRIGADES DE MANTENIMENT I CONSERVACIÓ

Amb motiu de la Rogativa Vallibona/Pena-Roja el mes de maig, les brigades s'han emprat de valent per tal que el camí estiga el més transitable possible per al pas dels peregrins. Per a tal labor, han realitzat les podes necessàries, han llevat pedres del camí i han desbrossat i col·locat porteres en aquells llocs que ho han requerit. Altres tasques que han realitzat els brigadistes són la substitució d'aquells senyals del Parc que necessitaven ser reemplaçades, o la col·locació novament d'aquelles que havien sigut retirades durant les passades obres a la carretera. També han efectuat el desbrossament de les sendes per les quals transcorren algunes de les rutes del Parc com ara són la Ruta Blava i la Ruta Roja, i alguns trams dels PR que també transcorren pel Parc. A més, han talat, desbrancat i triturat les rames d'aquells arbres que ho han necessitat.



COMUNICACIÓ, DIVULGACIÓ I EDUCACIÓ AMBIENTAL

Durant el mes d'abril hem tingut la visita de l'I.E.S José Vilaplana de Vinaròs, on els seus alumnes han realitzat distintes eixides i han pogut conèixer un poc més sobre el Poblat Iber i les distintes interpretacions dels arqueòlegs que estudiaren la zona durant el 1996. Alguns dels estudiants d'aquest mateix institut també han pogut gaudir d'un dia de senderisme i han pujat fins al Salt de Robert des de la Pista Forestal que comença a l'embassament d'Ulldecona, on han passat per la Casa Forestal de la Tenalla i se'ls ha explicat les principals característiques del Parc de la Tinença de Benifassà. Al mes de maig, hem comptat amb la presència del col·legi Juan Carlos I d'Almenara, on els seus estudiants han passat tres dies a la Tinença i han realitzat diverses activitats com ara una ruta per descobrir els principals usos de les plantes de la zona. També han tingut l'oportunitat de conèixer l'experiència d'una família jove que ha convertit una antiga granja situada a la Tinença en la seua llar, així com el projecte de reintroducció del crebalòs o el seguiment, mitjançant el rastre que deixen, d'alguns dels animals que ens podem trobar al Parc.



A més, s'han dut a terme una sèrie d'activitats amb motiu de les distintes campanyes mensuals que porten a terme els Parcs Naturals de la Comunitat Valenciana.

“Connecta amb la Natura i Millora la teua Salut” per celebrar el Dia Mundial de la Salut, on s'ha realitzat una ruta senderista pels voltants de la població de Coratxà i on els participants han visitat l'ermita de Sant Cristòfol i els distints masos que es troben al llarg del recorregut.

“Joc a la Natura”, on grans i menuts han participat en jocs tradicionals que es venen practicant des de fa temps durant les pasqües.

“Àrees Protegides: els nostres tresors Naturals” per a celebrar el Dia Europeu dels Parcs Naturals, on s'han realitzat dues activitats; d'una banda s'ha visitat el Salt de Robert i les seues microreserves i d'altra s'ha realitzat una visita per a observar les formacions geològiques conegudes com els Estrets.

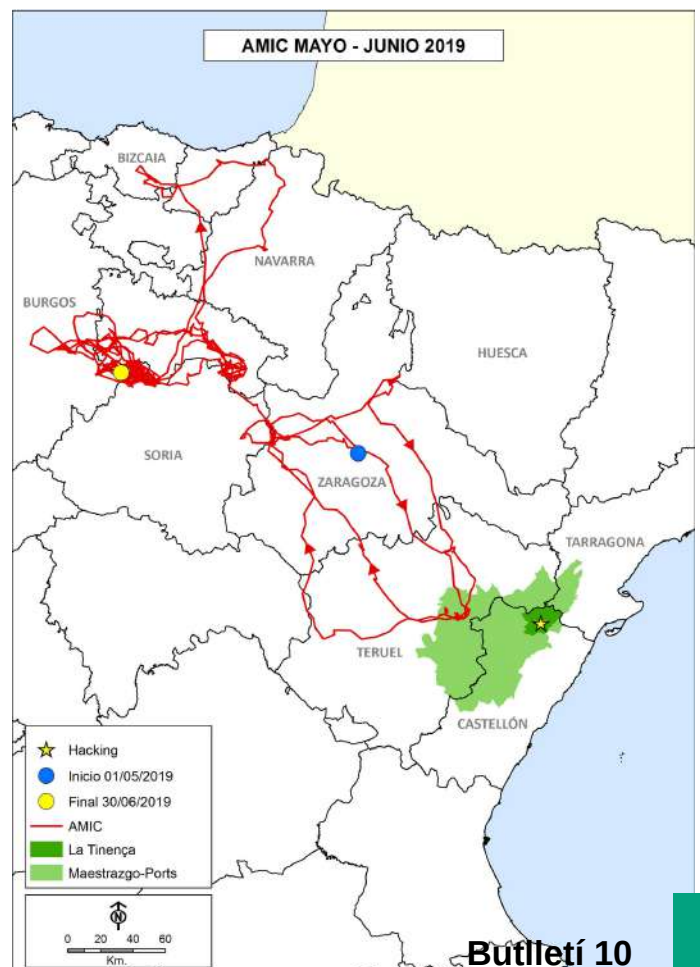
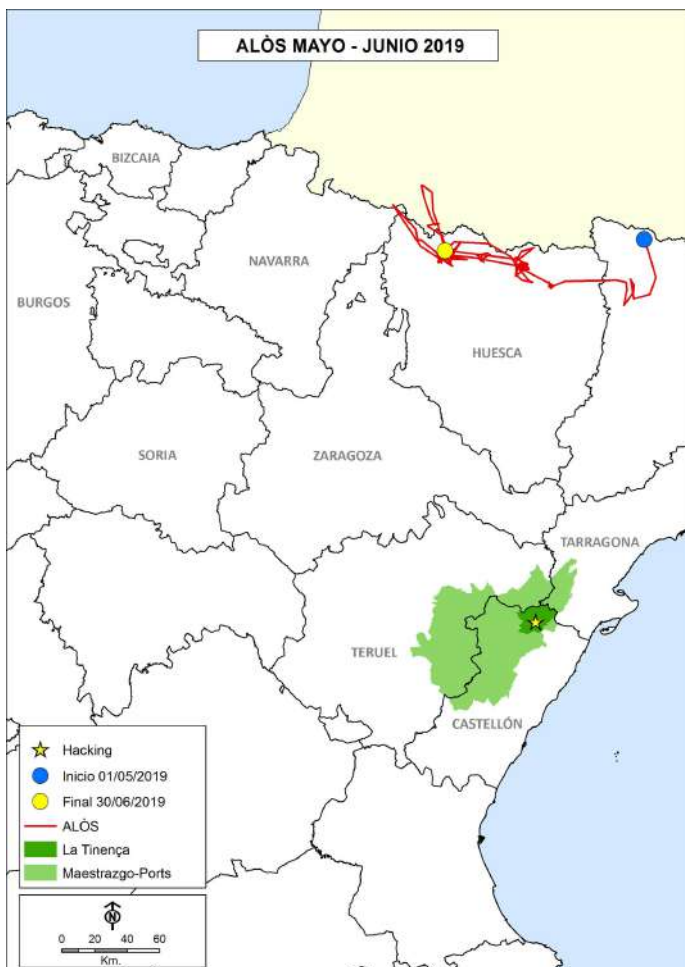


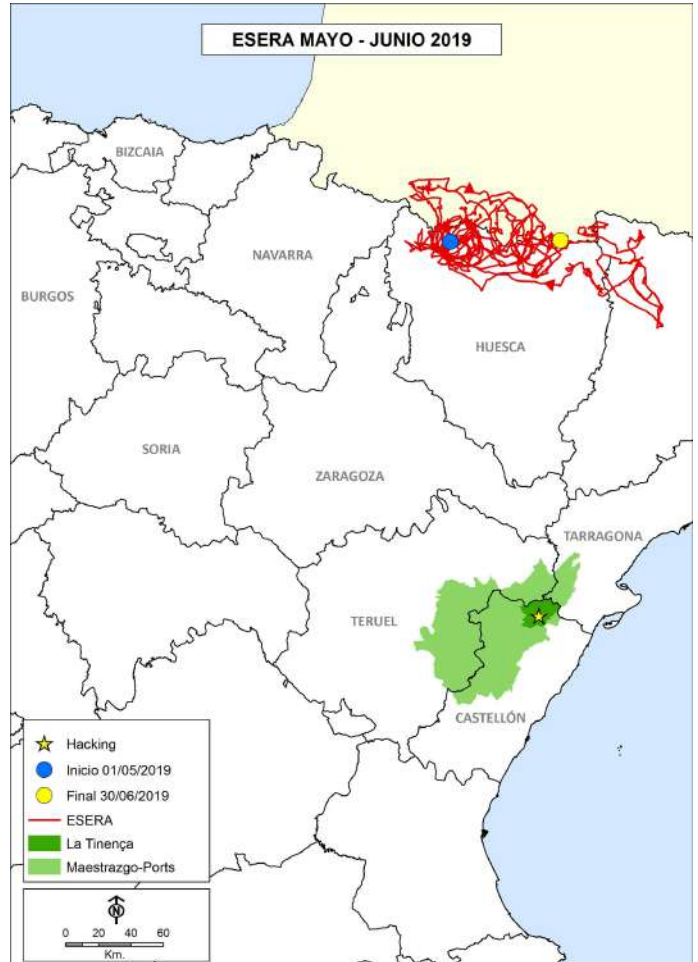
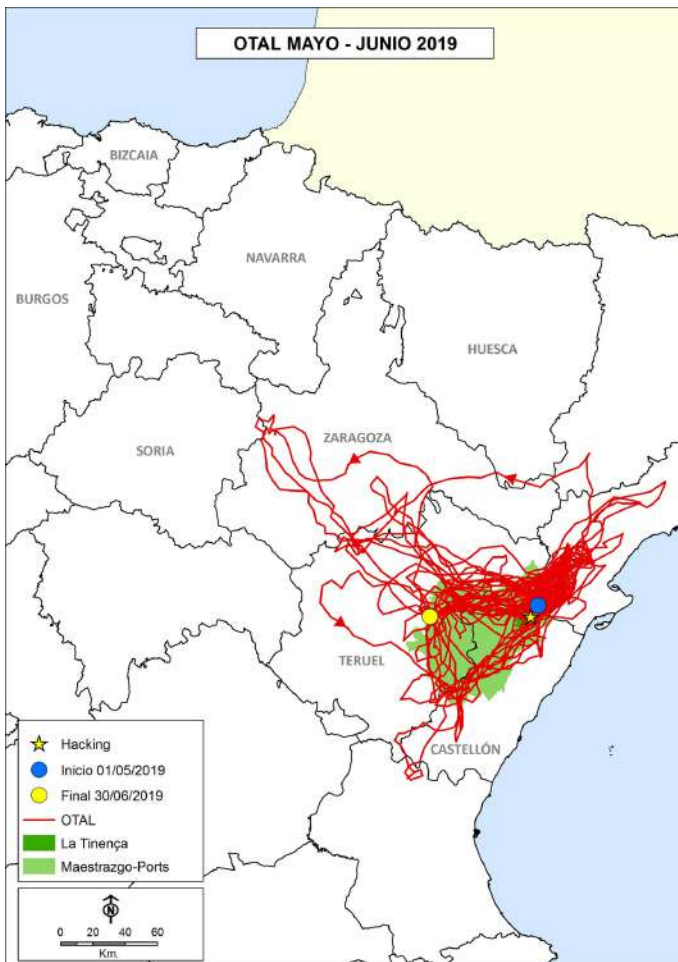
PROJECTE DE REINTRODUCCIÓ DEL TRENCAIÓS A LA TINENÇA

Durant aquests mesos els crebalossos han realitzat distints trajectes al llarg del territori. Mentre que Amic, Alòs i Otal han continuat visitant la Tinença assíduament, Esera no ha tornat a visitar-nos des que va marxar cap als Pirineus. Ens acomiadem de moment d'Esera a l'espera que algun dia ens torne a visitar. Fins sempre Esera!

Però encara que sembla una mala notícia, a la Tinença no paren d'ocórrer esdeveniments i és que hem tingut la visita d'un crebalòs que no havia estat al Parc amb anterioritat, el que és una gran notícia, ja que significa que el projecte del Maestrat va donant resultats. Aquest crebalòs es diu Formiga, una femella provinent d'Osca. Esperem que ens torne a visitar i que com ella altres exemplars de crebalòs s'animen a visitar-nos i a conèixer els llocs que al passat van habitar els seus antecessors.

A continuació es mostren els vols realitzats pels crebalossos alliberats al Parc durant els mesos de maig i juny. En ells s'observa com Otal, encara que realitza vols molt a prop del PN de la Tinença, és el que més distància recorre al llarg del dia.





En el web del Parc Natural trobareu la Gaseta del Crebalòs, un full informatiu amb més informació del projecte de reintroducció del crebalòs al Parc Natural de la Tinença de Benifassà.



Però ací no s'acaben les bones notícies, i és que tenim dos nous habitants a la Tinença. Es tracta de dos polls de crebalòs provinents de la Serra de Cazorla i de Vallcalent, en Lleida, als que els alumnes del Col·legi Rural Agrupat La Bardissa de Rossell han posat de nom Boira i Bassi. La solta es va realitzar a principis de juny i a la celebració van assistir un gran nombre de persones.

Durant la celebració, els escolars gaudiren aprenent les peculiaritats d'aquesta gran au, i aprofitaren per a fer una activitat i així saber més sobre el crebalòs.



Han passat 4 anys des que Joana Cerdà va ser nomenada Presidenta de la Junta Rectora del Parc Natural de la Tinença de Benifassà, i per aquest motiu hem volgut realitzar una xicoteta entrevista amb ella per tal de conèixer les impressions que ha extret d'aquest període.

- Quines propostes i projectes s'han dut a terme durant aquest període?

De forma general s'ha treballat seguint en la línia que ja es portava, per part dels monitors en la preparació d'activitats relacionades en la difusió, informació, transmissió de valors ambientals de respecte a la natura, conservació i tot el medi que ens envolta, en definitiva tot allò relacionat en l'ús sostenible dels recursos naturals del Parc Natural de la Tinença. En quant a les brigades també han continuat amb les feines de manteniment, senyalització, recuperació de senders i fonts a petició en moltes ocasions d'associacions o ajuntaments. És important també anomenar el treball i esforços de les brigades en el condicionament i manteniment continu de l'àrea recreativa o del pícnic del pantà, ja que és el lloc de més afluència de gent de tot el PN, principalment en l'època de bonança des de Pasqua fins passat l'estiu.

Cal destacar el projecte de reintroducció del crebalòs, important per la seva magnitud en quant a esforços tant per part de Conselleria com per la gent que s'ha vist implicada a nivell local. El més destacable ha sigut la bona acceptació que ha tingut el projecte per tota la població, cosa que crec que s'ha aconseguit, en part gràcies a la participació en la mesura del possible dels agents implicats.

- Com ha sigut la relació amb les associacions de veïns, administració, empreses...?

Tenia molt clar que des del primer moment era molt important comptar en la participació directa de la gent del territori en la gestió del Parc, per això sempre s'ha procurat fer partícip a tot aquell que es pogués veure afectat per qualsevol

de les actuacions que es portaven a terme, ja siga a nivell individual o d'associacions i ajuntaments. En aquest sentit crec que les relacions amb tota la gent són prou bones perquè sempre hem fomentat precisament la participació, interacció i molt important, tenint en compte les opinions i diferents maneres de veure les coses de les persones implicades. Crec que aquesta manera de fer aporta riquesa a l'hora de prendre decisions i facilita arribar a un consens amb les diferents parts de forma equilibrada.

-Quina és la lectura que extraus d'aquesta legislatura?

La veritat és que fent balanç d'aquests quatre anys la meua impressió personal sens dubte és bona. Sempre s'ha intentat treballar dintre les possibilitats quant a recursos, aprofitant al màxim allò que teníem a la nostra disposició. Considerant la gran superfície del Parc Natural dintre de l'àmbit del PORN amb una superfície de 25.814ha i 4 municipis inclosos, hem fet moltíssima feina. Pensa que dels quatre municipis alguns tenen més d'un nucli poblacional en el seu àmbit. Castell de Cabres i Vallibona no en tenen cap, però el nucli de Bel pertany al municipi de Rossell i els de Coratxà, Fredes, Boixar, i Ballestar com a entitat local menor, pertanyen al municipi de La Pobla de Benifassà.

- Algun aspecte negatiu, alguna dificultat?

Potser la complexitat que suposa tindre quatre municipis dintre d'una superfície tan gran quant a gestió, en conseqüència la dispersió i distància dels punts on s'ha d'anar a fer alguna tasca. Aquests desplaçaments a nivell logística, de vegades són difícils de combinar, ja siga per venir bé per reunir-se amb la gent, com pel temps que normalment comporta tindre mig dia ocupat entre anar i vindre o anar a veure les feines.

Hi ha molts aspectes que es poden millorar sobretot en els relacionats en l'ús dels espais públics o més visitats, però no deixem res de costat i som conscients que a poc a poc aconseguirem que tot estiga en les millors condicions.

- *Quins són els següents passos a seguir?*

Seguir treballant com ho hem fet fins ara i encara que queda moltíssima feina per fer, hem de pensar que com ja he dit és un PN molt gran i cada vegada el visita més gent. Les necessitats de vegades es creen soles, ens adonem i treballem en elles o simplement a demanda dels diferents col·lectius, però crec hem d'actuar per prioritats i ser conseqüents en les necessitats del territori.

Per acabar deixa'm donar les gràcies a tot l'equip del PN pel suport i dedicació, professionalitat en la qual s'ha treballat i l'actitud!!, que sempre ha sigut la millor que es pot esperar i així sempre dona gust treballar. Salut i espero que puguem continuar així més temps.

Vols col·laborar amb nosaltres?... envia els teus articles d'opinió a la següent adreça:

parque_tinenbenifassa@gva.es

Redacció: equip tècnic del PN

Centre d'interpretació del PN
c/ Trascasa, 2. El Ballestar (Castelló)

Parc Natural de la Tinença de Benifassà

964 715 720 - 650 412 497
parque_tinenbenifassa@gva.es



www.parquesnaturales.gva.es/ca/web/pn-tinenca-de-benifassa