

# Parques Naturales de la Comunidad Valenciana



## al MARGE

Butlletí Informatiu del Parc Natural de la Serra d'Irta

Página:

02

### Signa

Vicente Castañer Franch

Tècnic de medi marí en Àrees  
Marines Protegides de la Comunitat  
Valenciana

04

### Manteniment i Conservació

Manteniment de pistes  
Conservació d' hàbitats

06

### Comunicació i Divulgació

Un mol·lusc que crea  
esculls en les nostres  
costes  
Activitats de promoció,  
interpretació i educació  
ambiental

11

### Projectes

Educació Ambiental i  
Conservació  
"Llavors per a la vida":  
Diari d'un Limonium

12

### Notícies

Nidificació de l' àguila de panxa  
blanca

13

### Patrimoni Natural

El corb marí gros: una espècie  
vulnerable

14

### +Informació

Passatemps  
i webs d' interès

## Signa



**Vicente Castañer Franch**  
**Llicenciat en Biologia**  
**Tècnic de medi marí en Àrees Marines**  
**Protegides de la Comunitat Valenciana**  
**(VAERSA)**

A la Comunitat Valenciana, nombrosos són els esforços que en les últimes dècades s'han realitzat per a la conservació del medi marí. Actualment forme part d'un equip de medi marí que dedica el seu treball a la conservació i vigilància de les Reserves Naturals Marines i Parcs Naturals amb àmbit marí, en concret als espais naturals protegits d'Irta, Cap de Sant Antoni i Serra Gelada. Aquest equip existeix com a fruit de l'esforç i la col·laboració entre administracions i entitats. Les funcions assignades engloben la participació en el seguiment científic, la posada en marxa de projectes de conservació, vigilància marina, control de l'estat dels sistemes de fondeig de baix impacte, la divulgació i l'establiment d'aliances i sinergies amb els agents locals.

La mar és molt extensa i les interaccions humanes amb ella difícils de controlar, per la qual cosa per a aconseguir una regulació de les activitats i un gaudi ordenat de la naturalesa, a més d'una avaluació i seguiments continus, es fa necessari que els usuaris estiguen conscienciats amb l'aplicació d'unes bones pràctiques, específiques per a cada sector. Per tant l'establiment d'aliances entre entitats públiques i privades, així com la coordinació entre les diferents administracions és clau per a aconseguir millores tangibles en la conservació d'espais naturals.

La Reserva Natural Marina d'Irta és un enclavament amb un alt valor ecològic que alberga les prades de Posidònia oceànica més septentrionals de la Comunitat Valenciana i les primeres al sud del Delta de l'Ebre, prades d'una altra fanerògama marines denominada Cymodocea nodosa que crea una espècie de gespa que serveix com a refugi i zona de posada a moltes espècies, algunes d'interès pesquer, uns fons arenosos amb una elevada biodiversitat d'organismes bentònics que ofereixen aliment a altres espècies i un litoral rocós de blocs i penya-segats mitjans i baixos que concentren gran quantitat de vida. A més, es poden observar espècies animals que requereixen protecció estricta com el dofí mular, que a vegades es poden albirar des de la costa, moltes d'interès pesquer com el polp, la sépia, orada o llagostí entre altres i una altra que en el passat formava poblacions significatives i que actualment ha desaparegut, com la nacra.

La nacra és una espècie de mol·lusc bivalve endèmic del Mediterrani que va sofrir en 2016 un episodi de mortaldat massiva que va minvar la seva població i ha deixat algunes poblacions supervivents, una d'elles molt pròxima, al Delta de l'Ebre i una altra al Mar Menor. Des de llavors diverses entitats han emprés actuacions per a evitar la seua extinció. Una d'elles és de tipus col·laboratiu a nivell de tot el Mediterrani i constitueix una xarxa internacional de seguiment de la dispersió larvària d'aquesta espècie des de les poblacions supervivents, en la qual diferents entitats (centres de recerca, universitats, centres de busseig, ONG i administracions) de tot el Mediterrani realitzen un seguiment de l'arribada de larves en diferents enclavaments, per a conèixer les possibilitats de recuperació.

Amb la finalitat d'integrar la conservació d'espècies i la conscienciació de la societat, una de les iniciatives que s'ha posat en marxa en la Reserva Natural Marina d' Irta és l'establiment d'una estació de seguiment del reclutament larvari de la nacra (*Pinna nobilis*) dins de l'esmentada xarxa, que s'instal·la i analitza amb la col·laboració d'entitats de busseig locals en activitats de ciència ciutadana. En aquesta actuació es dona a conèixer la importància de la conservació d'una espècie tan emblemàtica, les tècniques d'estudi emprades i es realitza una revisió del contingut dels col·lectors en els quals a més de trobar-se juvenils de nacra en el millor dels casos, es troben altres espècies el coneixement de les quals també és important. Un dels fins és recuperar exemplars juvenils i introduir-los en el medi natural en zones protegides per a estudiar la seua viabilitat i tractar de recuperar l'espècie.

Durant 2022, s'establiran, a més, estacions de seguiment als espais naturals protegits del Prat de Cabanes-Torreblanca, Cap de Sant Antoni i Serra Gelada, formant part d'aquesta xarxa col·laborativa que conjumina conservació i conscienciació, que té com a objectiu traslladar el missatge que totes i tots podem participar en la cura del medi marí.

*A partir d'ara la nostra presència i dedicació en el medi marí es veurà potenciada, així que en els pròxims lliuraments del butlletí Al Marge, us presentarem una secció on narrarem els valors i inquietuds del món blau.*



### MANTENIMENT DE PISTES

La brigada de manteniment del Parc Natural de la Serra d'Irta és l'encarregada de mantenir els diferents equipaments i infraestructures d'aquest espai natural en perfecte estat. Una labor molt important és el condicionament de les sendes del Parc.

En aquesta ocasió ha estat el torn de desbrossar l'itinerari amb bicicleta de la Ruta del Xoriguer i fer un bufat del ferm per a millorar l'estat de la pista.

Van realitzar també un desbrossament de la pista que puja al Castell de Polpis. És molt important realitzar aquest tipus d'activitats, ja que així es redueix el risc d'incendi durant l'estiu.

També van reparar el ferm en les corbes de Torre Badum i retirada de pedres.





## CONSERVACIÓ D' HÀBITATS

Ara que s'acosta l'estiu i, amb això, una major afluència de gent a les platges que es troben a l'interior del Parc Natural, és important mantenir en bon estat els closos que trobem en les zones de platja per a protegir així les àrees més sensibles.

És per això que, durant el mes d'abril, la brigada es va encarregar de la reparació de l'Àrea Recreativa del Pebret, on es van retirar els pals podrits i es van substituir per uns nous.

En la cala Argilaga es van realitzar labors similars, ja que també es van retirar aquells pals podrits i es va fer també una neteja dels senyals que havien estat danyades amb grafitis o adhesius.



### UN MOL·LUSC QUE CREA ESCULLS EN LES NOSTRES COSTES

S'ha descrit una nova espècie de mol·lusc que forma petits esculls en les nostres costes. El seu nom és *Dendropoma lebeche* i és una espècie de mol·lusc gasteròpode endèmica del Mediterrani Occidental. El podem trobar des de primera línia de platja fins a 3 m de profunditat. Es tracta d'una espècie gregària que forma grans colònies d'individus adherits entre si i compactats per algues calcàries, creant així estructures diverses, com a crestes, vorells o microesculls que voregen les plataformes rocoses litorals. Podem reconèixer-ho també pel fet que viu en el lloc en el qual les ones moren, on l'aigua ve i va.

Malgrat la seua petita grandària, tan sols 3 mm, es fixa al substrat rocós i va creant aquestes colònies d'individus que naixen i moren, deixant així les seues closques espirals com a crostes en la roca. D'aquesta manera, va creant esculls de fins a 30 cm de gruix, els quals es van acumulant al llarg dels anys i dels segles, protegint així la costa de l'erosió marina. A més, aquests esculls els construeix en la zona intermareal, cosa que el converteix en una magnífica espècie bioindicadora de les variacions del nivell mitjà de la mar produïdes per canvis climàtics o moviments tectònics de la zona de costa ocorreguts des de fa 8 mil·lennis.

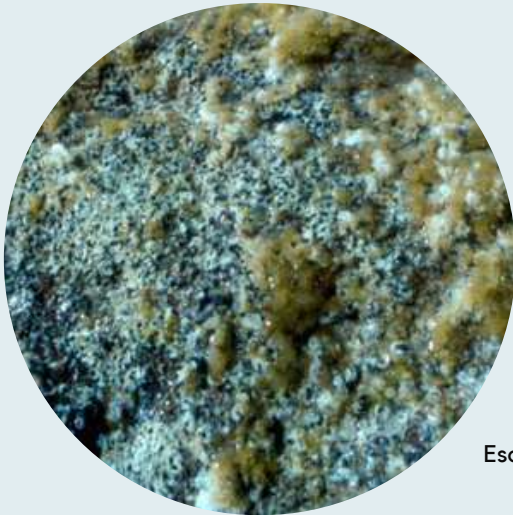
A més, viu en zones d'aigües netes i en moviment, per la qual cosa ens pot indicar també la qualitat de l'aigua de la zona i els efectes de la contaminació en les costes.



Escull format per *D. lebeche*. Foto: BDB GVA



A diferència d'altres esculls, els formats per *Dendropoma lebeche* estan plens de forats i de túnels i són d'una gran complexitat estructural. Això fa que forme nous "microhàbitats" per a altres petits organismes del litoral. És a dir, es tracta d'una espècie bioconstructora que crea petites "ciutats" per a altres animals del litoral, augmentant així la diversitat biològica de la zona



La seua biologia reproductora també és molt particular, ja que, normalment les larves dels mol·luscos són nadadores, però en el cas de *D. lebeche* les femelles posen entre 60 i 90 ous, dels quals fan eclosió petits "caragolets" que repten durant unes hores fins que finalment fixen la seua closca al substrat del mateix escull del qual procedeixen.

Escull format per *D. lebeche*. Foto: BDB GVA

Entre les seues amenaces destaca el fet que es troba en la zona més maltractada de les costes, per la qual cosa està exposat a la contaminació, aigües residuals i al desenvolupament urbanístic o trepig per part de banyistes. Amb l'augment del nivell de la mar, aquests esculls acaben coberts per les algues i acaben morint. De fet, gran part dels esculls d'aquesta espècie estan parcialment o totalment morts. A més, la seua capacitat de recuperació davant un desastre és molt limitada, i això fa que siga extremadament delicat.

Tot això fa que siga una espècie protegida de gran importància i això significa que la seua presència podria detindre o almenys modificar un projecte urbanístic, per exemple, de l'ampliació d'un port. Per contra, no hi ha a penes informació sobre la seua distribució i l'estat de les seues poblacions. És per això que s'ha posat en marxa el projecte ARES, destinat a finançar projectes de conservació i recollida d'informació d'aquest petit mol·lusc i altres 9 invertebrats marins en perill. A més, seria bo ser conscients de la seua presència quan anem a una zona en la qual es localitze, per a evitar així causar-li qualsevol tipus de mal.



El *Dendropoma* és un clar exemple d'una espècie de gran importància per les seues funcions ecològiques, però que la seua recerca es complica per la dificultat d'arribar a l'opinió pública, ja que no destaca per la seua fama o bellesa. No obstant això, s'han trobat fòssils de les seues bioconstruccions que es remunten a l'últim període interglacial i, a més, pot ajudar-nos a detectar efectes del canvi climàtic en les nostres costes.



## PLANTACIÓ DE LIMONIUM PERPLEXUM



Enguany al Parc Natural de la Serra d'Irta vam celebrar el Dia de l'Arbre d'una manera una miqueta especial. Com ja sabeu tots l'espècie de limonio, *Limonium perplexum* o Ensopoguera d'Irta és endèmica del nostre parc i es troba en perill d'extinció. Al mateix temps aquests últims anys amb els temporals marítims que es produeixen els llocs on habita estan patint un major grau d'afecció, provocant que les plantes que allí vivien desapareguen.

Per aquest motiu, des del Servei de Conservació de flora i el CIEF (Centre d'Experimentació Forestal) han plantejat alternatives a les zones on habitualment es realitzaven els reforços de població (plantacions) d'ensopoguera. Triant així zones que puguin quedar més protegides dels embats d'aquests temporals i que per tant assegurin la supervivència dels plançons allí situats.

Així enguany i amb la col·laboració de l'IES Serra d'Irta vam realitzar una plantació de quasi 100 exemplars en una zona costanera d'Alcossebre on previsiblement el *Limonium* estarà més segur davant dels pròxims temporals que ocorreguen.



## MARXA SENDERISTA: DIA DE LA DONA 2022



Diumenge passat 6 de març es va poder realitzar, després d'uns anys de parada obligatòria, la III Marxa senderista pel Dia de la Dona. Com ja sabeu cada any partim d'un castell i es realitza la marxa per l'itinerari que uneix tots dos castells en una direcció. El gran acolliment que té per part de la població local, anima als ajuntaments i al parc natural a seguir-la convocant cada any. Aquest any 2023 segur que serà el teu, t'esperem.

### Taller caixes niu amb CREU ROJA

Al mes d'abril realitzarem durant el matí d'un dissabte un taller de construcció de caixes niu amb la col·laboració d'APNAL ecologistes en acció de Vinaròs.

Aquesta activitat es va realitzar a petició de la Creu Roja de Peníscola i Benicarló que van sol·licitar al parc la realització d'una vista concertada amb xiquets de 8 a 12 anys.

La primera part de l'activitat va consistir en el coneixement d'alguns ocells comuns i els nius que realitzen. Seguidament van muntar les caixes-niu i també vam poder realitzar una vista guiada al llarg de l'itinerari que puja fins al castell de Polpis en Santa Magdalena.





## QUI VIU EN AQUESTA TOLLA?

Els punts d'aigua són ambients de gran importància dins del parc natural. Juntament amb l'Associació Herpetològica TIMON vam poder gaudir el passat 30 d'abril d'una activitat per a conèixer de prop alguns amfibis i rèptils presents a la Serra d'Irta.

Les últimes pluges hagudes van possibilitar que els amfibis començaren la seua activitat i per tant resultara més "fàcil" l'observació directa d'aquests.

El gran protagonista en aquesta ocasió, per la seua palpable presència, va ser l'ofegabous *Pleurodeles waltl*, espècie citada en el Catàleg Valencià d'espècies amenaçades com a espècie vulnerable.



### LLAVORS PER A LA VIDA: DIARI D'UN LIMONIUM

Hola!

Som quatre alumnes i vos escrivim en representació del grup PAC de l'IES Serra d'Irta. El grup PAC de l'any passat va començar el "Diari d'un Limonium", el qual explica com va l'evolució del nostre projecte "Llavors per a la vida" i nosaltres vos seguirem contant el seu desenvolupament.

Mohamed Amine El Haouassi Maaite  
Ezequiel Leal Gallego  
Ilyas Mellal  
Rubén Pitarch Ruíz

**GENER:** vam fer una activitat a la platja el Carregador d'Alcossebre, junt a VoluntIrta, CIEF i Parc Natural Serra d'Irta, on plantàrem *Limonium perplexum*. Ahí vam fer el lliurament de les llavors que havíem recol·lectat al primer trimestre perquè CIEF fera la seua anàlisi.



**FEBRER:** este mes vam estar investigant i observant el nostre hort perquè algunes plantes morien i altres resistien. A la fi, de les 65 plantes amb què començàrem, 30 n'havien mort i 35 en seguien vives.

**MARÇ:** ens han arribat els resultats de les llavors i... Hem aconseguit 49878 llavors! Tenen un 15.78% de puresa i un 95.12% de viabilitat. Amb elles faran tres accessions, dues aniran al Servei de Vida Silvestre i la tercera al Jardí Botànic de València. Estem molt contents!



**ABRIL:** Després de parlar amb CIEF hem après que és normal que moren algunes perquè canvia el seu entorn i estem aprenent, així que reposarem les perdudes per noves per a mantindre bé el nostre hort llavorer. Acordem plantar 40 noves plantes. També provarem diferents acolxades naturals per a evitar l'abundància de males herbes.

**VOS SEGUIREM INFORMANT!**

### NIDIFICACIÓ DE L' ÀGUILA DE PANXA BLANCA

El passat febrer, amb la finalitat de protegir l'àguila de panxa blanca durant la seua nidificació, es va procedir a la col·locació de senyals informatius sobre això i també al tall d'algunes sendes i camins. Amb això, es pretén mantenir un bon estat de les poblacions d'aquesta espècie que podem trobar al parc, ja que la destrucció i desaparició del seu hàbitat és una de les seues principals amenaces.



Els nius d'aquesta espècie els podem trobar des de més de 100 metres d'altura en penya-segats de grans massissos, fins a pocs metres del sòl en petites serres. Es tracta d'una pila de branques que pot arribar a 180 centímetres de diàmetre i altres tants d'altura, entapissada per una fina capa d'herbes.

De la seua construcció s'encarrega la femella amb les aportacions del mascle, i la seua elaboració s'estén durant tres o quatre mesos. La posada consta normalment de dos ous, però varia entre un i tres (rar), els quals són de color blanquinós, amb algunes pintes o fines estries fosques. La incubació, de la qual s'ocupen els dos membres de la parella, encara que amb major dedicació per part de la femella es prolonga durant 37-40 dies. A partir dels 60 dies els pollastres ja poden volar sols i dispersar-se a més de 1000 km de l'àrea de naixement.

Agraïm que es respecten aquestes actuacions amb la finalitat de protegir aquesta espècie recentment catalogada en el territori valencià com a espècie en perill d'extinció i us animem a conèixer més sobre aquesta emblemàtica espècie que forma part de la Serra d'Irta.

## Patrimoni natural

### EL CORB MARÍ GROS: UNA ESPÈCIE VULNERABLE

Es tracta d'un ocell gran, de coll llarg i color negre. És un au nadador i és fàcil veure'l surant en la mar prop de les nostres costes. Passa també molt de temps posat sobre roques o arbres amb les ales obertes, ja que això li permet assecar el seu plomatge per a poder volar.

És també un ocell migrador i realitza grans migracions per a vindre a les nostres costes durant l'hivern. En aquesta època podem veure grans bandades volant en forma de "V". El seu vol és pesat i, durant aquest, interrompen el batre de les seues ales per a poder planejar. Si són experts en alguna cosa, és a bussejar més que a volar. Molts d'ells s'han quedat com a residents al nostre país, ja que hi ha vegades que es reproduïxen en alguns embassaments de zones d'interior. Solen niuar prop de la costa, en penya-segats o arbres.



Construeix els seus nius amb algues, plomes, herbes i excrements i poden reutilitzar-los any rere any. Quan crien, posen entre 3 i 4 ous de color verdós i aquests són covats tant pel mascle com per la femella. Els petits corbs de mar s'independitzen amb tan sols 50 dies de vida, encara que són ocells gregaris, per la qual cosa solen viure en grup i formen grans colònies.

És un ocell marí i s'alimenta principalment de peixos, als quals persegueix nedant o bussejant. Encara que no solen allunyar-se de la costa, poden bussejar a profunditats considerables i romandre submergits uns 20 o 30 segons.

Entre les amenaces que afronta aquesta espècie destaca el fet que molts pescadors consideren als corbs de mar com a competidors per la pesca, és per això que van ser caçats massivament en el passat i es van reduir molt les seues poblacions. També tenen el perill de quedar-se embolicats en les xarxes de pesca, o sofrir danys pels hams i sedals utilitzats, o poden arribar a perdre els ous per molèsties en les àrees de cria. Per sort, gràcies als esforços conservacionistes, les seves poblacions han augmentat en els últims anys en les nostres costes i es realitzen censos tots els anys per a conèixer així l'estat de les seues poblacions.

# QUI SOC?



Endevina a quines espècies pertanyen les següents imatges d'animals presents al Parc Natural de la Serra d'Irta:

1



- a) Estornell negre
- b) Corba marina grossa
- c) Àguila de panxa blanca

2



- a) Geneta
- b) Gat salvatge
- c) Esquirol roig

3



- a) Tortuga d'estany
- b) Tortuga mediterrània
- c) Tortuga babaua

4



- a) Gripau comú
- b) Sargantana ibèrica
- c) Ofegabous



Açò et pot servir d'ajuda

1.b, 2.a, 3.b, 4.c  
SOLUCIONS:

## + Informació

## +INFO de interés



### **"Calendari medioambiental"**

Descarrega el teu calendari mediambiental per a no oblidar-te dels dies clau relacionats amb el medi ambient.



### **"Els interrogants que tanca la Cova dels Diablets"**

Descobreix com era la vida dels últims caçadors-recolectors de la Serra d'Irta.



### **"¿T'atreveixes a dirigir les polítiques climàtiques durant les pròximes dècades?"**

En este joc interactiu del Financial Times (disponible en anglés), guanyes si aconseguixes aturar el canvi climàtic. ¿T'animes a intentar-ho?



### **"Coneix més sobre els vermètidos a un estudi realitzat per la Universitat d'Alacant"**

Coneix més a fons estos organismes de les nostres costes y ajuda'ns a protegir-los.

## Colaboracions

Recordeu que podeu fer-nos arribar les vostres col·laboracions, fotos, poesies, relats, etc. que hàgeu creat a través del correu electrònic del parc: [serra\\_irta@gva.es](mailto:serra_irta@gva.es).

**¡Esperem les vostres aportacions!**

*Recomanem la subscripció al llistat de distribució de les notícies de la nostra web. És la manera més ràpida d'informar-se de les de activitats del Parc Natural, per mitjà d'un correu automàtic en el moment de la publicació de cadascuna de les notícies.*

**[Subscriu-te aci](#)**

Redacció Equip tècnic del PN

**Centre d' Interpretació del Parc Natural de la Serra d'Irta**

CV 141 Km 1,5

12598 Peníscola (Castelló)

Telèfons: 679196398 / 964336791

Correu electrònic : [serra\\_irta@gva.es](mailto:serra_irta@gva.es)

<http://parquesnaturales.gva.es/irta>

