

Parks Naturals

de la Comunitat Valenciana

Nº 29 Agost 2022



GENERALITAT
VALENCIANA



parc natural
de la serra
calderona

FENT LLATA

Butlletí Quatrimestral del Parc Natural de la Serra Calderona

01. EDITORIAL

- El calor de l'estiu.

02. NOTÍCIES DEL PARC

- Junta Rectora.
- Procesos geològics actius, quadern Geologia nº 1.
- Noves empreses Marca parcs / Xiulet.

03. DINAMITZACIÓ DEL TERRITORI

- Oficines de Turisme col·laboradores PIC's.
- Fira de la cirera de Serra.
- Geologia.

04. CONSERVACIÓ I MANTENIMENT

- Brigades Parc Natural.
- Ofegabous.

05. COMUNICACIÓ I DIVULGACIÓ

- Activitats programades.
 - Plantes medicinals.
 - Visita poblat iber del Torrejón.
 - VI Marxa càncer Serra.
- Campanya Estiu als parcs, el teu estiu:
 - Nit ibers en Gàtova.
 - Nit Rates penades (Serra i Nàquera)

06. MEDI NATURAL

- L'Ailant: arbre del cel, o no tant.

07. INCENDIS FORESTALS

- Agost: Altura i Olocau



EDITORIAL

EL CALOR DE L'ESTIU

Una de les característiques especials del clima mediterrani és que, a l'estiu, quan fa més calor, no plou. Aquesta característica incideix cada any en el paisatge, la flora, la fauna, els processos geològics i les persones. Influeix sobre tot, també, en les nostres preocupacions, per una part les sufocants onades de calor, per altra el risc d'incendis.

Enguany ha sigut es estiu especialment calorós degut, per una part, a la imparable tendència ascendent de la temperatura, deguda al canvi climàtic global, però sobretot, a això s'afegit enguany un extraordinari augment de l'activitat solar, la qual cosa ha sigut detectada directament pels organismes de control espacial (com la NASA) i sobre tot per la pèrdua d'informació satel·litària que han patit molts dispositius extraterrestres.

El cas és que enguany hem patit un estiu especialment dur, un dels més durs podem afirmar, primerament per les onades de calor, que no solament han afectat el benestar de les persones, sinó sobretot han generat també estrès a la fauna, a la vegetació natural i als cultius.

Per altra part, les altes temperatures han produït en la nostra mar Mediterrània un escalfament extraordinari de l'aigua que, cara a la tardor, pot suposar situacions prou tempestuoses i de risc d'avingudes.

Per si fora poc, els incendis han estat ahí presents, arrasant desenes de milers d'hectàrees molt prop del Parc Natural de la Serra Calderona. Fins i tot, el darrer incendi produït a Olocau, en la matinada del divendres 19 d'agost ens va posar els pèls de punta pel que podia haver passat; per sort pogué ser controlat el mateix dia, després d'arrasar 3,9 ha, i es donava per extingit tres dies després, segons comunicat del Centre de Coordinació d'Emergències.

Tot açò són recordatoris i avisos del risc que ens amenaça cada anys, tots els anys i no solament als estius. La responsabilitat és de tots i aquell eslògan dels anys 80 que deia «Pensa Global i actua local» continua sent perfectament vàlid. La Generalitat ha de fer els seus deures i els Ajuntaments i les Diputacions també, sense oblidar la importància de la responsabilitat individual i associativa del ciutadans.

Des del Parc admirem i recolzem iniciatives locals tan importants i diverses com les que estan posant en marxa els ajuntaments de Serra i d'Olocau... i considerem prioritari seguir treballant en les propostes de revisió normativa que s'estan desenvolupant a través de la Junta Rectora del Parc.



NOTICIES DEL PARC

JUNTA RECTORA

El 29 de juny a Serra, es va celebrar la Junta Rectora, amb el següent ordre del dia:

- Lectura i aprovació de l'acta de l'anterior Junta (30/11/2021).
- Presentació de la Memòria de Gestió 2021.
- Comissió normativa, treballs realitzats, revisió del PORN.
- Informe sobre la bassa de la Tejería de Gàtova.
- Propostes d'adquisició de terrenys rebudes i informades..
- Propostes de mocions:
 - Visites a la Cartoixa de Portaceli.
 - Visites a BICs.
 - Rehabilitació i posada en valor Casa Forestal de Portaceli.
 - Oportunitat de recuperació de pastures.
- Precs i preguntes



Dintel entrada Casa Forestal, obsèrvese además de la fecha la aglomeración de cableado exterior y el estado del suelo del balcón.



Bassa de la Tejería, Gàtova.

MEMÒRIA DE GESTIÓ

Parc Natural de la Serra Calderona

2021





NOTÍCIES DEL PARC

PROCESOS GEOLÒGICS ACTIUS

Quan observem el relleu de la Serra Calderona hem de saber que hi ha processos molt lents i altres que són més ràpids, exemple d'aquests últims són les grans avingudes d'aigua, riuades i desbordaments que produeixen grans solses, amb desprendiments de grans roques i masses de terra i blocs, que coincideixen amb forts episodis de pluja com l'ocorregut la segona quinzena de març de 2022.

Dins del projecte de difusió de la Geologia s'ha elaborat el primer quadern de Geologia i en la roca despresa de la Peña Onya s'ha col·locat un cartell interpretatiu.



GENERALITAT
VALENCIANA

parc natural
de la serra
calderona



PROCESSOS GEOLÒGICS ACTIUS PROCESOS GEOLÓGICOS ACTIVOS

ACTIVES GEOLOGICAL PROCESSES

CAIGUDA DE BLOCS/DESPRENDIMIENTO ROCAS/ROCK-FALL



Aquest dos grans blocs de calcària, d'un 120 i 22 tones, formen part d'un desprendiment de roques ocorregut el març de 2022, coincidint amb un llarg episodi de pluges. El recorregut dels blocs va ser d'uns 75 m (mesurats en planta), salvant un desnivell d'uns 40 m. A l'Oest d'aquest bloc es pot observar la seua trajectòria de caiguda, al llarg de la qual hi ha altres blocs dispersos. A la part alta encara es veuen grans blocs que podrien caure en el futur. Per això, el manteniment d'aquests blocs in situ té una doble funció: educativa i preventiva.

Estos dos grandes bloques de caliza, de unas 120 y 22 toneladas, forman parte de un desprendimiento de rocas ocurrido en marzo 2022, coincidiendo con un largo episodio de lluvias. El recorrido de los bloques fue de unos 75 m (medidos en planta), salvando un desnivel de 40 m. Hacia el Oeste de este bloque se puede observar su trayectoria de caída, a lo largo de la cual hay otros bloques dispersos. En la parte alta todavía hay grandes bloques que podrían caer en el futuro. Por ello, mantener aquí estos bloques tiene una doble función: educativa y preventiva.

These two large blocks of limestone, weighing about 120 and 22 tons, are part of a rockfall that occurred in March 2022, coinciding with a long episode of rain. The course of the blocks was about 75 m (measured in plan), saving a difference in level of 40 m. To the west of this block its falling trajectory can be seen, along which there are other scattered blocks. At the top there are still large blocks that could fall in the future. Therefore, keeping these blocks here has a double function: educational and preventive.



Trajectòria de caiguda dels blocs.
Trajectory of fall of the rocks
Rocks falling path

<https://parquesnaturales.gva.es/es/web/pn-serra-calderona>
serra_calderona@gva.es 679 195238





NOTÍCIES DEL PARC

NOVES EMPRESES MARCA PARCS / XIULET

Durant 2021 i 2022 noves empreses s'han incorporat a la Marca Parcs Naturals:

- **Servei de pèl·lets de l'Ajuntament de Serra.**
- **Alvocats A. Boix d'Albalat dels Tarongers.**
- **Mel Calderona d'Altura.**
- **Salses artesanes F. Gil d'Altura.**

Al llarg d'aquests últims mesos hem tingut diverses reunions i contactes amb empreses de Nàquera, Serra i Gàtova que han mostrat interès en la Marca Parcs.



Artesans Gil és una empresa familiar que elabora de manera artesanal aliments tradicionals. La família Gil, en 2021, va posar en funcionament un modern centre de producció situat a Altura. El seu èxit radica a oferir els sabors tradicionals que estaven començant a ser oblidats i molts no havien arribat a conèixer. Per a això, es combinen les tècniques tradicionals d'elaboració amb les últimes tecnologies. La seua fórmula: passió, esforç i dedicació.



Fa tres anys Àngel Boix juntament amb el seu fill Aldemar, es van embarcar en el projecte de recuperar les parcel·les de la finca familiar La Baronessa amb una plantació d'alvocats ecològics. La finca abasta la xicoteta vall que forma la muntanya de La Pedrera al nord, i el peu de muntanya que dona eixida a Fontanelles. La seua filosofia respecte al maneig de les plantes està orientada al respecte de l'entorn del Parc creant una sinergia dels dos ecosistemes.



Serra s'ha convertit en un municipi pioner en el sector de les energies renovables a partir de la biomassa i la seua transformació en pèl·let. Una activitat en sinergia amb els plantejaments de gestió forestal sostenible i la lluita contra els incendis forestals i el canvi climàtic.

El tractat de Pèl·lets de l'ajuntament de Serra està dins del programa LIFE, l'instrument de finançament de la Unió Europea per al medi ambient i l'acció climàtica.

DINAMITZACIÓ DEL TERRITORI

OFICINES DE TURISME COL·LABORADORES

El 13 de maig es va realitzar una **jornada formativa amb el personal de les Oficines de Turisme** perquè s'acreditaren com a **Punt Informador Col·laborador (PIC)**. La jornada es va dividir en dues parts: visita guiada a les instal·lacions del Centre d'Interpretació del Parc Natural a Nàquera i visita al Garbí, on vam poder comprovar els problemes derivats de l'intens ús públic i la massificació de visitants, recomanant no visitar aquest enclavament en determines èpoques.

Les oficines de Turisme que participaren van ser:

- Nàquera.
- Serra.
- Olocau.
- Altura.
- Camp de Turia (Llíria)



A més d'intercanviar informació i experiències, la jornada va servir per a planificar de manera conjunta activitats entre les Oficines de Turisme i l'Oficina Tècnica del Parc Natural, com per exemple, les Nits de Rates penades a Serra i Nàquera, visites a poblats ibers, visites a la cartoixa de Valdecrist, rutes solidàries, etc.

50^a DIA de
la CIRERA
Fira de la Calderona



Festa d'interès turístic autòmic
de la Comunitat Valenciana

Serra
4 i 5 de Juny

DINAMITZACIÓ DEL TERRITORI

FIRA CALDERONA I FIRA CIRERA. SERRA

Els dies 4 i 5 de juny vam assistir a la 50 fira de la Cirera i 16 Fira de La Calderona a Serra.

En l'estand del Parc Natural s'informà els visitants i es va presentar el **Quadern de la Calderona/Sèrie geològica núm. 1** sobre processos geològics actius.



Personal de les Oficines Turisme i del Parc Natural



Presentació del Quadern de Geologia





DINAMITZACIÓ DEL TERRITORI

GEOLOGIA

La Geologia és un dels recursos més importants de la Serra Calderona, en el decret de declaració ja es destaca la varietat i abundància d'enclavaments geològics i el seu valor patrimonial. En les últimes setmanes estem modificant la pàgina web del Parc Natural per a incorporar un apartat sobre **GEOLOGIA**. També s'estan dissenyant itineraris geològics perquè el visitant descobrisca aquest ric patrimoni i la serra siga una aula oberta de Geologia.

Entre els diferents treballs per a la difusió de la Geologia s'ha elaborat el primer Quadern de La Calderona/Sèrie geològica núm. 1: Processos geològics actius, que prompte estarà disponible en la pàgina web: <https://parquesnaturales.gva.es/va/web/pn-serra-calderona/geologia>



**PROCESSOS GEOLÒGICS ACTIUS/
PROCESOS GEOLÓGICOS ACTIVOS/
ACTIVE GEOLOGICAL PROCESSES**

**PARC NATURAL
DE LA SERRA CALDERONA**



CONSERVACIÓ I MANTENIMENT

BRIGADES DE MANTENIMENT DEL PARC NATURAL

Prevenió d'Incendis Forestals

Dins dels treballs que realitzen, habitualment, les brigades de manteniment del Parc Natural es troben els desbrossaments i condicionament de camins i pistes forestals per a facilitar el trànsit de vehicles i prevenció d'incendis forestals. Un exemple és el camí de la Masia Tristán a Segorbe i la pista forestal del Corral de Banyet a Serra



Mai agraiem prou el treball d'els/les operaris/as de manteniment del Parc Natural que dia a dia s'esforcen a millorar el patrimoni de la Serra Calderona.





CONSERVACIÓ I MANTENIMENT

BRIGADES DE MANTENIMENT DEL PARC NATURAL

Font del Berro

Se ha millorat l'entorn de la Font del Berro (Serra), ja que un talús impedia que l'abeurador estiguera funcional en estar habitualment reblit per sòlsides. Per evitar el deteriorament i que siga útil, s'ha construït un mur de maçoneria que corregisca els desprendiments de terra i roques. Cal destacar l'ajuda de material de l'Ajuntament de Serra.



CONSERVACIÓ I MANTENIMENT

BRIGADES DE MANTENIMENT DEL PARC NATURAL

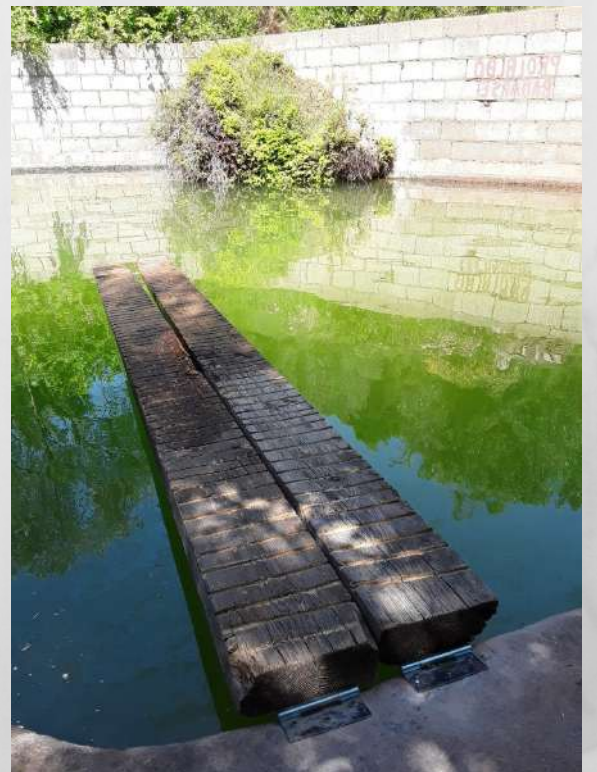
Revisió de punts d'aigua

Durant els mesos estivals es realitza l'inventari de punts d'aigua, revisant fonts, basses, aljubs, "navajos", tolls....Els treballs consisteixen en l'arranjament de fuites, recuperació d'infraestructures per evitar afegament de fauna i manteniment de nivels aigua. Aquestes tasques són fonamentals per a la conservació de la biodiversitat.



Rampes eixida animals en basses

La mort d'animals per ofegament en basses és fàcil d'evitar. La col·locació de rampes o estructures que permeten l'eixida de mamífers, ocells, amfibis, rèptils i insectes eviten aquest impacte.





CONSERVACIÓ I MANTENIMENT

BRIGADES DE MANTENIMENT DEL PARC NATURAL

Recuperació i reparació d'aljubs

Els treballs de neteja i reparació d'aljubs durant aquests mesos s'han centrat en dos importants aljubs, **Torrejón** i **Chirivilla**, tots dos al terme municipal de **Gàtova**. S'ha reparat fuites d'aigua i s'ha fet treballs de conservació de la coberta, recuperació d'estructures per a beure la fauna a i els animals domèstics. Agrair la col·laboració del Ajuntament de Gàtova que ha aportat tots els materials.





CONSERVACIÓ I MANTENIMENT

BRIGADES DE MANTENIMENT DEL PARC NATURAL

Ús Públic

Reparació de miradors, reposició de senyals, manteniment de l'entorn de fonts, recuperació del patrimoni, seguretat del visitant...són tasques habituals de les brigades en col·laboració amb els ajuntaments dels municipis del Parc Natural.





CONSERVACIÓ I MANTENIMENT

BRIGADES DE MANTENIMENT DEL PARC NATURAL

El Xiulet, logo dels Parcs Naturals

Les brigades han realitzat una labor de visibilitat per al Parc en la seua entrada amb la implementació i elaboració del símbol del xiulet.





CONSERVACIÓ I MANTENIMENT

OFEGABOUS

Durant aquesta primavera-estiu hem realitzat el seguiment de l'Ofegabous, visitant poblacions establides i llocs amb reintroduccions recents. **Comprovem la reproducció en 5 zones**, on hem trobat posades, larves d'enguany i larves que van nàixer en 2021. Destaquem els alliberaments de juvenils al juliol de 2021, amb exemplars que en un sol any han duplicat la seua grandària. Gràcies al marcatge i col·laboració amb la **Fundació Oceanogràfic** els ofegabous disposen d'un xip que permet el seu seguiment i identificació. Alguns exemples són:

Exemplar	pes (g)		longitud (cm)	
	juliol 2021	juliol 2022	juliol 2021	juliol 2022
978101083648595	3,6	28,5	9	16
978101083648383	3,9	18,7	8,2	13
978101083647950	5,9	30,3	10,8	16
978101083649974	6,2	27,2	11,1	17



Exemplar després d'un any d'alliberament



Lectura i identificació



Presa de mostres



COMUNICACIÓ I DIVULGACIÓ

PLANTES MEDICINALS NÀQUERA

El 7 de maig en col·laboració amb l'Oficina de Turisme de Nàquera es va realitzar un itinerari-taller botànic "**Plantes medicinals de la Calderona**". Va ser un gran èxit de convocatòria d'una activitat que és molt sol·licitada pel que ens comprometem a donar-li continuïtat. L'activitat va aparèixer en la portada del monogràfic "Terreta" del periòdic **Levante** el dissabte 14 de maig.

ITINERARI-TALLER BOTÀNIC
ITINERARIO-TALLER BOTÁNICO

PLANTES MEDICINALS A LA CALDERONA

PLANTAS MEDICINALES DE LA CALDERONA

📅 07/05/2022 ⌚ 10:00 H. 📍 CENTRE INTERPRETACIÓ PARC NATURAL (NÀQUERA)

Reserva: serra_calderona@gva.es



GENERALITAT VALENCIANA | parc natural la serra calderona | Ajuntament de Nàquera

2 TERRETA | SABADO 14 DE MAIG 2022



se vira per la venedra...
Serra de Calderona...
Las plantas mágicas de la Calderona

LAS PLANTAS MÁGICAS DE LA CALDERONA

Las plantas mágicas de la Calderona...
El mundo de las plantas medicinales...



Mitjançant un itinerari pel Barranc del Fenassar identifiquem més de 50 espècies de plantes medicinals i intercanviem informació sobre els seus potencials usos des del punt de vista tècnic-farmacèutic seguint les recomanacions de Peris i Stübing en el seu llibre "**Guia de Plantes Medicinals de la Comunitat Valenciana**" encara que amb matisos etnogràfics.

Es pot descarregar la nostra "Guia de camp de Plantes medicinals de la Serra Calderona" en: <https://parquesnaturales.gva.es/va/web/pn-serra-calderona/plantes-medicinals>





COMUNICACIÓ I DIVULGACIÓ

POBLAT IBER DE TORREJÓN (GÀTOVA)

El 15 de maig visitem el poblat iber de "El Torrejón". L'activitat tenia dues parts: un itinerari guiat a peu des de Gàtova per a conèixer les plantes medicinals, cultius tradicionals i observar ocells. Una visita guiada per l'arqueòloga municipal per a descobrir el poblat iber.

Aquesta activitat en la qual van participar 40 persones sorgeix de l'estreta col·laboració entre l'Oficina del Parc Natural, l'Ajuntament de Gàtova, la Diputació de València i el Museu de Prehistòria de València. Des d'ací volem donar les gràcies a totes les entitats.





COMUNICACIÓ I DIVULGACIÓ

VII MARXA CONTRA EL CÀNCER

El diumenge 29 de maig en col·laboració amb l'associació **Tot Axerra**, la **Junta local del Càncer**, **Protecció Civil** i **Ajuntament de Serra**, **Oficina de Turisme de Serra**, **Escola Valenciana de Marxa Nòrdica**, **Forn Cahuero**, **Forn Sant Joaquim** i **Carnes Aliaga de Serra**; organitzem la VII Marxa contra el Càncer.

Més de **60 persones** ens van acompanyar en aquesta ruta solidària i vam tenir l'oportunitat de conèixer els beneficis per a la salut i en la recuperació de malalties com el Càncer de la pràctica de la Marxa Nòrdica. Volem **donar les gràcies** tant a totes les persones que van fer possible l'organització d'aquesta VII Marxa com a les que van participar.

VII MARXA CONTRA EL CÀNCER
VII MARCHA CONTRA EL CÀNCER

📅 29/05/2022 ⌚ 09:00 H. 📍 POLIDEPORTIVO DE SERRA
Inscripció/inscripción: serra_calderonaagva.es info: 679 195238

GENERALITAT VALENCIANA
parc natural coll serra calderona
Serra tot natura
ESCUOLA VALENCIANA MARCHA NORDICA
SANT JOAQUIM



IBERS A LA NIT

NOCHE IBEROS

📅 10/08/2022 ⌚ 19:00 H.



FUENTE 15 CAÑOS.
C/CASTELLÓN S/N
GÀTOVA

COMUNICACIÓ I DIVULGACIÓ

ESTIU ALS PARCS, EL TEU ESTIU

Després de l'èxit de la visita primaveral al poblat "El Torrejón" a Gàtova, ens plantejem repetir una activitat que també va tenir molt bon acolliment en 2021, **Ibers a la Nit**. Combinar una visita guiada al poblat iber amb conèixer els animals de l'entorn i realitzar una observació d'estrelles. El dimecres 10 d'agost va ser el dia triat, 36 persones van participar i més de 30 persones es van quedar en llista d'espera.



10 d'agost de 2022, EL TORREJÓN, Gàtova



XVII NIT RATES PENADES XVII NOCHE MURCIÉLAGOS

COMUNICACIÓ I DIVULGACIÓ

ESTIU ALS PARCS, EL TEU ESTIU

Aquest estiu hem celebrat **3 edicions** de la **NIT RATES**: la **XV Nit a Nàquera** el 21 de juliol, la **XVI Nit** el 23 de juliol i **XVII Nit a Serra** el 6 d'agost, en col·laboració amb les Oficines de Turisme de Nàquera i Serra; **SECEMU** (Associació Espanyola per a la Conservació i Estudi de les Ratapinyades) i **EUROBATS**. **73 persones** van descobrir el treball de les ratespenades com a controladors de mosquits, curiositats de la seua biologia, Què fer si entra una ratapenada a casa? i van observar l'espectacle de l'eixida nocturna de les colònies de ratespenades. Recordeu que les cavitats que habiten estan protegides i l'accés no està permès, és important respectar les normes i períodes de restricció de visites.



Toni Alcocer

MEDI NATURAL

L'AILANT: ARBRE DEL CEL, O NO TANT

NOM CIENTÍFIC: *Ailanthus altissima*.

FAMILIA: Simaroubaceae.

NOM CASTELLÀ: Ailanto, Árbol del cielo.

NOMBRE VALENCIÀ: Ailant.

DESCRIPCIÓ: Arbre caducifoli que pot arribar als 20m. Fulles de gran grandària, compostes per foliols asimètrics, ovat-lanceolats. Escorça llisa i blanquinosa i copa bastant ampla en exemplars adults. És una planta dioica. Els fruits posseeixen una ala que facilita la seua dispersió pel vent. Un exemplar pot produir fins a 350.000 llavors a l'any. Les fulles i l'escorça contenen compostos aleloquímics que inhibeixen el desenvolupament d'altres espècies vegetals sota la seua copa i eviten que siga atacada per herbívors.



ECOLOGIA: Es tracta d'una espècie capaç de tolerar condicions ambientals adverses, com gelades, la sequera i la contaminació atmosfèrica, però no la salinitat o l'embassada. És una espècie de molt ràpid creixement i una altíssima capacitat de rebrot, sobretot en la seua etapa juvenil, i fins i tot després dels incendis.

DISTRIBUCIÓ: És originària de les zones càlides de l'est d'Àsia (la Xina temperada i subtropical). Com ha sigut emprada com a ornamental des del segle XVIII avui en dia es troba àmpliament estesa per tot arreu. Als Estats Units es troba present en 42 estats. També ha envaït diverses zones de Sud-àfrica, Austràlia i Amèrica del Sud, a més del centre i sud d'Europa. En Calderona genera problemes per competència amb espècies autòctones destacant les vores de carreteres com la del Oronet o zones forestals com Portaceli o Valòria a Serra

PROBLEMÀTICA: A causa del seu potencial colonitzador i constituir una amenaça greu per a les espècies autòctones, els hàbitats o els ecosistemes, aquesta espècie ha sigut inclosa en el Catàleg Espanyol d'Espècies Exòtiques Invasores, regulat pel Reial decret 630/2013, de 2 d'agost, estant prohibida a Espanya la seua introducció en el medi natural, possessió, transport, trànsit i comerç

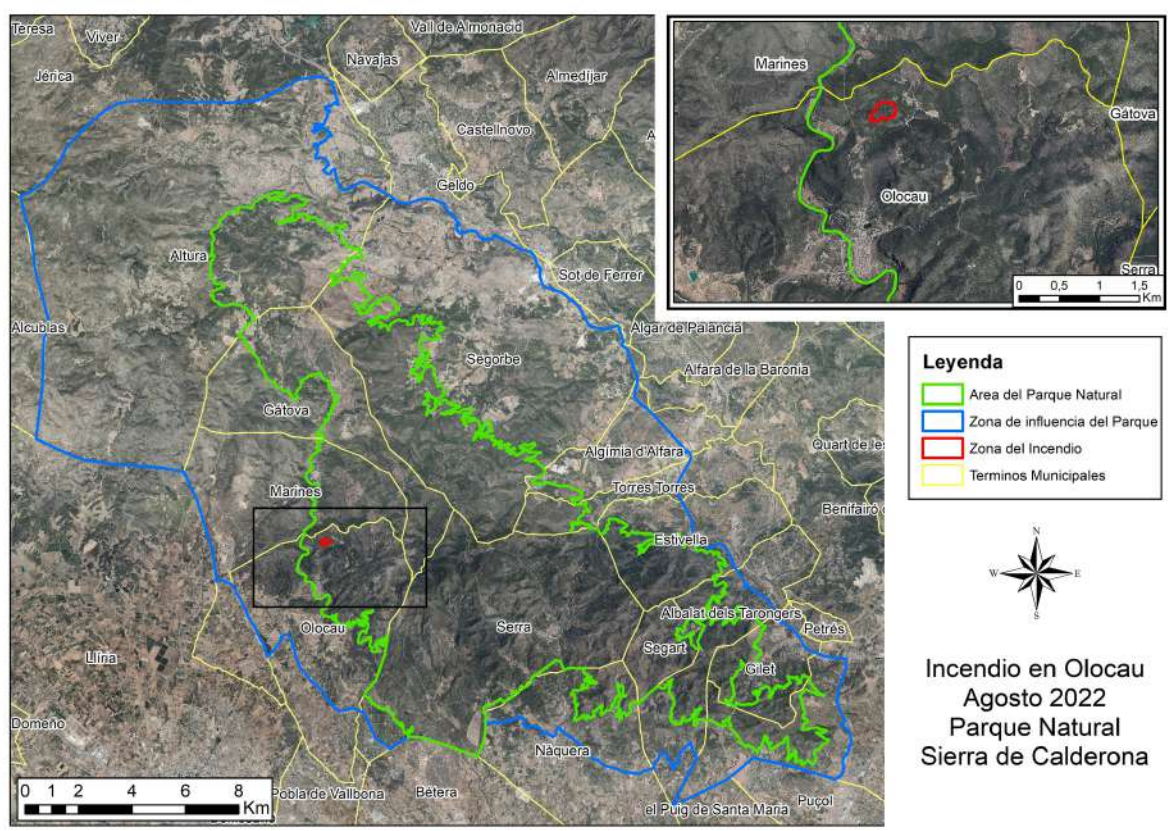
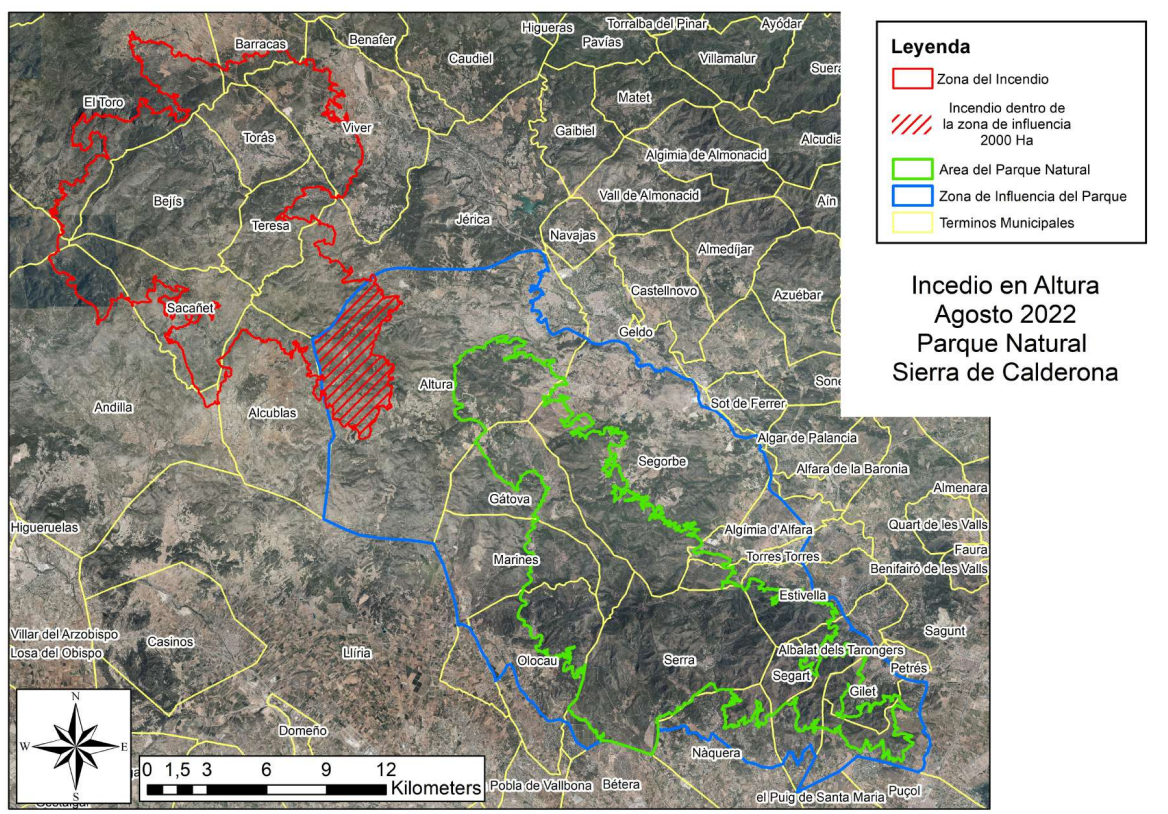
REFERÈNCIES:

- https://es.wikipedia.org/wiki/Ailanthus_altissima
- https://bddb.gva.es/bancodedatos/extendida/ficha.aspx?Param=Cj-5tcCpZWTwFouSggCF2RfAzlURcbHDK-04y8sgSr6i-xDZ9rqhkKpafETsyMJQxka80000_EmgKjirxnDkvxsiSzZTY1Mgzn3gLXeJutE



INCENDIS FORESTALS (AGOST 2022): ALTURA I OLOCAU

Mapes elaborats per Carlos Jiménez





Centre d'Interpretació Parc Natural de la Serra Calderona



Parc Natural de la Serra Calderona
Centre d'Interpretació
C/ Lepanto, 8. 46119 Nàquera (València)
serra_calderona@gva.es
679 19 52 38 / 96 318 98 65

<http://www.parquesnaturales.gva.es/es/web/pn-serra-calderona>

Inscriu-te en:/ Inscríbete en:

<http://www.citma.gva.es/va/web/pn-serra-calderona/suscribete-a-las-actividades-del-pn>

Redacció: Equip Tècnic del Parc Natural