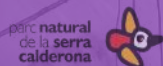


# Parcs Naturals

de la Comunitat Valenciana

Nº 28 Abril 2022



## FENT LLATA

Butlletí quadrimestral del Parc Natural de la Serra Calderona

### 01. EDITORIAL

- Benvingudes les pluges?

### 02. NOTICIES DEL PARC

- Obituari de l'Estepa de Cartagena.
- Incendi en carretera de l'Oronet.
- Setmana Santa sense restriccions.
- Març, aigües mil.
- Mai plou a gust de todos.

### 07. DINAMITZACIÓ DEL TERRITORI

- Servei de Biotrituració de restes agrícoles.
- Projectes en acció.

### 09. COMUNICACIÓ I DIVULGACIÓ

- Dia de l'arbre 2022.
- Activitats programades. Dia de la Dona.

### 11. CONSERVACIÓ I MANTENIMENT

- Col·laboració amb ajuntaments.
- Recuperació del Patrimoni.

### 14. MEDI NATURAL

- La Madrija

### 15. OPINIÓ

- Oficina de Turisme de Nàquera



## EDITORIAL

### BENVINGUDES LES PLUGES?

Hi ha una anècdota sobre els veïns d'un municipi que, preocupats per la pertinaça sequera, que amenaçava la ruïna dels seus camps, van optar per traure un determinat sant en processó per a reclamar la desitjada pluja. Casualitat o no, la tempesta que es va produir va ser de mesures mai conegudes i va arrasar la riquesa agrícola d'aquell municipi. Com a càstig al sant el van posar a l'església d'esquena als feligresos.

Salvant l'anecdòtic del cas, la veritat és que no és estrany que en el nostre clima mediterrani es produïsquen episodis d'aquest tipus en els quals, a sequeres persistents segueixen períodes de pluges abundants, fins i tot torrencials. Això, segons la majoria de científics relacionats amb el clima es veurà agreujat amb el Canvi Climàtic en els pròxims anys.

Les abundants pluges d'aquest mes de març han portat preocupació, problemes de circulació, despreniments, danys en sendes, camins, fonts, fins i tot en les nostres pròpies llars. No obstant això, després de la tempesta ve la calma i la naturalesa es mostra en tota la seua esplendor.

Feia molts anys que no es veia el "Salt" a Nàquera, ni el "Xorro de Fulgencio" ("les cadenes" del GR-10) del Garbí com aquesta primavera. El Carraixet ha ampliat el seu cabal i, fins i tot, hem vist plena la rambla de Nàquera.

Aquestes aportacions d'aigua han recarregat els aqüífers, i això és garantia que les nostres fonts rajaran sense descans durant l'estiu per a alleujar la nostra set i la de tots els animals de la nostra serra.

Els camps han absorbit l'aigua i l'acumularan per al benefici dels arbres que comencen el seu cicle vital, com els cirerers, els ametlers o les oliveres.

En aquesta societat que preval la immediatesa tendim a no veure més enllà de l'immediat. Seria recomanable obrir la nostra ment al futur.

Definitivament, benvingudes les pluges.



*El Salt en Nàquera, foto de Francisco Javier Pardo*





## NOTICIES DEL PARC

### OBITUARI DE L'ESTEPA DE CARTAGENA

L'únic exemplar d'Estepa de Cartagena (*Cistus heterophyllus* ssp. *carthaginensis*), espècie inclosa en el "Catàleg valencià d'espècies de flora amenaçada", ha deixat d'existir.

Mala notícia que, no per esperada ha sigut més suportable. La planta, descoberta en 1986 mostrava, des de fa uns anys, símptomes de trobar-se en l'etapa final de la seua vida i el fatal desenllaç era imminent.

Des del Parc Natural hem desenvolupat durant 2021 en col·laboració amb el CIEF, l'ajuntament de Serra i el CEIP Sant Josep de Serra el projecte "M'agrada l'Estepa de Cartagena" per a posar en valor la importància d'aquesta espècie dins de la flora valenciana (i europea). Aquest projecte està inclòs en el Pla de Recuperació de l'espècie i ha suposat el nostre granet d'arena en la difusió, conservació i posada en valor d'aquesta planta.

Les plantacions d'exemplars descendents d'aquesta planta asseguren la conservació de l'espècie i la pervivència genètica del progenitor.



# Jara de Cartagena

Único ejemplar en su especie, que vivió en el municipio de La Poble de Vallbona (Valencia) durante más de 50 años, rodeada de atención y curiosidad por parte de sus estudiosos

## Ha fallecido

el 14 de febrero de 2022

Te despiden los que hemos tenido la fortuna de conocerte y trabajar contigo, así como tus más de 1.500 descendientes plantados y las 10.000 semillas que dejás conservadas.

Descanse en paz, tras haber posibilitado que su especie se salvara del Peligro Crítico de Extinción

**Q.E.P.D.**





## NOTICIES DEL PARC

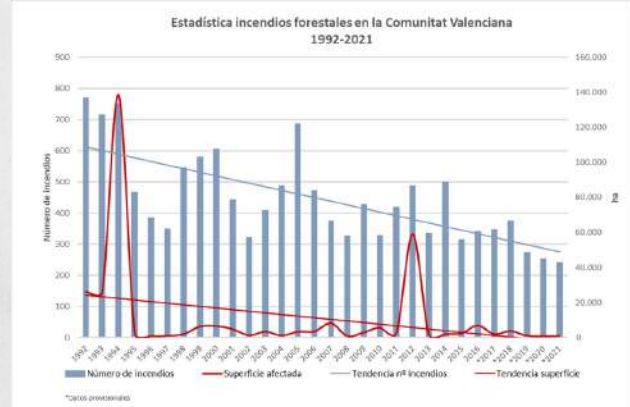
# INCENDI EN CARRETERA DE L'ORONET

L'estadística d'incendis forestals en la Comunitat Valenciana és clara, cada vegada hi ha menys incendis forestals i, conseqüentment, l'extensió cremada també va en descens. Els mitjans de prevenció i extinció funcionen, però continuen sent necessaris treballs d'adequació de les masses forestals per a limitar els efectes dels incendis que es puguen originar.

De l'estadística d'incendis destaca que el 56% dels incendis al febrer de 2022 van ser deguts a negligències humanes i un 5% van ser intencionats. És a dir, més del 60% d'incendis per causes humana.

En Calderona s'han produït, en poc temps, diversos incendis forestals ocasionats per cotxes cremats. Una forma particular d'incendi.

L'últim, el 5 de febrer, va cremar una xicoteta zona en la carretera de Serra a l'Oronet. Hem d'agrair la ràpida actuació de les brigades d'extinció i el perfecte funcionament dels sistemes d'avís que limiten els efectes d'aquests focs, però hem d'incidir en la necessària corresponsabilitat de tots en la prevenció dels focs forestals d'origen antròpic.



Incendi d'un cotxe en Portaceli

## DADES ESTADÍSTIQUES

En aquest inici d'any 2022, els incendis intencionats han cremat 1,99ha que suposen el 5% de la superfície afectada, les negligències han afectat 22,78ha aconseguint el 58% de la superfície total incendiada, les causes desconegudes han afectat 0,58ha sent l'1%.



Les brigades d'extinció d'incendis treballant



## NOTICIES DEL PARC

### SETMANA SANTA SENSE RESTRICCIONS



Els dies agradables de la Setmana Santa i especialment la Pasqua són una excusa ideal per a eixir al camp a menjar la "mona". Després de les limitacions per motius sanitaris aquest ha sigut un any especialment esperat per a eixir al camp a gaudir del paisatge, del sol, de la companyia d'amics. A cadascun ens mouen unes necessitats diferents, totes elles vàlides, sempre que siguem respectuosos amb la resta de persones, el medi ambient i els elements senyalitzadors i informatius.

Resulta poc gratificant veure com els panells informatius en els llocs més visitats del Parc Natural s'omplin de gargots d'irresponsables que volen tenir un minut de glòria. La resta d'usuaris estaran encantats de conèixer a NAYARA, ASM, ATIKE, GeMS, GEON i a tants uns altres que atempten contra el dret a la informació de qualsevol ciutadà. És una actitud clarament reprobable i sancionable, sens dubte.



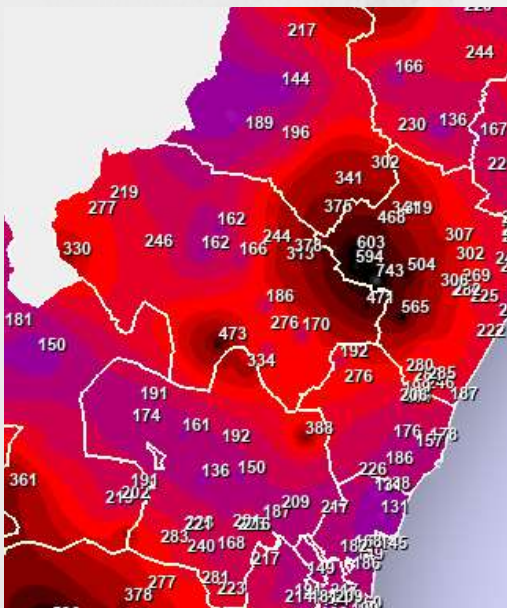


## NOTICIES DEL PARC

### MARÇ, AIGUES MIL

El mes de març ens ha sorprès gratament per l'abundància de precipitacions que han acabat amb un període de sequera que ja començava a ser preocupant.

Ha sigut el mes de març més plujós des que existeixen registres, tal com podem veure en les dades de precipitació que aporta l'Associació Valenciana de meteorologia AVAMET en la seua pàgina web: <https://www.avamet.org/mx-mapes.php?id=734&tipus=mensuals&data=2022-01-01>



La precipitació arreglada en les estacions que AVAMET té al Parc Natural ha sigut la següent:

**Algímia d'Alfara 275,7 (303,7)**

**Sagunt 175,6 (199,6)**

**Gilet 218,8 (250,4)**

**Marines 191,8 (214,4)**

**Serra 388,2 (410,2)**

**Gàtova 334,2 (356,6)**

**Segorbe (Vall de Cabrera) 275,9 (303,9)**

**Altura (Masia de Uñoz) 472,8 (499,2)**

El primer número indica la precipitació en el mes de març i el segon (entre parèntesi) la precipitació acumulada durant els tres primers mesos de l'any. Les xifres venen expressades en mm (litres per metre quadrat).

El màxim de precipitació al Parc Natural s'ha arreglat en l'Alt de Chirivilla que separa els termes municipals de Gàtova i Altura, superant els 470 litres per metre quadrat, destacant també els més de 380 litres arreglats en el triangle format per Serra, Nàquera i Segart.



*El Salt de Náquera (foto de Francisco Javier Pardo)*



## NOTICIES DEL PARC

### MAI PLOU A GUST DE TOTS

En general, les pluges han sigut beneficioses però també han ocasionat solses que han generat problemes en vies de comunicació i poblacions del Parc Natural. Fins i tot el port de l'Oronet va estar tancat el dia 22 de març per corriments de terres i pins caiguts.



Aquests successos són habituals en qualsevol lloc del món i responen a processos naturals. La força de la gravetat combinada amb les pendents del terreny i amb la infiltració de les aigües de pluja pot tindre efectes molt enèrgics i potents. Sobretot quant es tracta de grans blocs de roca que s'afebleixen per efecte de les pluges, i cauen rodant fins a un punt d'equilibri més estable. Aquestes zones més estables solen ser els fons de valls, zones amb pendents menors i/o construccions humanes com les vies de comunicació.

Les administracions públiques s'han afanyat a retornar a la normalitat els camins i carreteres del Parc Natural i només en unes certes zones s'observen testimonis dels danys ocasionats que ens recorden que la naturalesa és dinàmica i que hem d'adaptar-nos a ella.





## DINAMITZACIÓ DEL TERRITORI

### SERVEI DE TRITURACIÓ DE RESTES AGRÍCOLES

L'ús del foc en agricultura és una pràctica molt estesa per la seua facilitat de maneig i la seua eficàcia en l'eliminació de restes vegetals. No obstant això, té uns riscos inassumibles en el segle XXI, especialment, a l'entorn d'espais protegits com el nostre.

Des de l'any 2018 la Direcció General de Medi Ambient de la Conselleria de Medi Ambient porta desenvolupant un servei de Biotrituració dirigit a potenciar un canvi d'usos en l'eliminació de restes de poda agrícola mitjançant la substitució de l'ús del foc per la trituració. D'aquesta manera reduïm el risc d'incendis al mateix temps que aportem nutrients al sòl que es perdrien amb la crema. A més, reduïm l'aportació directa de CO<sub>2</sub>, amb el que estem contribuint a mitigar els efectes de Canvi Climàtic.

Durant els últims 4 anys, els agricultors de municipis del Parc Natural s'han beneficiat d'aquest servei gratuït. El projecte pilot ha mostrat l'interès dels agricultors en aquest servei i les sol·licituds han anat augmentant any rere any.

Aquest 2022 serà l'últim any d'aquest projecte pilot pel que alguns dels ajuntaments de la Calderona s'han afanyat a adquirir màquines de trituració per a continuar oferint el servei als seus veïns.







## DINAMITZACIÓ DEL TERRITORI

## PROJECTES EN ACCIÓ

Al llarg de 2021 hem desenvolupat el projecte "M'agrada l'Estepa de Cartagena". Aquesta planta és una de les més amenaçades d'Europa pel que, des de la seua inclusió en el catàleg d'espècies de flora amenaçada de la Comunitat Valenciana, s'han implementat treballs de conservació per a facilitar la multiplicació de l'únic exemplar silvestre que existeix.

Aquest projecte de recuperació, difusió i posada en valor s'emmarca dins del Pla de Recuperació de l'espècie i es basa en l'execució de plantacions en el col·legi d'Educació Primària de Serra i als jardins municipals d'aquesta localitat.

Les plantacions amb plantes provinents del CIEF han anat acompanyades d'una campanya de comunicació i difusió mitjançant jornades, xarrades, cartellera i publicitat impresa i en xarxes socials. És un projecte obert, especialment, en conèixer la recent defunció de l'exemplar silvestre.







## COMUNICACIÓ I DIVULGACIÓ

### DIA DE L'ARBRE 2022

#### PLANTACIÓ D'ESTEPA DE CARTAGENA EN SERRA

Aquest any 2022 hem celebrat el Dia de l'Arbre de la Comunitat Valenciana mitjançant una plantació d'Estepa de Cartagena a Serra.

Els tècnics i operaris del CIEF van fer lliurament de 50 exemplars d'Estepa de Cartagena i altres plantes del matoll mediterrani perquè siguen usades als jardins de la població.



#### PLANTACIÓ AMB ESCOLARS

Recuperades les activitats amb escolars, han sigut diversos els col·legis que han tornat a celebrar el Dia de l'Arbre en la Serra Calderona.

Com en edicions anteriors hem realitzat plantacions en Portaceli amb espècies del bosc mediterrani i en el Garbí amb sureres.







## COMUNICACIÓ I DIVULGACIÓ

### ACTIVITATS PROGRAMADES

#### DÍA DE LA MUJER 2022 (12 - 03 - 2022)

La Calderona va ser una actriu del principi del segle XVII que va ser amant del rei Felip IV amb qui va tenir un fill, Juan Josep d'Àustria. El rei la va recloure en un convent a Guadalajara on diuen que va morir. Fins ací el relat és històric.

La llegenda conta que va escapar del convent i amb intenció d'embarcar en el port de València per a anar a Nàpols on estava el seu amant el duc de Medina de les Torres va acabar en la nostra serra juntament amb una quadrilla de «roders».

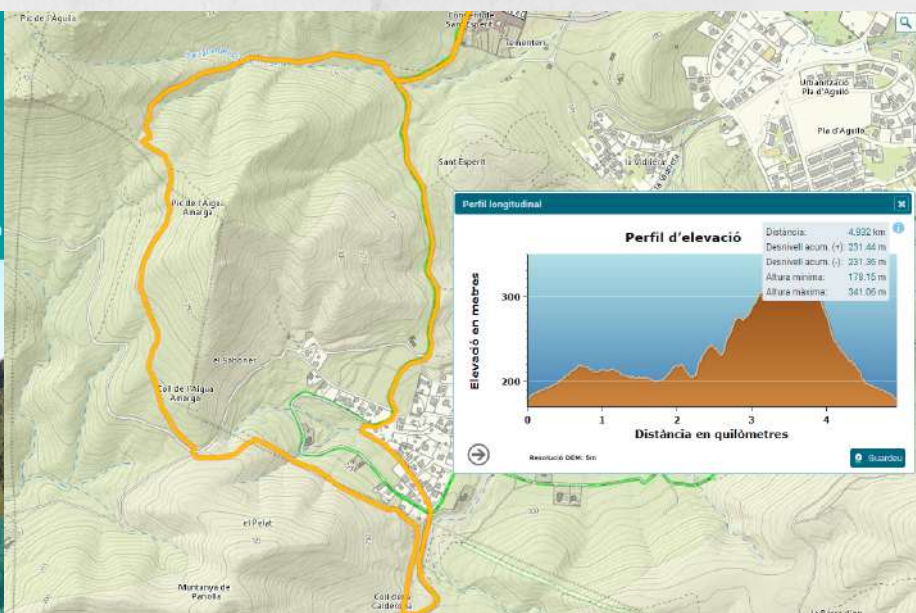
DIA DE LA DONA 2022  
DIA DE LA MUJER 2022

**LA CALDERONA: ACTRIU, MONJA, BANDOLERA?**  
**LA CALDERONA: ¿ACTRIZ, MONJA, BANDOLERA?**

12/03/2022 09:30 H. SANT ESPERIT (GILET)  
SANTO ESPÍRITU (GILET)

Reserva: [serro\\_calderonaegva.es](http://serro_calderonaegva.es)

GENERALITAT VALENCIANA Parc natural de la serra calderona Gilet



Aquesta llegenda sembla tenir l'origen en "un foc de campament" de l'extint Centre Excursionista de València en Sant Esperit de la Muntanya segons ens compta José Soler Carnicer en el tom 2 de les "Rutes valencianes". En aquell lloc va sentir que l'actriu es va refugiar en una caseta prop de la Font dels Ullalets en la partida de "La Comediana" que insinua que és una "corrupció de comedianta".

Històricament, el topònim "Comediana" és anterior a la nostra llegenda com podem comprovar en la Carta de nova població de 1611 atorgada per Don Joan Villarrasa a les "Baronies d'Albalat, Segart i Comediana".

No obstant això, a nosaltres ens agrada pensar que la serra Calderona va formar part, realment, de la vida d'una dona tan especial.





## CONSERVACIÓ I MANTENIMENT

### COL·LABORACIÓ AMB AJUNTAMENTS

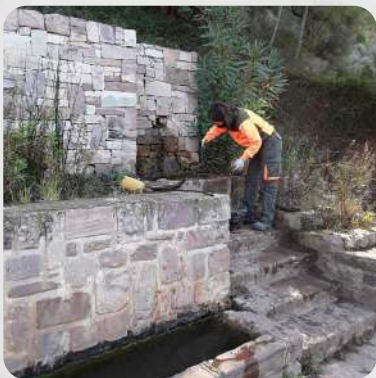
#### MOLÍ DE LA CEJA

L'esplanada existent al costat del Molí de la Ceja era lloc d'acampada per autocaravanes estrangeres, a causa d'una informació incorrecta que circulava per internet. A petició de l'ajuntament de Gàtova, les Brigades del Parc Natural van actuar per a delimitar la zona i col·locar cartellera informativa adequada



#### MANTENIMENT DE FONTS

Les fonts són un dels recursos necessaris en la Serra Calderona. Es fa un manteniment general a sol·licitud dels municipis del Parc Natural o fins i tot dels propis particulars (caçadors, senderistes, excursionistes, ciclistes, etc.) que es posen en contacte amb l'oficina del Parc comunicant avaries, fugides, etc.



Font de Potrillos



Font del Poll



Font del Berro



Font del Meliquet



Fuente del Tormo





## CONSERVACIÓ I MANTENIMENT

### RECUPERACIÓ DEL PATRIMONI FONT DE CAPARROTA (ALTURA)



A petició de l'ajuntament d'Altura, les Brigades del Parc Natural han intervingut per a restaurar l'abeurador de la Font de Caparrota i recuperar la seua funcionalitat, evitant a més els vessaments d'aigua que venien produint danys en parcel·les confrontants.

Les obres continuaran en breu amb el buidatge i restauració del dipòsit existent i de la conducció de sobrants cap a llits naturals.







## MEDI NATURAL

### LA MADRIJA, UN PEIX NOSTRE

NOM CIENTÍFIC: *Squalius valentinus*.

FAMILIA: Ciprínidos.

NOM CASTELLÀ: Cacho, Madrija.

NOM VALENCIÀ: Madrilla bagra.

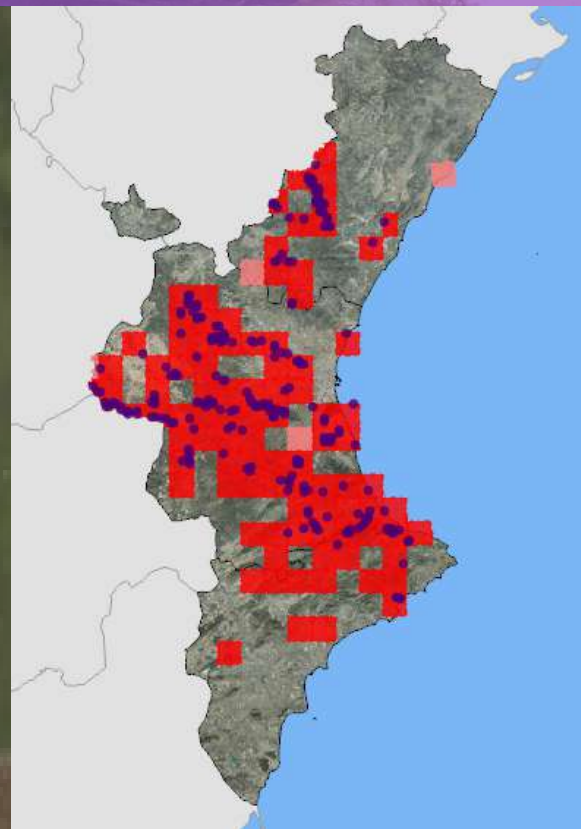
DESCRIPCIÓ: La Madrilla bagra és un ciprínid de grandària mitjana que raras vegades supera els 20 cm. La boca és quasi terminal i se situa en posició súpera. Té la base de les escates pigmentades de negre. La reproducció té lloc entre els mesos d'abril i juliol. Els exemplars joves solen ser bastant gregaris formant grups prop de les ribes. Els adults prefereixen aigües més profundes.

ECOLOGIA: Es tracta d'una espècie ubiquista que pot viure en mitjans molt dispars, des de rius i brolladors fins a séquies i embassaments.

DISTRIBUCIÓ: Espècie endèmica de la Península Ibèrica. A Espanya, fora de la Comunitat Valenciana, habita les conques del Tajo, Guadiana i Guadalquivir, i sembla haver sigut introduït en la conca de l'Ebre. A la Comunitat Valenciana es distribueix per tots els rius entre el Millars i el Segura, i en les zones humides litorals de les tres províncies. La podem veure en l'entorn de la Calderona com el riu Palància i en el Carraixet.

SITUACIÓ: En la nostra Comunitat encara és una espècie freqüent, encara que en els últims anys ha desaparegut o disminuït les seues poblacions en alguns llocs.

AMENACES: La introducció d'espècies exòtiques pot considerar-se la major amenaça per a aquest ciprínid, ja que moltes d'elles són de règim piscívor (peix sol, perca americana, lucio...) i poden pregar sobre els alevins d'aquesta espècie.



#### REFERÈNCIES:

- Juan Jiménez; Ignacio Lacomba; Vicente Sancho; Pilar Risueño. Peces continentales, anfibios y reptiles de la Comunidad Valenciana. Generalitat Valenciana. 2002.
- Foto: Antonio Pradillo.





## OPINIÓ

### OFICINA DE TURISME DE NÀQUERA

Després de dos anys en pausa, a causa del COVID-19, ja teníem ganes de tornar a gaudir de la Serra Calderona i els seus paisatges. Hem tornat i amb més ganes que mai!

Aterrem a Nàquera el mes de febrer amb ganes d'aprendre, millorar i descobrir tots els encants que ens brinda la localitat. Ràpidament contactem amb el Centre d'Interpretació del Parc Natural de la Serra Calderona per a conèixer in situ la història de la muntanya que ens embolica.

Des d'un primer moment, ens van donar la benvinguda i ens van animar a col·laborar amb ells en diferents activitats, a més d'obrir-nos les portes del Parc per a poder estudiar i observar el que la Calderona ens ofereix. Tant el director com els educadors ens han ajudat i facilitat el necessari per a fer els nostres primers passos, com a guies de la Calderona, i és per això que volem agrair-los l'esforç i la professionalitat que exerceixen diàriament per a ensenyar i millorar el tresor que trobem entre aquestes muntanyes.



Façana de la Touristinfo de Nàquera

Des de l'Oficina de Turisme de Nàquera us proposem una sèrie de rutes, totes elles guiades, per a poder conèixer diferents aspectes de la Calderona, des de la informació més bàsica i important per a poder orientar-se, saber quines són les característiques principals dels panells informatius que podem trobar així com, a més, els diferents tipus de senyalítica i color per a cada tipus de ruta.

L'any 2022 creiem que és l'idoni per a tornar a reconnectar amb la naturalesa, des d'una perspectiva natural, històrica i cultural. D'una banda, reprenem les visites guiades per l'entorn natural però, d'altra banda, estem treballant per a crear una nova ruta urbana, la qual se centrarà en mostrar a locals i forasters la història del poble de Nàquera, rutes alternatives com la ruta Solsides, la Cova dels Estudiants o el Jaciment dels Trencalls així com recuperar la ruta de les Trinxeres.

Finalment i no per això menys important, recordar que la Serra Calderona és un entorn natural i hem de protegir-lo, cuidar-lo i ajudar-lo a brillar encara més cada dia. Hem de respectar la naturalesa ja que, any rere any, ens ensenya que respirar aire pur i caminar per les seues sendes és vital per al nostre creixement personal.



Ermita de la Creu (Estivella)



## Centre d'Interpretació Parc Natural de la Serra Calderona

Parc Natural de la Serra Calderona  
Centre d'Interpretació  
C/ Lepanto, 8. 46119 Nàquera (Valencia)  
serra\_calderona@gva.es  
679 19 52 38 / 96 318 98 65  
<http://www.parquesnaturales.gva.es/es/web/pn-serra-calderona>



Inscriu-te en:/ Inscríbete en:  
<http://www.citma.gva.es/va/web/pn-serra-calderona/suscribete-a-las-actividades-del-pn>

Redacció: Equip Tècnic del Parc Natural