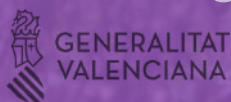


Parcs Naturals

de la Comunitat Valenciana

Nº 26 Agosto 2021



FENT LLATA

Butlletí Quadrimestral del Parc Natural de la Serra Calderona

01. EDITORIAL

- Vigilant la Calderona.

02. NOTÍCIES DEL PARC

- Gestió i Administració del Parc Natural.
- Senyals de Benvinguda.

05. DINAMITZACIÓ DEL TERRITORI

- Rebalsadors, hàbitat d'amfibis.
- Nova ruta del Parc Natural: Marines Vell.

07. COMUNICACIÓ I DIVULGACIÓ

- Quadern de Camp de la Serra Calderona.
- Nit de Rates Penades.

09. CONSERVACIÓ I MANTENIMENT

- Col·laboració amb ajuntaments del P.N.
- Millora de punts d'aigua.
- Manteniment de les rutes del Parc.

13. MEDI NATURAL

- L'om, salvat de la grafiosi.

14. OPINIÓ

- Aida Moreno Blanco, Educadora Ambiental.

EDITORIAL

VIGILANT LA CALDERONA

Vaig conèixer a Robert Sahuquillo fa cinc anys. Me'l presentà Carles Ferris, aleshores President de la Junta Rectora del Parc, i vam coincidir tots tres en diverses reunions de contacte i de treball amb agents socials i autoritats dels municipis que formen part del Parc. Ràpidament vaig notar que a Robert el coneixia de molt abans, perquè a internet, cada vegada que recercàvem informació històrica sobre la Serra Calderona arribàvem sovint a la gran font documental dels germans Sahuquillo: Emilio, com a expert informàtic i documentalista, i Robert com a infatigable recercador que dedicà tota la seua vida a la Serra Calderona, primer com a un dels impulsors de les demandes per a la protecció de la Serra i la declaració del Parc, després com a un constant i perseverant seguidor de la notícia al voltant del Parc i, sempre, com a un actiu "vigilant de La Calderona" (manera graciosa que ell utilitzava en les xarxes socials).

La seua simpatia, proximitat i enorme bondat van calar fort en molta gent, des de les més altes esferes de l'Administració Ambiental fins a les més modestes i senzilles voluntats d'amor per la natura i de defensa del món rural. El passat tres de maig, l'enorme però fràgil cor de Robert s'aturà deixant un gran buit. Les seues palpitations continuen i continuaran no obstant en el paisatge i en la història d'aquest Parc Natural.

Per tot això, des de l'Oficina del Parc volem retre-li un sincer i sentit homenatge amb aquesta editorial, al temps que anunciar que estem treballant perquè el llegat i la memòria de Robert es perpetue en el Parc Natural.

Policarp Garay



NOTICIES DEL PARC

GESTIÓ I ADMINISTRACIÓ DEL PARC NATURAL POLICARP GARAY, NOU DIRECTOR

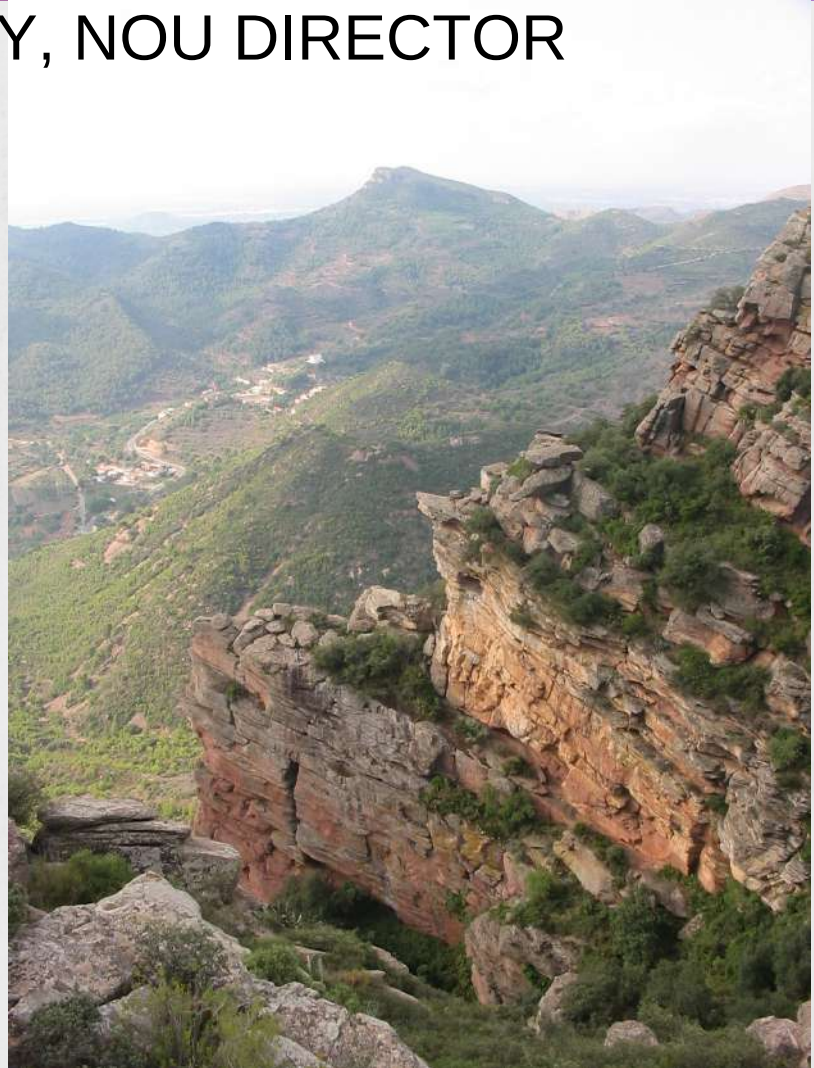
Després del pas de Maria José Modesto a la Subdirecció General del Medi Natural, des de l'1 de juny Policarp Garay Martín és el nou Director-Conservador del Parc Natural de la Serra Calderona.

Geòleg i Historiador, amb àmplia experiència en la gestió i planificació, ha desenvolupat la seua última etapa professional en la Direcció Territorial de València de la Conselleria d'Agricultura, Desenvolupament Rural, Emergència Climàtica i Transició Ecològica. Ara arriba a la Calderona per a impulsar el desenvolupament d'aquest espai protegit.

Apassionat comunicador dels valors geològics i culturals, advoca per la importància del Patrimoni Natural geològic com a base de la riquesa natural de la Serra Calderona, el que es tradueix en una major rellevància d'aquesta ciència en els objectius de desenvolupament sostenible del Parc Natural.

Des de l'oficina tècnica li desitgem una productiva etapa professional i personal.

Policarp Garay, a la dreta, al costat de Victoria Ibáñez, regidora de Sostenibilitat Ambiental de Serra i el president de la Societat de Caçadors de Serra, Roberto Dolz, en la recent solta d'ofegabous en el toll del Pla de Rebalsadors.





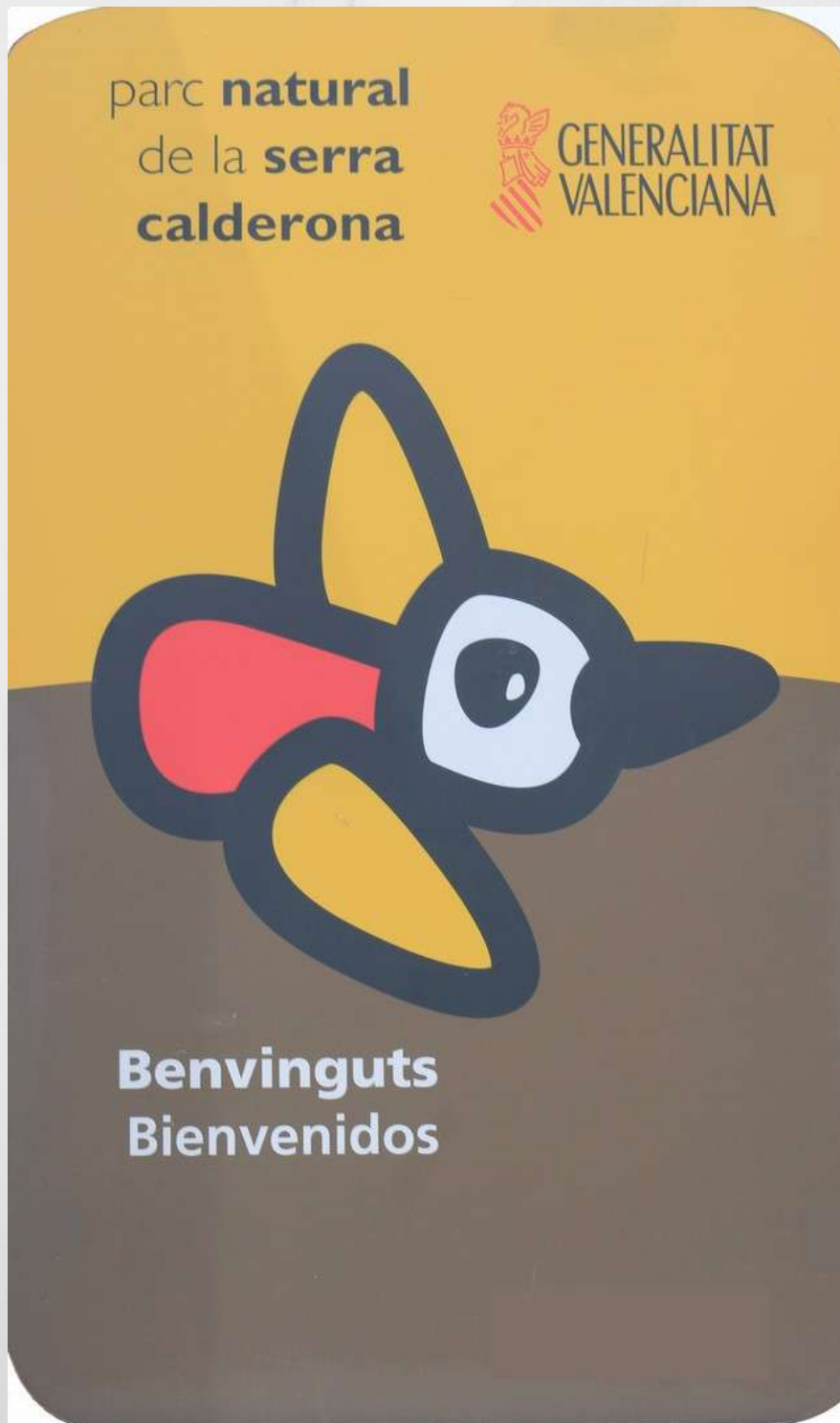
NOTÍCIES DEL PARC

Protege tu pasado.
Protect your past.

Porta sempre lligada la teua
mascota.

Emporta't els residus.
Llévate los residuos.
Remove your own trash.

SENYALS DE BENVINGUDA



Continuant amb la millora de la senyalítica del Parc Natural s'ha procedit a renovar els Panells de Benvinguda en els límits del Parc. Amb aquests senyals es pretén delimitar el que és la zona protegida.





DINAMITZACIÓ DEL TERRITORI

PROJECTE OFEGABOUS OCEANOGRÀFIC

REBALSADORS, HÀBITAT D'AMFIBIS

Dins del projecte de conservació de l'ofegabous i punts d'aigua, el Parc Natural ha realitzat una actuació en el Pla de Rebalsadors per a minimitzar l'impacte de l'ús públic que ocasiona el trànsit de vehicles camp a través. Gràcies a la col·laboració de la Fundació Oceanogràfic de València, l'Ajuntament de Serra i el personal del Centre de Conservació d'Espècies Dulciaqüícoles de la Conselleria, s'han pogut fer els treballs, que consisteixen a delimitar l'accés i col·locar cartells sobre normes, importància de l'hàbitat i espècies.

El divendres 9 de juliol es va realitzar una solta d'ofegabous en la qual va participar la Consellera Mireia Mollá, juntament amb tècnics del Centre Espècies Dulciaqüícoles, de l'Oceanogràfic de València, de la direcció i educadors del Parc Natural de la Serra Calderona, responsables de l'Ajuntament de Serra, de la Societat de caçadors de Serra, de l'associació herpetològica Timon i del centre de discapacitats de Bétera. A més es van plantar diversos exemplars d'espècies típiques de la vegetació d'aquest tipus d'hàbitat tan particular.



DINAMITZACIÓ DEL TERRITORI

NOVA RUTA DEL PARC NATURAL MARINES VELL

1956
FUENTE DEL RINCON
AGUA MEDICINAL



Una nova ruta del Parc Natural recorrerà els voltants de Marines Vell. Una ruta que combinarà el patrimoni etnogràfic i el geològic per acostar-nos a la vida d'aquest lloc, parada en el temps, per les greus inundacions de l'any 1957.





COMUNICACIÓ I DIVULGACIÓ

QUADERN DE CAMP DE LA SERRA CALDERONA

La programació del Quadern de camp per a aquest quadrimestre ha sigut:

QCC 5. Plantes medicinals.

Activitat realitzada a Torres-Torres, basada en un itinerari per l'entorn de la població on vam poder descobrir les plantes de terrenys calcaris i silícics, comparant les diferents famílies botàniques i aprenent alguns usos de les plantes com a remeis casolans per a xicotetes malalties.

QCC 6. Ecología Urbana.

Activitat que preteníem desenvolupar a Serra però que, finalment, s'hagué de suspendre. La nostra intenció era comprovar els fluxos de matèria i energia en l'entorn urbà i conèixer els animals i plantes que ens acompanyen i que, moltes vegades, passen desapercebuts.

QCC 7. Fauna nocturna.

Activitat realitzada en Olocau, on mitjançant una càmera de fototrampeig descobrirem al senglar, a la geneta i a una xicoteta rabosa rondant per l'entorn d'Olocau. En un passeig nocturn posterior vam poder escoltar els ocells, insectes i amfibis nocturns.

QCC 8. Cel d'estiu.

Que preteníem realitzar a Gátova, amb la col·laboració de l'Associació Valenciana d'Astronomia. Mitjançant un agradable passeig nocturn volíem aplegar al Molino de la Ceja de Gátova. Vam suspendre l'activitat per la Preemergència 3 declarada pel Consell de la Generalitat.





COMUNICACIÓ I DIVULGACIÓ

NIT DE RATES PENADES

Els mesos de juliol i agost van ser realitzades dues edicions de la Nit de Rates Penades; el dissabte 10 de juliol, la XIII Nit Rates Penades i el dissabte 7 d'agost, la XIV Nit de Rates Penades. Totes dues activitats es van quedar sense places vacants, la qual cosa demostra l'interès per aquests animals.

Aquestes espècies de fauna nocturna són, possiblement, els animals pitjor valorats de la fauna valenciana, no obstant això, tenen gran importància ecològica a causa del seu paper com a consumidors d'insectes com els mosquits i les arnes nocturnes que són perjudicials per a l'ésser humà.



Després d'una xarrada per a conèixer la biologia i conservació de les rates penades, un xicotet grup de persones de diverses edats ens dirigim al capvespre als voltants de la Cova Soterranya per a observar l'eixida d'aquests fantàstics animals, conèixer-los millor i aprendre a valorar-los. Aquesta cova té l'accés restringit amb una tanca, per a evitar el pas de persones que puguen causar greus impactes a les colònies de rates penades que habiten en la cavitat. Recordem que la pràctica de l'espeleologia és una activitat regulada i organitzada a través de la Federació d'Espeleologia.

Acabem l'activitat, com en altres anys, amb l'observació de planetes i estrelles. Per a l'any vinent us informem que programarem més edicions, donat l'interès per conèixer i observar les rates penades.



CONSERVACIÓ I MANTENIMENT

COL·LABORACIÓ AMB AJUNTAMENTS DEL PARC NATURAL

Cueva Chirivilla (Gátova)

Col·laboració estreta amb l'ajuntament de Gátova per a condicionar l'accés a la Cova Chirivilla amb una corda de seguretat per a prevenir accidents.

Donada la ubicació de la cova, enmig de la muntanya, sense accés per a vehicles, s'han hagut de pujar a mà els materials facilitats per l'ajuntament.

El resultat ha sigut molt satisfactori i l'ajuntament es planteja posar en valor la cova per a la realització d'activitats lúdiques.



Valòria (Serra)

S'ha col·laborat estretament amb els operaris de la brigada de l'ajuntament de Serra encarregada de proporcionar material per a la planta de biomassa. Mitjançant la neteja de restes vegetals s'aconsegueix el material amb el qual es fabriquen els pèl·lets al mateix temps que s'aconsegueix millorar les característiques de la massa forestal i prevenir incendis forestals.





CONSERVACIÓ I MANTENIMENT

MILLORA DE PUNTS D'AIGUA

Bassa del Vallejo (Gàtova)

La bassa del Vallejo es trobava reblida pels arrossegaments de terra de les muntanyes que l'envolten, cosa que ha convertit en inservible a aquesta infraestructura hidràulica. Les brigades de manteniment van traure la terra acumulada que va ser usada per a reparacions en camins de l'entorn de la població. D'aquesta forma aconseguim recuperar un punt d'aigua potencialment utilitzable.



Bassa i llavaner de Beselga (Estivella)

En Beselga s'ha procedit al manteniment general del llavaner que es trobava en mal estat pels anys sense intervenció. S'ha arreglat el sostre mitjançant el canvi de teules trencades i s'han pintat les parets tapant vells grafitis. També s'ha netejat la bassa que podria acumular aigua per al seu ús en extinció d'incendis. A destacar l'abocament d'oli de motor que algun irresponsable va abocar intencionadament en l'aigua de la bassa després d'haver finalitzat les obres.





CONSERVACIÓ I MANTENIMENT

MANTENIMENT DE LES RUTES DEL PARC NATURAL

Muret del Garbí (Estivella)

La ruta blava és una de les més utilitzades del Parc Natural i rep un manteniment continu. L'última actuació ha sigut la reconstrucció del mur de pedra seca que delimita la senda al seu pas per les proximitats del mirador del Garbí. S'ha mantingut la tipologia de la construcció que, pel que sembla, es va construir seguint pautes constructives de l'illa de Menorca.



Camins de Tristán (Segorbe)

La intensa nevada del passat hivern ha afectat els pins blancs, poc habituats a semblant climatologia més pròpia de muntanyes més interiors de les nostres terres. L'efecte ha sigut trencament de branques i caigudes d'arbres que han de ser eliminats per a reduir el risc de plagues, d'incendis forestals i millorar la seguretat del camí. A l'entorn de Tristán s'ha estat eliminant aquesta vegetació morta incorporant les restes al medi.



MEDIO NATURAL

L'OM SALVAT DE LA GRAFIOSI

NOM CIENTÍFIC: *Ulmus minor*.

FAMÍLIA: Ulmàcees.

NOM CASTELLÀ: **Olmo**.

NOM VALENCIÀ: **Om**.

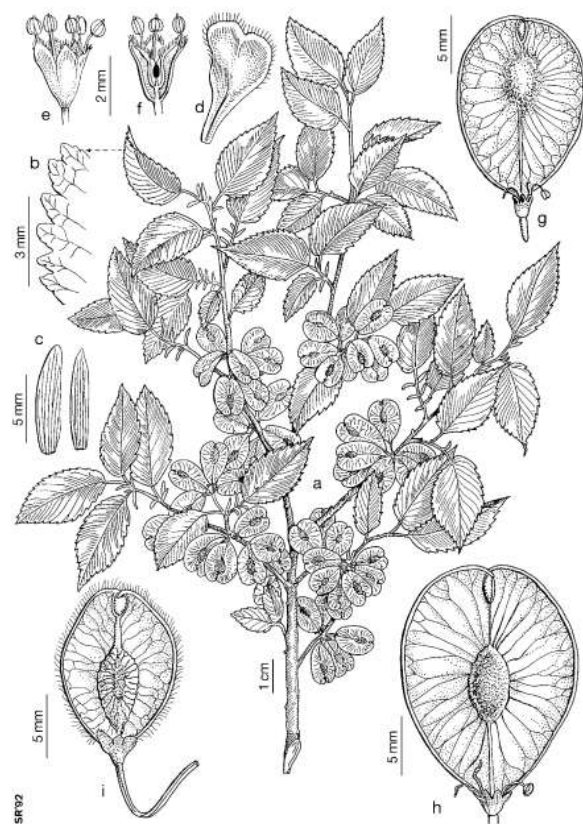
DESCRIPCIÓ: Arbre de fins a 30 m de copa molt variable. Tronc gruixut, recte i elevat amb escorça grisa que es clivella i s'enfosqueix. Branques fines, de vegades, amb trossos de suro. Fulles mitjanes, oval-lanceolades, amb el marge dentat-serrat, molt agudes i de base asimètrica. Nervadures evidents. Inflorescències amb flors hermafrodites en cims densos. Floreix de febrer a abril. Fruit en sàmara de 20 mm. orbicular amb ala de 7 mm. Són freqüents les hibridacions amb altres espècies d'oms.

ECOLOGIA: Boscos mixtos o de ribera, fons de vall, sobre sòls frescos i ben desenvolupats. Forma part de l'etapa de transició del bosc de ribera al bosc escleròfil.

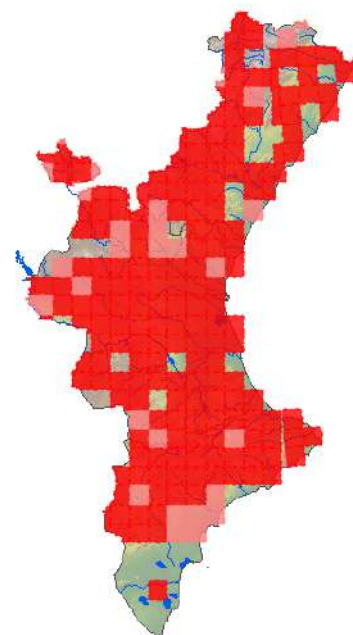
DISTRIBUCIÓ: Va ser abundant en el Carraixet i el Palància però la grafiosi ha limitat la seua extensió quedant pocs exemplars. Actualment, el Parc Natural ha realitzat plantacions d'oms amb clons tolerants a la grafiosi a Marines i Segart, la qual cosa assegura la recuperació d'aquesta espècie en les nostres riberes en un futur immediat.

REFERÈNCIES:

- https://bdb.gva.es/bancodedatos/extendida/ficha.aspx?Param=Cj-5tcCpZWRGmvcq30Uv_iOwbKlmb2OJOwTjBVw573Pq3Oc49sHN5QkzX7SVgKmiVR1gwZMDcshfeAR5IY8SxSctm_23ZYWFKavJIYiHy0s
- http://www.floraiberica.es/floraiberica/texto/pdfs/03_061_01_Ulmus.pdf



● Cuadrícula 10X10 ○ Cuadrícula 1X1



■ Citas recientes 2001-Actualidad
■ Citas 1980 - 2000
■ Citas Históricas



OPINIÓ

PARC NATURAL SERRA CALDERONA

Aida Moreno Blanco, educadora ambiental del Parc Natural de la Serra Calderona

La població de l'àrea metropolitana de València, comarques de l'Horta, Camp de Túria, Camp de Morvedre i Alt Palància, inclosa la ciutat de València, pot admirar cada dia la Serra Calderona. Des dels nostres pobles i ciutats estem acostumats a contemplar la seua envergadura i contraforts. En molts punts no són més que unes ombres allunyades, borroses i fosques que s'alcen en l'horitzó com si es tractara d'un oasi en el desert. I de fet, ho és.



Són pocs els veïns de la Comunitat Valenciana que no hagen passejat per les seues sendes, pujat als seus pics i gaudit del seu paisatge. I és que hi ha quantitat d'activitats que la Serra Calderona brinda als seus visitants: senderisme, bicicleta, rutes eqüestres, escalada, espeleologia, proves esportives i marxes organitzades, orientació, caça i recollida de bolets, entre altres. La naturalesa ens ajuda a desconnectar de la rutina diària, estimula els nostres sentits, ens brinda una sensació de llibertat única, ens serveix d'inspiració. En definitiva, suposa un descans.

La Serra Calderona és un espai natural protegit que presenta una vegetació molt variada, des del pi blanc, al romer, la argelaga, el bruc, el pinastre, la coscolla o l'estepa. Tot això afavoreix un hàbitat adequat per a espècies animals. Rapaços com el falcó pelegrí, l'àguila de panxa blanca o el duc, i mamífers com el gat salvatge, la gineta o el teixó, habiten en la seua àrea.

Durant unes setmanes, treballant en l'oficina d'informació i gestió del Parc de la Serra Calderona, he pogut comprovar-ho. Una de les tasques ha sigut revisar i analitzar els llibres col·locats en alguns punts de la Serra on els visitants signen, plasmen les seues impressions de la ruta que acaben de fer o compten com se senten en eixe moment.



Són nombrosos els grups, les famílies i amics que vénen a delectar-se de la Calderona. No ha sigut una sorpresa comprovar que molts havien pujat més d'una vegada, uns altres estaven desitjant tornar i la majoria escrivia paraules com: gaudir, encantar, naturalesa, vida, meravellosa, sentir, alegria, gràcies, respecte i amor.

Durant l'últim any, hem hagut de viure uns mesos tancats i allunyats de la naturalesa. En eixe període hem valorat el que sempre hem tingut al nostre voltant però que l'excés d'obligacions i estrictes horaris que emboliquen el nostre dia a dia, no ens deixen veure i molt menys gaudir.

No ens recordem dels nostres espais naturals quan a l'estiu córreguen perill d'incendi, o quan alguna espècie invasora o malaltia amenace la fauna o la flora. Enrecordem-nos-en cada dia. Gaudim d'ells. Relaxem-nos recorrent els seus camins. I abans que res, cuidem-los. Recordem el proverbi grec: *“una societat creix bé quan les persones planten arbres l'ombra dels quals saben que mai gaudiran”*.

Respectem la Serra Calderona.

Abeurador (Marines Vell)



Centre d'interpretació Parc Natural de la Serra Calderona

Parc Natural de la Serra Calderona
Centre d'interpretació
C/ Lepanto, 8. 46119 Nàquera (Valencia)
serra_calderona@gva.es
679 19 52 38 / 96 318 98 65
<http://www.parquesnaturales.gva.es/es/web/pn-serra-calderona>



Inscriu-te en:/ Inscríbete en:
<http://www.citma.gva.es/va/web/pn-serra-calderona/suscribete-a-las-actividades-del-pn>

Redacció: Equip Tècnic del Parc Natural