

Parcs Naturals de la Comunitat Valenciana

parc **natural**  de la **serra calderona**



Butlletí trimestral NÚM. 16 / Boletín trimestral N° 16

ESTIU 2018/ VERANO 2018

Hola amics! ¡Hola amigos!

ÚLTIMES NOTÍCIES/ÚLTIMAS NOTICIAS



FONT DE POTRILLOS

Las nostres Brigadas de Conservació i Mantenimient han restaurat la font i el seu entorn. Els treballs han consistit a crear una zona de descans i millorar el subministrament d'aigua a la font, renovant el sistema de captació. Durant les obres s'ha respectat la morfologia de la font i voltants. Des

d'ací volem agrair a l'Ajuntament de Serra l'ajuda facilitada per a desenvolupar aquests treballs de restauració i millora.



FUENTE POTRILLOS

Nuestras Brigadas de Conservación y Mantenimiento han restaurado la fuente y su entorno. Los trabajos han consistido en crear una zona de descanso y mejorar el suministro de agua a la fuente renovando el sistema de captación. Durante las obras se ha respetado la morfología de la fuente y alrededores. Desde aquí queremos agradecer al Ayuntamiento de Serra, la ayuda facilitada para desarrollar estos trabajos de restauración y mejora.



ÀRES RECREATIVES EN GÁTOVA

Les brigades del Parc han fet diverses obres en la Fonfría i en la Fuente del Rebollo per a millorar el seu entorn. L'obra més important ha sigut l'eliminació del paeller que no complia les mesures de seguretat per risc d'incendi en la Fonfría, i tenint en compte que a Gátova hi ha unes altres àrees recreatives amb aquest servei. L'edifici que allotjava el paeller s'ha reconvertit en un xicotet refugi per als usuaris del GR-10 que passa per allí. També s'ha construït un banc d'obra com a lloc de descans, s'han eliminat les pintades i s'ha instal·lat un sistema d'escapada per a la fauna en la bassa i l'abeurador existents. Igual que el cas anterior, aquesta actuació ha sigut una col·laboració entre administracions ja que l'Ajuntament de Gátova ha posat el material i les nostres brigades la mà d'obra.

ÁREAS RECREATIVAS EN GÁTOVA

Las brigadas del Parque han realizado varias obras en la Fonfría y en la Fuente del Rebollo para mejorar su



entorno. La obra más importante ha sido la eliminación del "paellero" que no cumplía las medidas de seguridad por riesgo de incendio en la Fonfría, y teniendo en cuenta que en Gátova hay otras áreas recreativas con este servicio. El edificio que albergaba el paellero se ha reconvertido en un pequeño refugio para los usuarios del GR-10 que pasa por allí. También se ha construido un banco de obra como lugar de descanso, se han eliminado las pintadas y se ha instalado un sistema de escape para la fauna en la balsa y abrevadero existentes. Igual que en el caso anterior, esta actuación ha sido una colaboración entre administraciones ya que el Ayuntamiento de Gátova ha puesto el material y nuestras brigadas la mano de obra.



EROSIÓ DE SENDES

La conservació i manteniment de la xarxa de senders del Parc Natural es una de les tasques habituals de les nostres brigades. L'ús, però també el mal ús de les sendes, junt a a l'orografia i les pluges, generen erosió i pèrdua de sòl que s'ha de controlar. En alguns trams és necessari realitzar actuacions que eviten que el deteriorament dels senders els facen intransitables. Mitjançant la creació d'escalons de fusta i de pedra, i de barreres perpendiculars al pendent, s'aconsegueix millorar el ferm del sender i frenar la formació de xaragalls.

EROSIÓN SENDAS

La conservación y mantenimiento de la red de senderos del Parc Natural es una de las tareas habituales de nuestras brigadas. El uso, pero también el mal uso de las sendas, junto a la orografía y las lluvias, generan erosión y pérdida de suelo que se debe



de controlar. En algunos tramos es necesario realizar actuaciones que eviten que el deterioro de los senderos los haga intransitables. Mediante la creación de escalones y barreras perpendiculares a la pendiente, se logra mejorar el firme del sendero y frenar la formación de cárcavas.



SAINT GERMAIN LAPRADE I CALCO

El municipi de Nàquera està agermanat amb les poblacions de Saint Germain Laprade (França) i Calco (Itàlia). Enguany, Nàquera ha sigut l'amfitriona i ha rebut a les famílies i jòvens d'aquestos municipis europeus. Entre les diferents propostes per a conèixer l'entorn, des de l'oficina del Parc junt amb el comitè d'Agermanament de Nàquera es va planificar una jornada dedicada a descobrir les rates penades. Pel matí es realitzà un taller de construcció de caixes refugi per a aquests mamífers voladors. A poqueta nit, es va preparar una ruta de senderisme fins al Puntal de Mateu per a observar l'eixida de les rates penades d'aquesta cavitat protegida a poqueta nit.



SAINT GERMAIN LAPRADE Y CALCO

El municipio de Nàquera està hermanado con las poblaciones de Saint Germain Laprade (Francia) y Calco (Italia). Este año, Nàquera ha sido la anfitriona y ha recibido a las familias y jóvenes de estos municipios europeos. Entre las diferentes propuestas para conocer el entorno, desde la oficina del Parque junto con el comité d'Agermanament de Nàquera se planificó una jornada dedicada a descubrir los murciélagos. Durante la mañana se realizó un taller de construcción de cajas refugio para estos mamíferos voladores. Por la

tarde noche, se preparó una ruta de senderismo hasta el Puntal de Mateu para observar la salida de los murciélagos al anochecer de esta cavidad protegida.



JUNTA RECTORA

El 26 de juny en Gátova va tindre lloc la Junta Rectora. Es van presentar la Memòria Anual de Gestió 2017, les propostes de gestió per al 2018 i la planificació anual de projectes i activitats de l'Oficina Tècnica del Parc Natural. A més, es va presentar també l'actualització del Pla de Prevenció d'Incendis Forestals, i es va fer un breu resum dels acords i compromisos de la Comissió d'Ús Públic, la Comissió d'Incendis Forestals i el Grup de treball d'Activitats Esportives.



JUNTA RECTORA

El 26 de junio en Gátova tuvo lugar la Junta Rectora. Se presentó la Memoria Anual de Gestión 2017, las propuestas de gestión para el 2018 y la planificación anual de proyectos y actividades de la Oficina Técnica del Parc Natural. Además, también se presentó la actualización del Plan de Prevención de Incendios Forestales y se realizó un breve resumen de los acuerdos y compromisos de la Comisión de Uso Público, la Comisión de Incendios Forestales y el Grupo de trabajo de Actividades Deportivas.



IV RUTA NOCTURNA SOLIDARIA

Dissabte 1 de setembre, més de 100 persones participaren en la IV Marxa Nocturna Solidària a favor d'ACCEM. Volem agrair enormement la inestimable ajuda de Javier i Sergi de l'Associació Tot Axerra, de l'Ajuntament de Serra a través de Protecció Civil d'aquest municipi i del voluntariat d'ACCEM, una ONG que treballa per a

millorar la qualitat de vida de les persones refugiades i migrants o col·lectius més vulnerables. No volem tampoc oblidar-nos dels participants fidels que any rere any fan la seua aportació econòmica en benefici d'aquestes causes solidàries. A tots, mil gràcies!



IV RUTA NOCTURNA SOLIDARIA

El sábado 1 de septiembre más de 100 personas participaron en la IV Marcha Nocturna Solidaria a favor de ACCEM. Queremos agradecer enormemente la inestimable ayuda de Javier y Sergi de la Asociación Tot Axerra, del Ayuntamiento de Serra a través de Protección Civil de este municipio y del voluntariado de ACCEM, ONG que trabaja para mejorar la calidad de vida de las personas refugiadas y migrantes o colectivos más vulnerables. No queremos tampoco olvidarnos de los participantes fieles que año tras año hacen su aportación económica en beneficio de estas causas solidarias. A todos, ¡mil gracias!.



EXPOSICIÓ STOP AL FOC

La exposició "Stop al Foc en ruta" es va instal·lar durant uns dies d'aquest estiu en els Ajuntaments de Nàquera i Gátova. L'exposició itinerant mostra la problemàtica dels incendis forestals, centrant els seus missatges en com previndre els focs provocats per activitats humanes d'una manera molt didàctica i interactiva. Disposa de 12 panells amb propostes d'activitats i jocs, i està dirigida als habitants dels municipis i a la població escolar. Des d'ací volem recordar-vos a tots els Ajuntaments la possibilitat de sol·licitar el recurs. Més informació [ací](#).

EXPOSICIÓN STOP AL FOC

La exposición "Stop al Foc en ruta" se

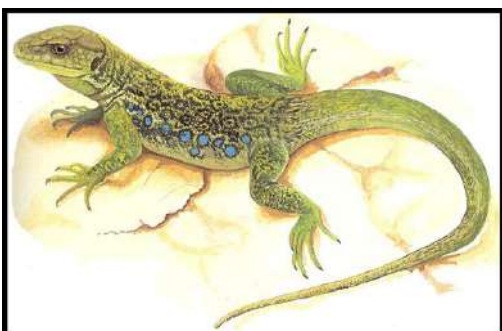


instaló durante unos días de este verano en los Ayuntamientos de Nàquera y Gátova. Esta exposición itinerante muestra la problemática de los incendios forestales, centrando sus mensajes en cómo prevenir los fuegos provocados por actividades humanas de una manera muy didáctica y interactiva. Dispone de 12 paneles con propuestas de actividades y juegos, y está dirigida a los habitantes de los municipios y a la población escolar. Desde aquí recordamos a todos los ayuntamientos la posibilidad de solicitar este recurso. Más información [aquí](#).



FARDATXO

En els passejos i caminades per la serra, durant el mesos estivals, segur que se'n ha creuat una gran sargantana en una senda o camí. El soroll, grandària d'aquest rèptil i eixa visió fugaç, que ha impregnat els nostres sentits, ens ha deixat sorpresos. El fardatxo (*Timon lepidus*) amb més de 25 cms de longitud, sense incloure la cua, s'alimenta d'insectes i altres invertebrats. Si tenim la sort de sorprendre-ho prenen el sol, podem vore els cercles blaus que té als costats i que li donen el seu nom. És cada vegada més escàs en els nostres camps i muntanyes; la persecució, els incendis forestals i els atropellaments són les seues principals amenaces. Recorda condueix amb precaució!, compartim l'espai amb la fauna.



LAGARTO OCELADO

En los paseos y caminatas por la sierra durante los meses estivales, seguro que se nos ha cruzado una "gran lagartija" en una senda o camino. El ruido, gran tamaño de ese reptil y esa visión fugaz que ha impregnado nuestros sentidos nos ha dejado

perplejos. El Lagarto Ocelado (*Timon lepidus*) con más de 25 cms de longitud, sin incluir la cola, se alimenta de insectos y otros invertebrados. Si tenemos la suerte de sorprenderlo soleándose podemos ver los ocelos de color azulado que tiene en los costados y que le da su nombre. Empieza a ser raro en nuestros campos y montañas; la persecución, los incendios forestales y los atropellos en pistas forestales y carreteras son sus principales amenazas. ¡Recuerda conduce con precaución!, compartimos el espacio con la fauna.

ALTRES ACTIVITATS D'AQUEST TRIMESTRE EN IMATGES:/
OTRAS ACTIVIDADES DE ESTE TRIMESTRE EN IMÁGENES:



Nit de Rates Penades, els nostres desconeguts aliats nocturns. Nàquera. 14 de juliol.

Noche de Murciélagos, nuestros desconocidos aliados nocturnos. Nàquera, 14 de julio.



Nit de Rates Penades, els nostres desconeguts aliats nocturns. Serra, 10 d'agost.
Noche de Murciélagos, nuestros desconocidos aliados nocturnos. Serra, 10 de agosto.



Qué veien els ibers a la nit. Visita al poblat iber "El Torrejón" i observació d'estreles. Gátova, 25 d'agost.
Que veían los íberos por la noche. Visita al pobaldo íbero "El Torrejón" y observación de estrellas. Gátova, 25 de agosto.

Redacció: Equip tècnic del Parc Natural

Parc Natural Serra Calderona

Centre d'interpretació

C/ Lepanto, 4 46119 Nàquera (Valencia)

serra_calderona@gva.es

679 19 52 38 / 96 168 19 93

<http://www.parquesnaturales.gva.es/es/web/pn-serra-calderona>

Inscriu-te en: Inscríbete en:

<http://www.citma.gva.es/va/web/pn-serra-calderona/suscribete-a-las-actividades-del-pn>