



GENERALITAT  
VALENCIANA

parc **natural**  
de la **serra**  
**calderona**



# Parc Natural de la Serra Calderona

Butlletí trimestral NÚM. 12/Boletín trimestral N° 12

ESTIU 2017/ VERANO 2017

Hola amics! ¡Hola amigos!

ÚLTIMES NOTÍCIES/ÚLTIMAS NOTICIAS



## FONT LLENTISCLE

S'han escomés treballs per a recuperar i condicionar la Font del Llentiscle, seca des de fa molt de temps. Per a açò es va construir una galeria d'accés al naixement i una vegada localitzat el brollador es va encaminar perquè la font tornara a donar servei a la font en la qual es va instal·lar una nova aixeta amb tancament per a estalviar aigua. Els antics dipòsits s'han substituït per uns de major capacitat (500 litres) que van ser aportats per l'ajuntament de Serra. A més, la bassa annexa va ser reparada i una vegada plena d'aigua,

torna a complir l'important paper de servir de abeurador i de refugi per a la fauna aquàtica.



### **FONT LLENTISCLE**

Se han acometido trabajos para recuperar y acondicionar la Font del Llentiscle, seca desde hace bastante tiempo. Para ello se construyó una galería de acceso al nacimiento y una vez localizado se encaminó el manantial para que la fuente volviera a dar servicio a la fuente en la que se instaló un nuevo grifo con cierre para ahorrar agua. Los antiguos depósitos se han sustituido por unos de mayor capacidad (500 litros) que fueron aportados por el ayuntamiento de Serra. Además, la balsa aneja fue reparada y una vez llena de agua, vuelve a cumplir el importante papel de servir de abrevadero y de refugio para la fauna acuática.



### **PI DE LA BASSA**

En homenatge al pi de la Bassa s'ha condicionat l'espai que ocupava i s'ha construït un monument que vol simbolitzar al gegant que tant temps va ser representatiu d'este paratge. Amb la base del tronc en el centre, s'han distribuït al seu voltant 55 pals definint l'ombra que feia el pi, la qual cosa dóna idea de l'enorme envergadura que tenia. Cada un d'estos pals va augmentant d'altura progressivament simbolitzant el creixement del nostre arbre més singular i que junt amb els anells de creixement poden servir per a imaginar quants fets i històries ocorrerien durant la seua prolongada vida. Dins de l'àrea de la copa s'han deixat a més dos grans trossos del seu tronc, així com diverses grosses branques que aniran descomponent-se seguint el curs

natural de la vida i tornant els nutrients a la mateixa terra que els va proporcionar.



### **PI DE LA BASSA**

En homenaje al Pi de la Bassa se ha acondicionado el espacio que ocupaba y se ha construido un monumento que quiere simbolizar al gigante que tanto tiempo fue representativo de este paraje. Con la base del tronco en el centro, se han distribuido a su alrededor 55 palos definiendo la sombra que hacía el pino, lo que da idea de la enorme envergadura que tenía. Cada uno de estos palos va aumentando de altura progresivamente simbolizando el crecimiento de nuestro árbol más singular y que junto con los anillos de crecimiento pueden servir para imaginar cuantos hechos e historias ocurrirían durante su prolongada vida. Dentro del área de la copa se han dejado además dos grandes trozos de su tronco, así como varias gruesas ramas que irán descomponiéndose siguiendo el curso natural de la vida y devolviendo los nutrientes a la misma tierra que los proporcionó.



### **ELIMINACIÓ GRAFFTIS EN EL GARBÍ**

Les brigades del Parc Natural han hagut d'actuar en el mirador i ermita del Garbí per a eliminar diversos graffitis. Ha estat un tàndem perfecte on l'Ajuntament d'Estivella ha proporcionat el material i el parc ha posat la mà d'obra.

### **ELIMINACIÓN GRAFFITIS EN EL GARBÍ**

Las brigadas del Parc Natural han tenido que actuar en el mirador y ermita del Garbí para eliminar varios grafiitis. Ha sido un tándem perfecto donde el Ayuntamiento de Estivella ha





proporcionado el material y el parque ha puesto la mano de obra.



### **BASSA I ABEURADOR DE MARINES VELL**

Després dels treballs realitzats en la surgència i sèquia del Murteral es va comprovar que la bassa de L'Horta de dalt i l'abeurador tenien diverses pèrdues, encara que havia sigut prèviament impermeabilitzada. Durant aquest estiu s'han arreglat els clavills que impedièien que s'omplira la bassa i l'abeurador. La rehabilitació d'aquesta antiga bassa que ha arreglat la brigada del parc amb el material que ha aportat l'Ajuntament de Marines, farà possible la recuperació del sistema de regadiu, l'horta i ajudarà a la conservació de la fauna, especialment dels amenaçats amfibis.



### **BALSA Y ABREVADERO DE MARINES VELL**

Tras los trabajos realizados en el manantial y acequia del Murteral, se pudo comprobar que la balsa de la Huerta de arriba y el abrevadero tenían varias fugas, a pesar de que había sido previamente impermeabilizada. Durante este verano se han reparado las grietas que impedían el llenado de la balsa y del abrevadero. La rehabilitación de esta antigua balsa que ha arreglado la brigada del parque con el material que ha aportado el Ayuntamiento de Marines, hará posible la recuperación del sistema de regadío, la huerta y ayudará a la conservación

de la fauna, en especial de los amenazados anfibios.



### **REG DE REPOBLACIONS FORESTALS I REPOSICIÓ DE L'AIGUA EN ABEURADORS I TOLLES PER A LA FAUNA**

Des de fa mil·lennis el clima mediterrani, de suaus hiverns però amb estius secs i calorosos, ha anat modelant les espècies de flora i de fauna que poden viure en les nostres muntanyes, impulsant les seues extraordinàries adaptacions i donant lloc a una altíssima biodiversitat. No obstant açò l'home ha produït desequilibris que és necessari pal·liar amb mesures actives per a ajudar a la supervivència de la flora i la fauna. Per açò, com cada estiu les brigades del Parc han regat les repoblacions forestals realitzades els anys anteriors i ha reposat regularment l'aigua dels abeuradors i tolles creades per a l'abreurat de la fauna terrestre i com a hàbitat per als amfibis i invertebrats aquàtics.



### **RIEGO DE REPOBLACIONES FORESTALES Y REPOSICIÓN DEL AGUA EN BEBEDEROS Y CHARCAS PARA LA FAUNA**

Desde hace milenios el clima mediterráneo, de suaves inviernos pero con veranos secs y calorosos, ha ido modelando las especies de flora y de fauna que pueden vivir en nuestras montañas, impulsando sus extraordinarias adaptaciones y dando lugar a una altísima biodiversidad. Sin embargo el hombre ha producido desequilibrios que es necesario paliar con medidas activas para ayudar a la supervivencia de la flora y la fauna. Por ello, como cada verano las brigadas del Parque han regado las repoblaciones forestales realizadas los



años anteriores y ha repuesto regularmente el agua de los bebederos y charcas creadas para el abrevado de la fauna terrestre y como hábitat para los anfibios e invertebrados acuáticos.



### **JUNTA RECTORA**

El 22 de juny va tindre lloc la reunió de la Junta Rectora en el municipi de Segart. En ella es va presentar la Memòria de Gestió del 2016 i es va proposar la creació d'un Grup de Treball d'Activitats Esportives dins de la Comissió d'Ús Públic, així com realitzar diverses jornades: una sobre Voluntariat a Olocau i una altra en Gátova sobre resolució de conflictes organitzada per l'Ajuntament de Gátova.



### **JUNTA RECTORA**

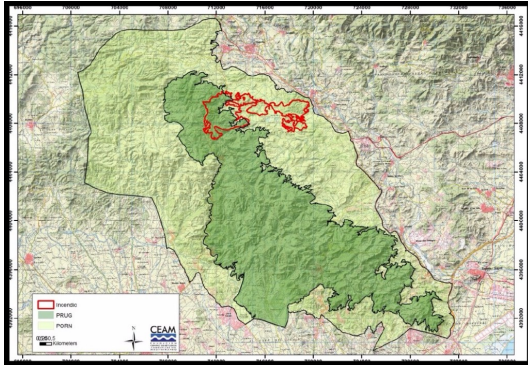
El 22 de junio tuvo lugar la reunión de la Junta Rectora en el municipio de Segart. En ella se presentó la Memoria de Gestión del 2016 y se propuso la creación de un Grupo de Trabajo de Actividades Deportivas dentro de la Comisión de Uso Público, así como realizar varias jornadas: una sobre Voluntariado en Olocau y otra en Gátova sobre resolución de conflictos organizada por el Ayuntamiento de Gátova.



### **INCENDI**

Una altra vegada el foc ha castigat la nostra serra, el passat 28 de juny es va iniciar un incendi al costat de la CV-25 en terme de Gátova, que en els dies següents es va estendre sobretot cap a l'est afectant també als termes d'Altura i de Segorbe. En total es van cremar 1.413 ha, el 84% de les quals poblades de pinades i de diversos tipus de matoll, encara que en menor mesura va afectar també a cultius de secà pegats a la muntanya. Bona part d'aquesta zona és abrupta i ja s'havia

cremat amb anterioritat en 1993, 1994 i 2009, per la qual cosa l'afecció a l'ecosistema d'aquest nou incendi és encara més greu, amb un risc d'erosió elevat en diversos sectors. El 27 de juliol es va reunir la Taula Concertació Incendi a Gátova per a iniciar les tasques de recuperació de la zona afectada. En el pròxim mes de novembre està prevista la segona Taula Concertació a Segorbe.



## INCENDIO

Otra vez el fuego ha castigado nuestra sierra, el pasado 28 de junio se inició un incendio junto a la CV-25 en término de Gátova, que en los días siguientes se extendió sobre todo hacia el este afectando también a los términos de Altura y de Segorbe. En total se quemaron 1.413 ha, el 84% de las cuales pobladas de pinares y de diversos tipos de matorral, aunque en menor medida afectó también a cultivos de secano lindantes con el monte. Buena parte de esta zona es abrupta y ya se había quemado con anterioridad en 1993, 1994 y 2009, por lo que la afección al ecosistema de este nuevo incendio es aún más grave, con un riesgo de erosión elevado en varios sectores. El 27 de julio se reunió la Mesa Concertación Incendio en Gátova para iniciar las tareas de recuperación de la zona afectada. En el próximo mes de noviembre está prevista la segunda Mesa Concertación en Segorbe.

## L'ESBARZER.

### LA DEFENSORA INCOMPRESA

L'esbarzer (*Rubus ulmifolius*) és un arbust de fulles sempre verdes amb llargues tiges arquejades que gràcies a les seues espines ganxudes poden enfilant-se recolzant-se sobre si mateixes o enganxant-se a altres



plantes i roques, formant moltes vegades embulls impenetrables. Aquesta qualitat indesitjable per a alguns, la converteixen en una verdadera defensora enfront de l'erosió dels talusos i marges en cultius i barrancs de la nostra serra, protegeix als xicotets arbres front a la voracitat dels herbívors i ofereix refugi per a molts animals que poden amagarse o construir els seus caus dins de les espesses mates. A més ens ofereixen els seus saborosos i refrescants fruits, les morens, que maduren al final de l'estiu i principi de la tardor i constitueixen un aliment essencial per a les beneficioses aus insectívores que en esta època necessiten sucres per al seu llarg viatge migratori. Quan ens enganxem amb ella en els nostres passejos per la muntanya recordem el seu important paper en la natura.



### **LA ZARZAMORA. LA DEFENSORA INCOMPREDIDA**

La zarzamora (*Rubus ulmifolius*) es un arbusto de hojas siempre verdes con largos tallos arqueados que gracias a sus espinas ganchudas pueden trepar apoyándose sobre si mismos o enganchándose a otras plantas y rocas, formando a veces marañas impenetrables. Esta cualidad, indeseable para algunos, la convierten en una verdadera defensora frente a la erosión de los taludes y ribazos en cultivos y barrancos de nuestra sierra, protege a los pequeños árboles frente a la voracidad de los herbívoros y ofrece refugio para muchos animales que pueden encamarse o construir sus madrigueras dentro de las espesas matas. Además nos ofrecen sus sabrosos y refrescantes frutos, las moras, que maduran al final del verano y principio del otoño y constituyen un

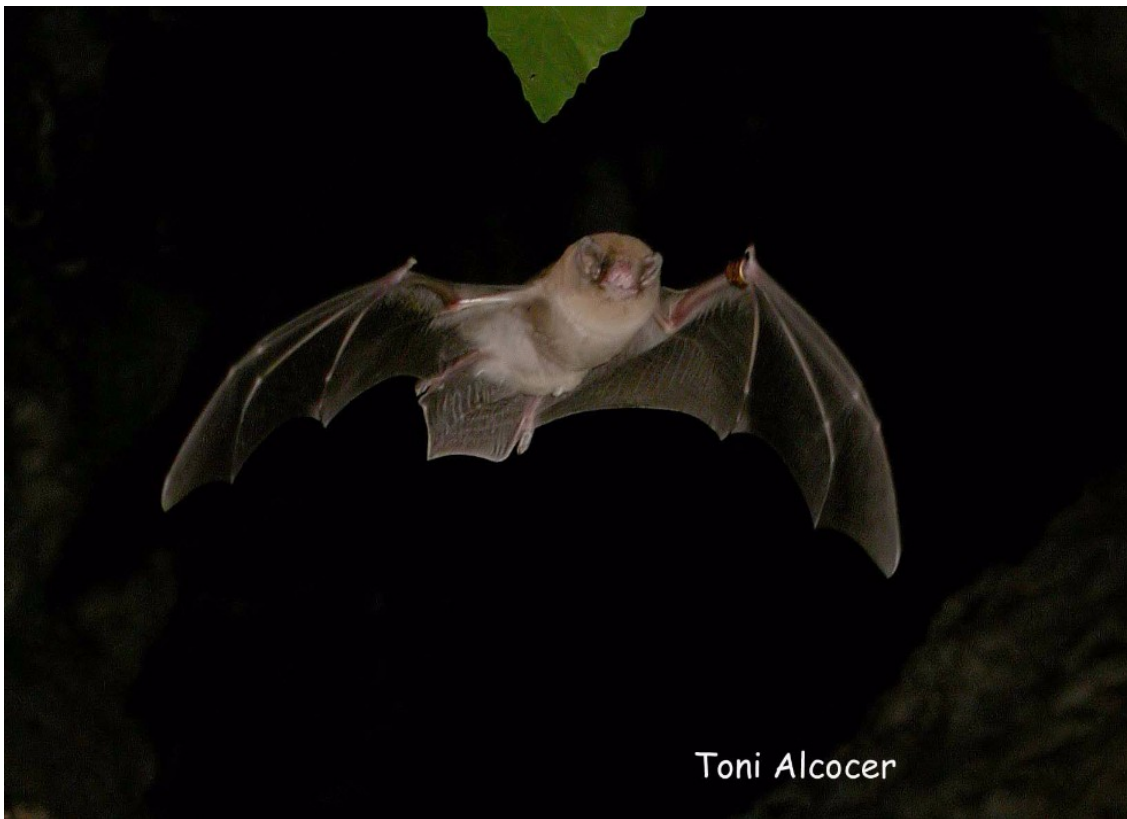


alimento esencial para las beneficiosas aves insectívoras que en esta época necesitan azúcares para su largo viaje migratorio. Cuando nos enganchemos con ella en nuestros paseos por el monte recordemos su importante papel en la naturaleza.



*11 de juny: Celebració del Dia Mundial Medi Ambient. Xarrada Animals perillosos de les nostres muntanyes. Mites i realitats*

*11 de junio: Celebración Día Mundial Medio Ambiente. Charla Animales peligrosos de nuestras montañas. Mitos y realidades*



Toni Alcocer

*12 d'agost. Nit de Rates Penades 2017. Excursió i observació rates penades a la Cova Soterranya.*

*12 de agosto. Noche Murciélagos 2017. Excursión y observación salida murciélagos en Cova Soterranya.*



*3 de setembre visita Cartoixa ValdeCrist (Altura). Patrimoni i Natura.*

*3 de septiembre visita cartuja ValdeCrist (Altura). Patrimonio y Naturaleza.*



*9 de setembre Marxa Solidària Nocturna a benefici de l'ONG ACCEM que treballa amb persones en situació o risc d'exclusió social.*

*9 de septiembre Marcha Solidaria Nocturna a beneficio de la ONG ACCEM que trabaja con personas en situación o riesgo de exclusión social.*

*Per a consultar números anteriors del Butlletí pincha [ací](#)  
Para consultar números anteriores del Boletín pincha [aquí](#)*

serra\_calderona@gva.es

<http://www.citma.gva.es/va/web/pn-serra-calderona>

679 19 52 38 / 96 168 19 93

**Inscriu-te en:** / Inscríbete en:

<http://www.citma.gva.es/va/web/pn-serra-calderona/suscribete-a-las-actividades-del-pn>