



Parcs Naturals
de la Comunitat Valenciana

Nº 15

El flamenc

Bulletí quadrimestral del Parc Natural de les Salines de Santa Pola

01

EDITORIAL

02

CONSERVACIÓ

1. Programa de conservació del Corriol camanegre.
2. Plantació d'esqueixos de *Taray*.
3. Programa de conservació de la Gavina capblanca.
4. Plantació de *Limonium bellidifolium*.
5. Col·laboració amb el CIDE en la Xarxa de Seguiment de la Biodiversitat.

07

US PÚBLIC

6. Finalització de la passarel·la d'accessibilitat en la ruta del Tamarit.

08

**COMUNICACIÓ,
DIVULGACIÓ I EDUCACIÓ
AMBIENTAL**

7. Campanyes de la xarxa de Parcs Naturals i Activitats programades..
8. Educació Ambiental.

10

**CONEIX EL TEU PARC
NATURAL**

9. *Argiope trifasciata*.

11

NOTÍCIES

10. Celebració del Dia dels aiguamolls: Visita del Director general de Medi natural i d'Avaluació Ambiental.
11. Mobilitat sostenible al Parc Natural sobre una roda.
12. Col·laboració amb el projecte "Cerca de nous enzims amb aplicacions biotecnològiques en ambients extrems" autoritzat pel Ministeri per a la transició ecològica i el repte demogràfic.
13. Col·laboració amb el CIMAR en el curs "Vertebrats marins objecte de protecció: Comunitat Valenciana".
14. Presentació Unitat Tècnica d'Anàlisi i Prevenció d'incendis forestals (Vaersa-Conselleria).
15. Època de nidificació d' aus.



**GENERALITAT
VALENCIANA**

parc natural
de les salines
de santa pola



EDITORIAL

ELL'AIGUA I LA SAL // EL YING I EL YANG

En aquest lloc l'aigua de pluja sempre és benvinguda. Aquest primer quadrimestre de l'any ens ha regalat una quantitat important, alguna cosa que s'ha deixat notar immediatament en l'augment dels nivells de les tolles i, després d'unes setmanes, en el ràpid rebrot de les plantes.

L'aigua de la pluja també recarrega els aqüífers, que augmenten el seu nivell freàtic i es generen algunes zones inundades molt poc profundes que ajuden els animals a refrescar-se i fins i tot a criar.

Però a les Salines de Santa Pola, com afecta la pluja al procés de producció de la sal? Malgrat ser considerada aquesta com una activitat minera, el procés de producció de sal s'assembla molt a l'activitat agrícola, on la climatologia, entre altres factors, és clau per a obtenir una bona collita.

Si ens parem a pensar per un moment podem veure la similitud amb l'agricultura; començat per l'àrea dedicada a la producció de sal, passant per les ferramentes i maquinària utilitzats en la recollida i el més important, el sol i el vent necessaris perquè el procés natural de concentració i cristallització de la sal siga eficient.

Llavors, l'aigua dolça provinent de la pluja, en el cas de les salines, és un factor que no beneficia en unes certes èpoques en les quals el sol i el vent estan evaporant l'aigua per a concentrar la sal.

Tot té una part positiva i una altra negativa, encara que no ho vegem.

CONSERVACIÓ

1. Programa de conservació del corriol camanegre.

Us comptem, des de fa alguns anys, que el corriol camanegre (*Charadrius alexandrinus*) és un ocell limícola de xicoteta grandària que en els últims anys ha vingut patint un declivi en la seua població reproductora a la Comunitat Valenciana (espècie Vulnerable en el Catàleg Valencià d'Espècies de Fauna Amenaçades).

Per a ajudar a la seua recuperació, des del Parc Natural de les Salines de Santa Pola continuem amb el nostre programa de conservació d'aquesta espècie.

Vam ser pioners, l'any 2019, a la província d'Alacant, en la posada en pràctica de diverses mesures sota la supervisió del Servei de Vida Silvestre i la col·laboració de les regidories de Medi Ambient, Turisme i Platges de l'Ajuntament de Santa Pola.

I en aquest 2022 de nou procedim a la realització de diverses actuacions com la col·locació de diversos **clososo tancats protectors** en la zona litoral del Parc Natural, on aquesta espècie nidifica, amb la finalitat de delimitar zones protegides del trànsit humà i de mascotes, on aquests ocells puguen criar. En aquest cas ens van ajudar un grup de **voluntaris** de la Fundació Limne.

Així mateix s'han **senyalitzat** aquestes zones amb la finalitat de conscienciar a la població sobre la problemàtica d'aquesta espècie. Finalment en el nostre programa d'Educació Ambiental incloem la problemàtica d'aquesta espècie perquè tots podem ajudar a protegir-la.



VOLUNTARIAT
AMBIENTAL



CONSERVACIÓ

2. Plantació d'esqueixos de Taray..

El mes de febrer la Brigada de manteniment del Parc Natural, en col·laboració amb la brigada del Fondo i amb el viver forestal de Guardamar del Segura va recollir i va plantar 2400 esqueixos de les espècies *Tamarix boveana* i *Tamarix canariensis*.

La recol·lecció del material vegetal es va fer dels exemplars existents a aquests parcs naturals i la plantació es va realitzar en les instal·lacions del viver forestal de Guardamar del Segura, el personal del qual s'encarregarà del seu cuidat fins que estiguen preparats per al seu trasplantament.

Amb aquesta plantació es pretén poder tindre un estoc de plantes tant per a proveir als parcs naturals de les Salines de Santa Pola i del Profund com per a la resta de sol·licitants, de cara a pròximes campanyes del dia de l'arbre.



***Uns posen la faena de volum,
uns altres posen la de manteniment;
uns altres i uns, i entre tots...
Treball ben fet.***



CONSERVACIÓ

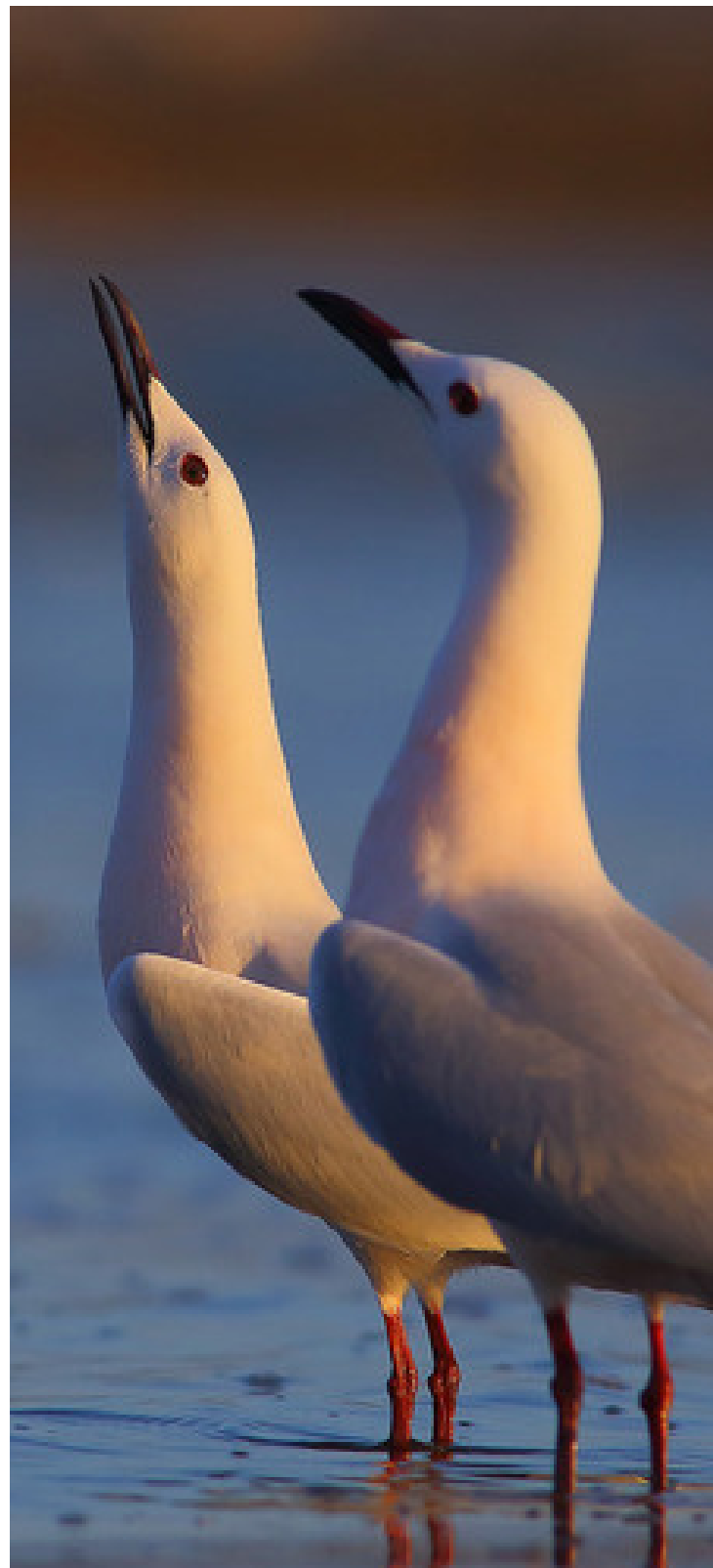
3. Programa de conservació de la gavina capblanca.

Com fem des de fa anys, continuem amb els treballs l'objectiu dels quals és millorar l'hàbitat de la Gavina capblanca (*Chroicocephalus genei*, espècie vulnerable en el Catàleg Valencià d'Espècies de Fauna Amenaçada) ajudant a mantindre i potenciar el seu èxit reproductiu.

En altres butlletins hem parlat de com des del Parc Natural de les Salines de Santa Pola i el Servei de Vida Silvestre es realitzen des de fa temps, diverses actuacions enfocades a l'estudi i conservació d'aquesta colònia localitzada al Parc Natural.

La mesura més important és el tancament a l'ús públic de la zona denominada "El Altillo" (ampliació dins de la ruta del Pinet), durant els mesos de març a setembre (època de nidificació i cria) amb l'objectiu de preservar la colònia.

Anteriorment es va revisar l'estat de les illes de nidificació d'aquesta espècie i de tota la zona en general per a millorar el seu estat el que ajuda a l'assentament en la zona d'aquesta espècie.



parc natural  de les salines de santa pola  GENERALITAT VALENCIANA

ZONA DE USO RESTRINGIDO
ÉPOCA DE NIDIFICACIÓN DE AVES
CERRADO DEL 31 DE MARZO AL 30 DE SEPTIEMBRE

ZONA D'ÚS RESTRINGIT
ÈPOCA DE NIDIFICACIÓ D'OCELLS
TANCAT DEL 31 DE MARÇ AL 30 DE SETEMBRE

ZONE OF RESTRICTED USE
BIRDS NESTING TIME
CLOSED FROM 31 ST OF MARCH TO 30th OF SEPTEMBER

CONSERVACIÓ

4. Plantació de *Limonium bellidifolium*.

Estem veient en aquest Butlletí que la Conselleria d'Agricultura, Desenvolupament Rural, Emergència Climàtica i Transició Ecològica treballa activament per la conservació d'espècies de fauna i flora que es troben en perill.

En aquest cas parlarem de *Limonium bellidifolium*, espècie que segons el Catàleg Valencià d'Espècies de Flora Amenaçades, es troba en Perill d'Extinció.

Actualment, **només està confirmada la seua presència, a la Comunitat Valenciana**, en 2 poblacions localitzades **al Parc Natural de les Salines de Santa Pola**.

Dins de les accions de conservació d'aquesta espècie, es realitza un **seguiment periòdic de les seues poblacions**. A més, les poblacions gaudeixen de la protecció territorial que els confereix el Parc Natural de les Salines de Santa Pola. D'altra banda, també **es conserven llavors** en els Bancs de germoplasma de flora silvestre valenciana del Jardí Botànic de la Universitat de València i del Centre per a la Investigació i Experimentació Forestal (CIEF) i s'han establert els protocols de germinació i producció de planta.

De fet, el mes de març passat es va realitzar una **plantació d' uns 450 exemplars** d'aquesta espècie en la **microreserva Dunes del Pinet**, dins del Parc Natural, per les Brigades RN2000 de la nostra Conselleria.



Foto: Conselleria de Territori i Habitatge

CONSERVACIÓ

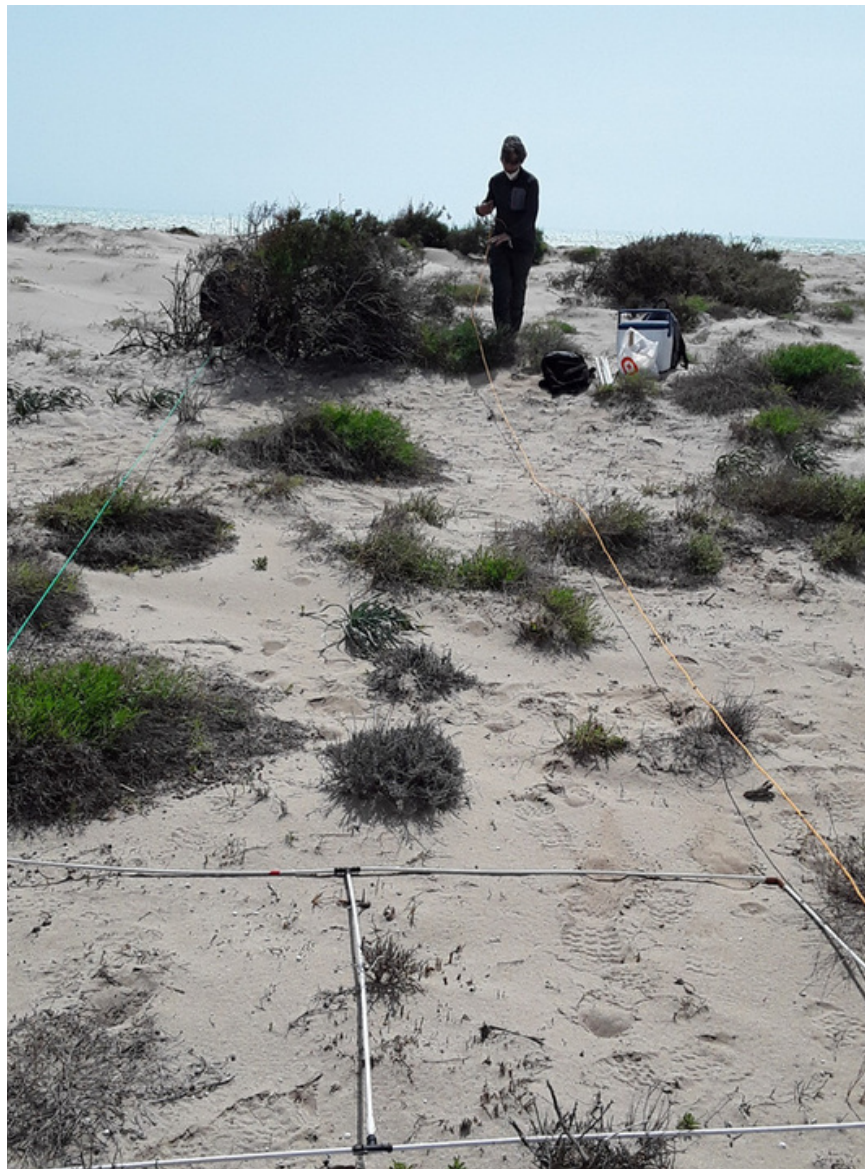
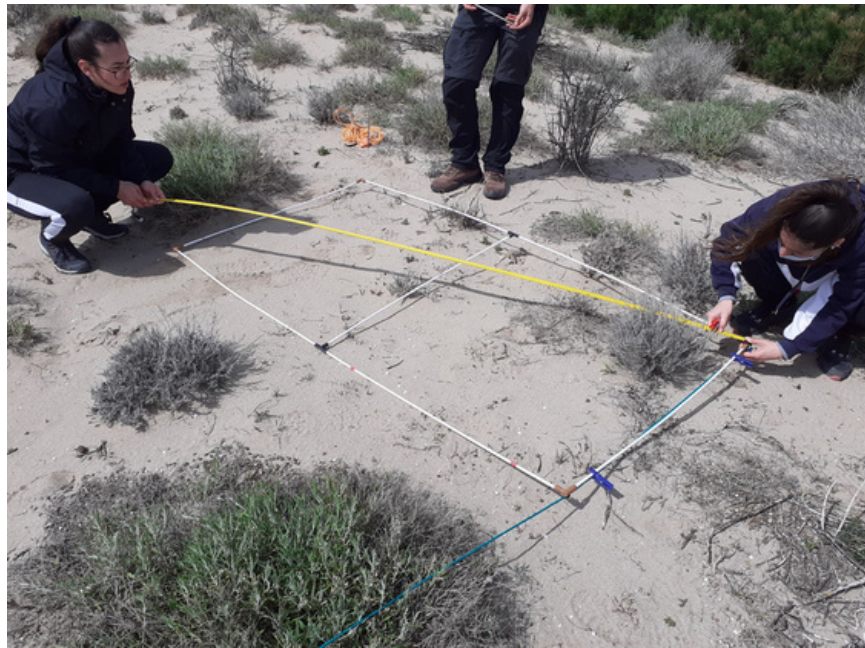
5. Col·laboració amb el CIDE en la Xarxa de Seguiment de la Biodiversitat.

La Xarxa de Seguiment de la Biodiversitat, **Xarxa Bioclima**, és una iniciativa pública cofinançat per la Fundació Biodiversitat i el CSIC (Consell Superior d'Investigacions Científiques dependent del Ministeri de Ciència i Innovació), a través del CIDE (Centre d'Investigacions sobre Desertificació) que és un centre mixt d'investigació del Consell Superior d'Investigacions Científiques, Universitat de València i Generalitat Valenciana.

Es pretén estudiar la **resposta de la biodiversitat enfront del canvi climàtic**, en diversos ecosistemes terrestres típics del territori valencià. Per a això, s'estableix una **xarxa de parcel·les** que són seguides periòdicament en el temps, per a **estudiar els canvis de composició i fenologia** (cicles biològics) de les diferents espècies que coexisteixen en un lloc determinat.

L'equip del projecte Xarxa Bioclima es va desplaçar el mes d'abril al Parc Natural per a seleccionar les seues parcel·les d'estudi en aquest espai protegit. Com en altres parcs naturals, la ubicació s'ha triat en col·laboració amb els tècnics del Parc Natural de les Salines de Santa Pola.

Una vegada seleccionat l'emplaçament de la parcel·la d'estudi, es van identificar les espècies presents que seran sobre les quals es realitze el seguiment periòdic que comentàvem abans. Conforme es vaja tenint resultats us anirem informant. Continueu atents als nostres pròxims butlletins.



US PÚBLIC

6. Finalització de la passarel·la d'accessibilitat en la ruta del Tamarit.

Continuant amb la col·laboració entre el Parc Natural de les Salines de Santa Pola i la Regidoria de Platges de l'Ajuntament de Santa Pola, hem finalitzat la passarel·la accessible, que uneix l'inici de la ruta roja del Tamarit amb el moll saliner de la Gola (punt d'interès d'aquesta ruta i emblemàtic del municipi de Santa Pola).

Són uns 200 metres passarel·la accessible, amb la pretenem millorar l'accessibilitat a usuaris amb diversitat funcional a aquesta ruta del Parc Natural que discorre per zona de platja.

Ja us comptem en el seu moment que el material utilitzat per a la construcció d'aquesta passarel·la són les restes de les passarel·les de fusta retirades de diverses platges de Santa Pola que l'Ajuntament ens ha cedit, donant-los d'aquesta manera una nova funcionalitat a aquestes.

Aquesta passarel·les, després de procedir a la seua extracció, tallat i escatat, s'han anat col·locant seguint la normativa vigent en aquests casos (pendent de la rampa, zones de descans, vorades de seguretat...) millorant d'aquesta manera l'accessibilitat d'aquest Itinerari del Parc Natural que és un dels nostres objectius prioritaris.

Assenyalar que en aquest últim quadrimestre, també es va procedir a col·locació d'un banc per a millorar el descans dels nostres usuaris, en la pèrgola d'ombratgesituada en la passarel·la accessible de la qual estem parlant.

Esperem que aquestes dues actuacions us agraden i pugueu gaudir d'elles en la vostra pròxima visita al Parc Natural!





COMUNICACIÓ, DIVULGACIÓ I EDUCACIÓ AMBIENTAL

La informació i la comunicació són eines que ens permeten sensibilitzar i capacitar a la població per a actuar i protegir els espais naturals.

Al Parc Natural de les Salines de Santa Pola treballem per a oferir aquesta sensibilització des de diferents punts:

7. Campanyes de la xarxa de Parcs Naturals i Activitats programades.

En aquest primer quadrimestre de 2022 s'han realitzat activitats dins de Campanyes de Comunicació i Divulgació de tota la xarxa de Parcs Naturals de la Comunitat Valenciana i activitats pròpies del nostre Parc Natural, que se citen a continuació:

- Dia de l'arbre: Taller d'estaques.
- Millora de l'hàbitat d'espècies protegides.
- Benvinguda primavera.
- Descobreix la nostra salina tradicional.
- Coneix el Museu de la Sal.



**VOLUNTARIAT
AMBIENTAL**

Cartells d'algunes activitats d'aquest quadrimestre



8. Educació Ambiental.

Durant aquest primer quadrimestre de l'any s'han continuat rebent visites de grups concertats, seguint rigorosament les mesures de prevenció sanitàries, per a proporcionar una visita segura a tots els integrants d'aquests grups concertats.

Durant el període de gener a abril de 2022 s'han rebut **42 GRUPS** com a visites concertades, que han participat en el nostre PROGRAMA D'EDUCACIÓ AMBIENTAL, procedents de diferents centres educatius i associacions, en les quals han participat un total de **1312 PERSONES**.



Visita al Parc Natural de les Salines de Santa Pola de xiquets, xiquetes i adolescents de residències i llars del sistema de protecció i consells locals d'infància, coordinats per la Direcció General d'Infància i Adolescència, de la Conselleria d'Igualtat i Polítiques Inclusives (Generalitat Valenciana).



CONEIX EL TEU PARC NATURAL

9. *Argiope trifasciata*.

Majestuosa i acolorida aranya que s'entrelluca suspesa en l'aire entre els matolls de llentiscle, romer, arç i trompera. Si ens acostem descobrirem una gran tela geomètrica teixida minuciosament que subjecta a l'aranya en el centre i que davall de la seua posició central té una signatura: ressaltada "en negreta" una remarcació de diversos segments en ziga-zaga cap avall...perquè anem amb compte de no trencar-la, aquells éssers que podem veure el conjunt.

Roman immòbil i pensant (i segurament amb un ull posat en cada pota) durant hores fins que un microestímul en la fina tela arriba a una de les seues potes. En aqueix moment enfila la octomirada cap al lloc exacte i de puntetes s'acosta a veure què ha topat amb la seua tela; potser una presa, al pitjor un accident que la va trencar.

És un verdader regal veure com aqueixa presa que cau immediatament és girada alhora que embolicada en seda, com cotó de sucre a càmera ràpida, i de seguida succionada pels quelícers de la senyora arrapa. La senyora aranya, perquè sens dubte és una femella; el mascle és tan xicotet que probablement el trobem en un lateral de la tela, esperant que la seua estimada estiga receptiva...

A la fi d'hivern, si busquem al voltant de la tela trobarem algunes posades verdes, d'ous, que semblen xicotets sacs estrellats. Ja sense la seua mare i quan la calor referme es podran veure alguns nuclis d'ínfimes boletes grogues que molt lentament es mouen en onades...són les següents aranyes que quan estiguen preparades buscaran un bon lloc per a teixir la seua vida.





10. Celebració del Dia dels aiguamolls: Visita del Director general de Medi natural i d'Avaluació Ambiental.



El Director General de Medi natural i Avaluació Ambiental, Sr. Julio Gómez Vivo i l'alcaldesa de l'Ajuntament de Santa Pola, Sra.

Loreto Serrano, juntament amb el regidor de Turisme d'aquest consistori, Sr. Julio Baeza i el director-conservador del Parc Natural, Sr. Francisco José Martínez, van visitar el passat 2 de febrer el Parc Natural de les Salines de Santa Pola per a commemorar el **Dia mundial dels Aiguamolls** i explicar el nostre projecte de recreació d'una salina tradicional.



Van realitzar un recorregut pel sistema de basses que duen a terme les funcions típiques d'una salinera. En elles es reproduïx el procés de recirculació de l'aigua salada, es cristal·litza la sal i es transporta per un sistema de vagonetes fins a les eres de la sal, posant de manifest l'estreta col·laboració entre Conselleria i Ajuntament de Santa Pola.

Aquesta iniciativa posa en valor a més el patrimoni natural i dinamitza l'oferta d'educació ambiental del Parc Natural. Els visitants que acudisquen en el Centre d'Interpretació del Parc Natural podran valorar el sistema tradicional de recollida de la sal i de l'etnografia del lloc, així com aprendre el procés complet de l'obtenció de la sal marina.

NOTÍCIES



11. Mobilitat sostenible al Parc Natural sobre una roda (One whell).

A principis del mes de febrer va arribar al Parc Natural de les Salines de Santa Pola un vehicle una miqueta curiós. Un visitant circulava per la ruta del museu amb una espècie de patinet silencios d'una sola roda i ens va cridar tant la curiositat que vam estar preguntant-li.

Finalment i per a entendre millor el sistema, el visitant ens va convidar a provar-lo.

Tota una experiència per a totes les edats. Moltes gràcies, Frederick!!

AMB LA TEUA AJUDA
ÉS MÉS FÀCIL LA SENDA,
AMB EL TEU SUPORT
TOT ANIRÀ SOBRE RODES



NOTÍCIES



12. Col·laboració amb el projecte "Cerca de nous enzims amb aplicacions biotecnològiques en ambients extrems" autoritzat pel Ministeri per a la transició ecològica i el repte demogràfic.

El passat 31 de març vam acompanyar a membres de l'empresa Darwin Bioprospecting Excellence per a la selecció de punts de mostreig i la presa de mostres de sòl i aigua, en zones de salines, al Parc Natural, dins del projecte "Cerca de nous enzims amb aplicacions biotecnològiques en ambients extrems".

Aquesta empresa té autorització per part del Ministeri per a la transició ecològica i el repte demogràfic i de la Conselleria d'Agricultura, Desenvolupament Rural, Emergència Climàtica i Transició Ecològica per a aquesta presa de mostres.

13. Col·laboració amb el CIMAR en el curs "Vertebrats marins objecte de protecció: Comunitat Valenciana".

Gràcies a la col·laboració que mantenim des de fa alguns anys amb el Centre d'Investigació Marina (CIMAR), les instal·lacions del Parc Natural van ser el lloc de trobada per a la realització del curs "Vertebrats marins objecte de protecció: Comunitat Valenciana" dins de projecte *Cap a la Mar*, desenvolupat en el marc del Programa Empleaverde de la Fundació Biodiversitat (Ministeri per a la Transició Ecològica i el Repte Demogràfic).

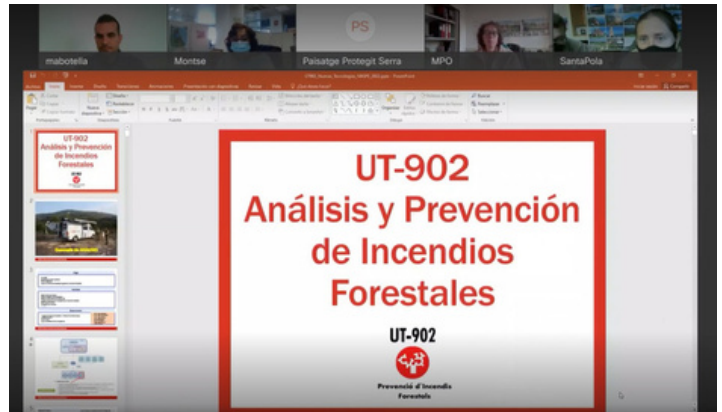


NOTÍCIES

14. Presentació Unitat Tècnica d'Anàlisi i Prevenció d'incendis forestals (Vaersa-Conselleria).

L'empresa pública Vaersa té l'encàrrec per part de la Conselleria d'Agricultura, Desenvolupament Rural, Emergència Climàtica i Transició Ecològica, del Servei de Vigilància Preventiva enfront del risc d'incendis forestals.

El passat 16 de febrer va tindre lloc la presentació, via telemàtica, de la **Unitat Tècnica d'Anàlisi i Prevenció d'incendis forestals**, als tècnics d'Educació Ambiental de la xarxa de Parcs Naturals de la Comunitat Valenciana, l'objectiu final dels quals és reduir el nombre d'incendis i la superfície forestal afectada.



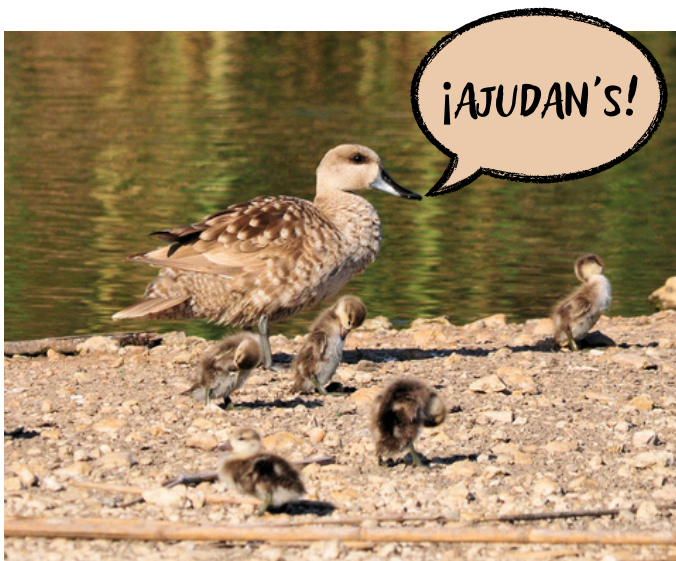
15. Època de nidificació d' aus.

Com la primavera és l'inici de l'època de nidificació de la gran majoria d'espècies d'ocells, ens trobem ara mateix de ple en aquesta època tan important del seu cicle de vida.

Ara més que mai, per favor, **respecta les senderes**, no camines fora d'elles, especialment per les zones dunars, perquè són el lloc on viuen i nidifiquen moltes aus.

A més, **si en la teua visita véns amb la teua mascota, has de portar-la lligada** per a evitar que isca corrent cap a aquestes zones de nidificació i no molesten altres animals.

Entre tots podem ajudar a la fauna del Parc Natural! Ajudan's!



Us podeu posar en contacte amb nosaltres i explicar-nos els vostres suggeriments i comentaris. Us esperem!



**GENERALITAT
VALENCIANA**

parc natural
de les salines
de santa pola



*Centre d'Interpretació del Parc Natural de les Salines
de Santa Pola*

Av. Saragossa, 45

CP 03130 Santa Pola (Alacant)

Telèfon: 96 593 85 90

correu electrònic: parque_santapola@gva.es

Redacció, diseny y maquetació:

Equip d'Educació Ambiental del Parc
Natural de les Salines de Santa Pola

