



**Parcs Naturals**  
de la Comunitat Valenciana

**Nº 14**

# *El flamenc*

Butlletí quadrimestral del Parc Natural de les Salines de Santa Pola

**01**

**EDITORIAL**

**02**

**CONSERVACIÓ DE FAUNA I FLORA**

1. Qualitat de aigües en el P.N.
2. Anellament per a la conservació
3. Control de la migració

**05**

**COMUNICACIÓ, DIVULGACIÓ I EDUCACIÓ AMBIENTAL**

4. Campanyes de la xarxa de Parcs Naturals i Activitats programades
5. Educació Ambiental

**08**

**COLABORACIONS I REUNIONS**

6. Presentació del llibre "Un mosaic d'aigua". Les Salines de Santa Pola
7. Jornada científico-salinera amb Katia Hueso

**10**

**US PÚBLIC**

8. Rampa d'accés a l'observatori "El Flamenc" del Centre d'Interpretació i papereres amb tapa
9. Recreació del sistema de transport tradicional de sal en el Museu de la Sal

**15**

**DESCOBREIX EL NOSTRE PARC NATURAL**

10. Caps blancs. Mastuerzo marino. *Lobularia marítima*.

**16**

**NOTÍCIES**

11. Publicació pòster divulgatiu de flora.
12. Escama de sal



**GENERALITAT  
VALENCIANA**

parc natural  
de les salines  
de santa pola



# EDITORIAL

## PERQUÈ SERVIXEN LES VESPES?

Sovint em trobe amb gent que em fa preguntes com esta: perquè servixen les vespes?

Possiblement esta haja estat la pregunta que més m'ha ajudat a comprendre la desnaturalització de la societat actual.

No es una simple pregunta, es una porta oberta al descobriment de quelcom realment trencador per a qui la planteja; una oportunitat per a capacitar al oient, una verdadera qüestió filosòfica.

Esta profunditat es pot explicar analitzant la qüestió:

Si algú ens pregunta, perquè servixen les vespes? podem afirmar que eixa persona està esperant una resposta en base a la funcionalitat per a l'ésser humà.

Açò es demostra perquè NINGÚ pregunta mai, perquè servixen les abelles?, doncs es per tots sabut que les abelles servixen per a fer mel...(per a nopsaltres, clar!).

Llavors acabem de confirmar que eixa desnaturalització de la societat ha derivat en una visió antropocentrista tal, que ens impeditx entendre els processos naturals, de manera que si alguna cosa no demostra funció directa per a l'ésser humà llavors no podem veure el seu valor.

Ens passem el dia jutjant tot; fins i tot les accions naturals que deurien ser sagrades. L'altre dia un xic va dir *-què ca... la mantis religiosa, que es menja a la seua parella!*- com no, jutjant, des d'un punt de vista antropocentrista de nou, la vida natural d'una espècie, que res te que veure amb els nostres costums socials.

L'educació ambiental és l'eina per a fer conscient a la gent que s'aprén i gaudeix molt més amb una simple observació, sense judicis.

Almenys per una vegada tractem d'observar, sense judicis, els processos naturals que ocorren sense la nostra intervenció; llavors entendrem que *la naturalesa és*, i podrem *estimar el que és!!*

# CONSERVACIÓ DE FAUNA I FLORA

## 1. Qualitat d'aigües en el P.N.

En el mes d'octubre va començar una serie d'anàlitzes de la qualitat de les aigües del Parc Natural, que atenen al protocol de la Directiva Marc de Qualitat de Aigües.

Previament i sobre treballs anteriors es seleccionaren els punts més representatius per a prendre les mostres d'aigua (a vedats i salines).

D'esta manera i a partir d'octubre, cada 3 mesos l'equip del P.N. acompanya a un tècnic per a realitzar el mostreig en els punts acordats.

Amb estes dades, que vos mostrarem en butlletins posteriors, es pot determinar la qualitat de les aigües, aspecte molt important a tindre en compte per a conèixer l'evolució dels ecosistemes aquàtics.



*In situ* es prenen dades de temperatura, pH, conductivitat i terbolesa. Després, al laboratori, es realitza una anàlisi exhaustiva de presència de nutrients.



# CONSERVACIÓ DE FAUNA I FLORA

## 2. Anellament per a la conservació

El passat mes de novembre rebem un avis d'un visitant que alertà de la presència d'un cadàver de voltor en la platja del Pinet.

Quan el trobem vam veure que era un exemplar anellat i pel seu tamany i l'època podria ser un juvenil. Recollim el cadàver de la platja i avisem al centre de recuperació de fauna de Santa Faz, els quals van venir a recollir-lo per si fora d'interés realitzar-li una autopsia.

Després de notificar la numeració de les anelles a SEO, s'ha rebut la informació de que finalment era un exemplar de menys d'un any que fou anellat en la zona del Barranc del Cint, en Alcoi, on hi ha una reserva de voltors.

Pareix ser que es freqüent que exemplars joves morin en el seu primer any de vida, al no superar l'adaptació a la migració.



**LA COMUNICACIÓ A [WWW.ANILLAMIENTOSEO.ORG](http://WWW.ANILLAMIENTOSEO.ORG) DE LES DADES DE LAS ANELLES DE LES AUS TROBADES ES UNA MESURA DE DADES PER A ELABORAR INFORMES, ESTUDIS I CONCLUSIONS SOBRE LA VIDA I ECOLOGIA DE LES AUS.**



# CONSERVACIÓ DE FAUNA I FLORA

## 3. Control de la migració

En els últims mesos s'ha estat investigant sobre com controlar l'evolució de les migracions, ja que una de les qüestions més plantejades pels visitants es si els flamencs son espècie migratòria en el P.N.

Açò es degut a que sempre hi ha una població de flamencs mes o menys estable en las Salines de Santa Pola.

Partint d'esta premissa es plantejaren nombroses tècniques d'estudi, després de les quals elegim la mes factible per a determinar al detall les fluctuacions de la població de flamencs en un punt representatiu del P.N.

La metodologia consistix en:  
Cada dia els flamencs fitxen per ordre d'arribada al C.I.

L'única pega es que en èpoques de migració se'ns fa tard als treballadors...





# COMUNICACIÓ, DIVULGACIÓ I EDUCACIÓ AMBIENTAL

La informació i la comunicació són eines que ens permeten sensibilitzar i capacitar a la població per a actuar i protegir els espais naturals.

En el Parc Natural de las Salines de Santa Pola treballarem per oferir esta sensibilització desde diferents punts:

## 4. Campanyes de la xarxa de Parcs Naturals i Activitats programades.

En este tercer trimestre de 2021 s'han realitzat les activitats dins de Campanyes y activitats pròpies que es citen a continuació, amb els següents resultats:

- Recollida de la sal en las Salines de Bonmatí

- Campanya biodiversitat com a recurs educatiu. El Fartet en las salines

- Cants i collita

- Campanya consum responsable. Amb molta cura.

- Campanya Drets de la Infància

- Dia internacional de la Diversitat Funcional (2 jornades)

- Campanya Dia Internacional de la Diversitat Funcional: Ornitòleg per un dia



Cartells d'algunes activitats d'aquest quadrimestre



## 5. Educació Ambiental

Malgrat la situació excepcional, en este tercer quadrimestre del any s'han seguit rebent visites de grups concertats, respectant l'aforament del Museu. Així mateix, s'han seguit rigurosament les mesures de prevenció sanitària, per a proporcionar una visita segura als participants.



Durant el període que abarca de setembre a desembre de 2021 s'han rebut **25 GRUPS** com a visites concertades procedents de diferents centres educatius i associacions, en les que han participat un total de **506 PERSONES**.

En la següent pàgina anem a destacar dos campanyes d'educació ambiental desenvolupades este quadrimestre que promouen acabar amb els residus del medi ambient.



**Creem que totes les formes de divulgació son necessàries per a reforçar un missatge que no ens cansarem de repetir: ACABAR AMB ELS RESIDUS ANTRÒPICS**

Vídeo divulgatiu. Campanya: Setmana Europea de la prevenció dels residus

Este any hem volgut enviar un missatge molt especial des del Parc Natural de les Salines de Santa Pola en col·laboració amb l'Ajuntament de Santa Pola i la ciutadania.



**SI VOLS  
VORE EL MEU  
VÍDEO  
MOLÓ  
PUNXA ACÍ**



Exposició divulgativa. Campanya: Setmana Europea de la prevenció dels residus

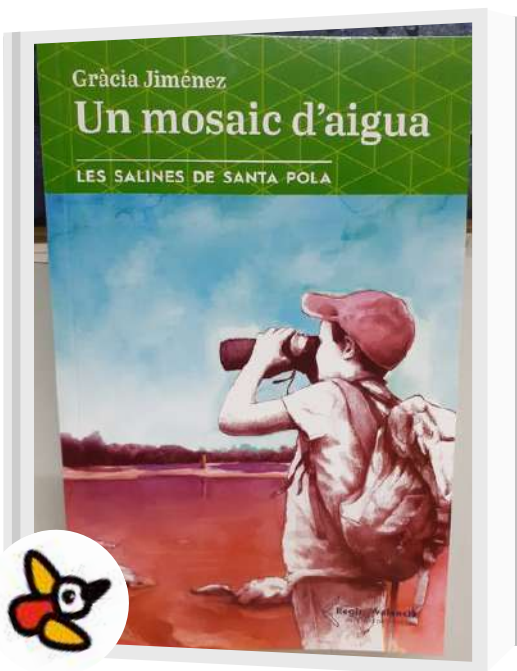
En este tercer quadrimestre de l'any, i coincidint amb la Setmana Europea de prevenció de residus, el Museu de la Sal ha comptat amb l'exposició itinerant **¿+Mar o + plàstic?**, cedida per l'Institut de Ecologia Litoral.

Es centra en la problemàtica dels plàstics en la mar des d'un punt de vista multidisciplinar, incloent el seu origen, utilització, generació i reciclatge de residus, així com la implicació social en la seua disminució a través de xicotets gestos quotidians.





# COLLABORACIONS I REUNIONS



Destaquem els events que entenem ressenyables per la seua importància com a elements de sinèrgia en la gestió i divulgació d'este espai natural.

## 6. Presentació del llibre "Un mosaic d'aigua". Les Salines de Santa Pola

El passat mes d'octubre va tenir lloc la presentació del llibre "Un mosaic d'aigua" en el Centre d'Interpretació-Museu de la Sal. Esta presentació es va organitzar desde la Biblioteca Municipal i es va comptar amb l'autora Gràcia Jiménez i amb Rosa Mengual, directora de la fundació Bromera com a editora.

Este llibre forma part d'una sèrie denominada "Els nostres parcs naturals" on es narren diferents històries que transcorren en els diferents parcs naturals de la Comunitat Valenciana.

Llegir el llibre que Gràcia Jiménez ha escrit sobre el Parc Natural de les Salines de Santa Pola es conèixer el parc a través de l'objectiu d'una càmera fotogràfica. Una mare i el seu fill viuen una experiència única, amb algun que altre contratemps i alguna aventura...





# COLABORACIONS I REUNIONS

## 7. Jornada científico-salinera amb Katia Hueso.

El passat dimarts 21 de desembre, comencem l'hivern rebent la visita de Katia Hueso. Katia es doctora en Societat i Cultura, experta en paisatges saliners i té un engruixat currículum de treballs i publicacions entorn als ecosistemes salats.

La lectura d'alguns dels seus articles fou el que ens va portar a contactar amb ella per convidar-la a conèixer la nostra experiència de la mini-salina marítima, recentement construïda en el Centre d'Interpretació, y poder compartir coneixements tècnics sobre el paisatge creat i el procés d'obtenció de sal.

Finalment eixa col·laboració es va materialitzar en una jornada salinera que va consistir en una visita a les Salines de Bonmatí, la visita a la nostra mini-salina marítima i per la vesprada una xerrada-taller impartida per Katia, on vam poder apreciar totes les característiques de les sals de qualitat en una activitat de cata de sals.

Vam poder també comptar amb altres experts saliners que van donar el punt de sal a la jornada: agraïments a Antonio, de les salines de Bonmatí, a Teresa de les salines de Bras del Port, a José M. Vidal, expert en conservació de paisatges saliners en la Regió de Murcia i a Francisco Martínez, Director-conservador del Parc Natural de les Salines de Santa Pola, la vostra col·laboració i aportació a la jornada.

I sobretot MOLTES GRÀCIES, KATIA, per compartir el teu coneixement, per la teua dedicació i pel teu valuós temps amb nosaltres.

**Katia Hueso Kortekaas.**  
**Cofundadora del IPAISAL**  
<https://ipaisal.org/>

<http://www.linkedin.com/pub/katia-hueso>

<https://upco.academia.edu/KatiaHueso>

<https://www.plataformaeditorial.com/item/262/1/5776>



# US PÚBLIC

## 8. Rampa d'accés a l'observatori "El Flamenc" del Centre d'Interpretació i papereres amb tapa

Els companys de la brigada ambiental realitzen tasques de manteniment de les instal·lacions i infraestructures d'ús públic existents en el Parc Natural.

En este cas vos exposem dos millores amb fusta recuperada o reutilitzada:

-Reconstrucció de la rampa d'accés a l'observatori "El Flamenc": esta rampa s'ha forrat de fusta recuperada, com a continuació de la passarel·la d'accés principal, suavitzant-se la pendent i millorant la comoditat i l'accessibilitat a l'observatori.

-Construcció i reparació de tapadores per a papereres: també s'ha estat col·locant i substituint les tapadores de les papereres de les zones d'ús públic per a evitar que els residus se n'ixquen en dies de vent i que no entre aigua de pluja.



**Detall: pom de la tapadora, amb fusta reutilitzada**

## 9. Recreació del sistema de transport tradicional de sal al Museu de la Sal

El Museu de la Sal, poc a poc va prenent forma pròpia; on es recrea l'activitat salinera que es va dur a terme anys enrere. Va convertint-se en un espai d'interacció entre els elements interpretatius, l'història i la gent que el visita. Es va generant un lloc que evoca una tradició que fou el motor principal d'este poble.

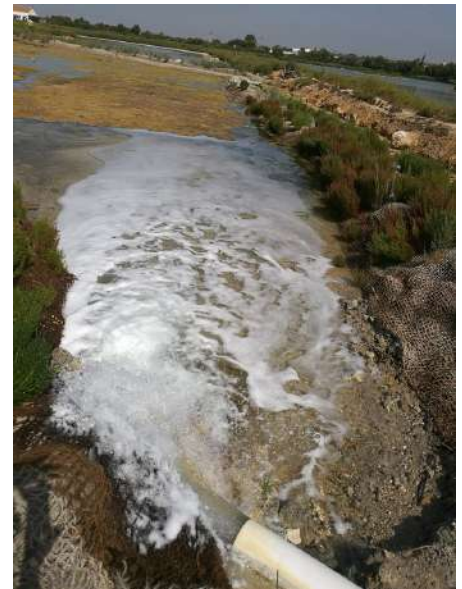
De nou, i després de marcar este objectiu de portara la gent un trosset de la realitat antiga, els companys de la brigada han recreat el procés complet d'extracció de sal ací.

La mini salina está ya completada, inclús amb detalls finals, de manera que este any hem pogut tindre la nostra pròpia collita de sal gràcies a les infraestructures i detalls en els que s'ha treballat durant este any y s'ha acabat este últim quadrimestre.

Però sobre tot, el que ens complau es que ara tot allò es pot mostrar; i això, la gent, ho agraiix.

Vos recordem un poc el que es va anar fent i vos expliquem com s'ha acabat.

Teniem construïts els esters que es plenen amb aigua salada.



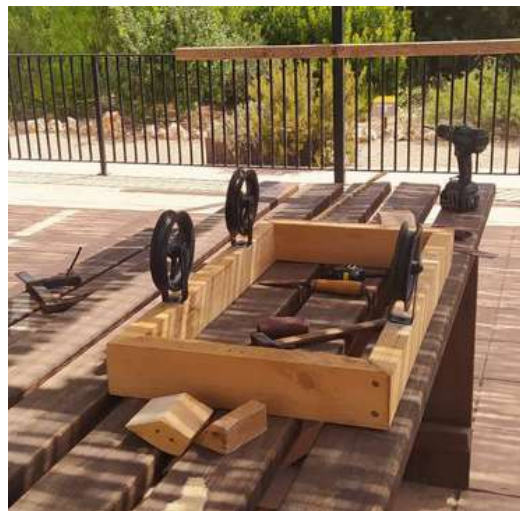
El cristallitzador s'havia forrat de fusta, per a facilitar la recollida de sal.



I aleshores comencem les obres d'optimització de l'obtenció de sal i de creació d'estructures per millorar l'accessibilitat.



Per a finalitzar el procés de recollida de sal, faltava la fase de transport cap al molí...i després de moltes "anades i tornades"... es va completar!



...NO PAREM DE  
CREAR...



l...es va completar amb la reproducció i instal·lació d'una vagoneta tradicional...nova, però antiga.



# DESCOBREIX EL NOSTRE PARC NATURAL

## 10. Caps blancs. Mastuerzo marino. *Lobularia maritima*

Ixint a passejar per un camí del saladar, de sobte un lleuger colp d'aire d'aroma dolç i sútil acarona les nostres pituitàries. Ens parem a buscar el seu origen i descobrim una pradeta de flors blanques tapitzant un dels laterals del camí. Ens parem, ens ajupim i descobrim als Caps blancs.

Planta de la família de las brasicàcies que, sovint, sol passar inadvertida pel seu xicotet port, que pot aplegar fins els 40 cm.

Es una planta anual, lleugerament lignificada en la seua base i amb fulles linears. Presenta una floració en forma de xicotet globus format per nombroses flors blanques. Si observem cadascuna de les flors del glomèrul floral podrem descobrir la característica que defineix a la seua família: flors de 4 pètals disposats en creu. Per això, aquesta família també rep la denominació de crucíferes.

El seu intens aroma a mel fa que siga una planta molt melífera, aportant als insectes polinitzadors una interessant font d'aliment en l'època hivernal, quan generalment escasseja.

Es una planta de distribució mediterrànea i macaronèsica (Canàries i Açores) que apareix en zones d'influència litoral, desde zones costaneres fins mitja o alta montanya.

De manera popular s'ha utilitzat per a eliminar els càlculs en els ronyons, probablement pel seu poder diurètic, encara que no es coneixen bé els seus principis actius.



LA UTILITZACIÓ D'ESTA ESPÈCIE AUTÒCTONA COM A PLANTA ORNAMENTAL SUPOSA UNA MIRADA A LA SOSTENIBILITAT, JA QUE LA SEUA ADAPTACIÓ AL MEDI AJUDA A MINIMITZAR EL CONSUM DE RECURSOS PER AL SEU MANTENIMENT, A LA VOLTA QUE S'APOSTA PEL VALOR DE LA FLORA AUTÒCTONA.



# NOTÍCIES

**Parque Natural de las Salinas de Santa Pola**  
 Tel: +34 965285930  
 parque.santapola@jv.es  
 www.parquesnaturales.gva.es

**Tourist Info Santa Pola**  
 Tel: +34 96620276  
 santapola@turisme.net  
 www.turismosantapola.net

Flora marina y dunar    Flora palastro y de saladar    Flora de matollar y maquia  
 Flora marina i dunar    Flora palastro i de saladar    Flora de matollar i màquia



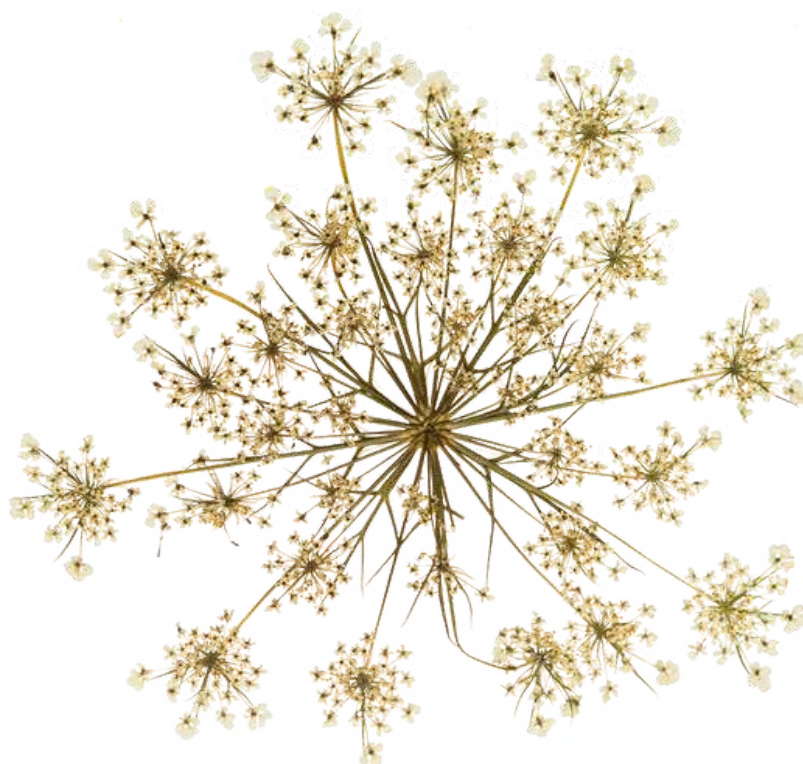
## 11. Publicació pòster divulgatiu de flora

Durant este any s'ha estat preparant i dissenyant nou material divulgatiu, esta vegada de flora, en col·laboració amb el departament de Turisme de l'Ajuntament de Santa Pola.

El resultat d'este minuciós treball s'ha traduït en la publicació d'este pòster a doble cara que inclou flora marina i dunar, flora de saladar i, flora de matollar i màquia.

Mostrem el nostre agraïment pel recolzament, revisió, participació i ajuda del CIMAR, de Joan Pérez, de Lluís Serra, i d'Emilio Laguna.

Ací vos el mostrem en fotos, pero el podeu aconseguir bé venint a per un exemplar en paper al Museu de la Sal o bé descarregant-lo des de la nostra pàgina web. També està disponible en les oficines de turisme del Ajuntament de Santa Pola.



# NOTÍCIES



## 12. Escama de sal

En setembre s'ha aconseguit en la salina tradicional del Centre d'Interpretació un tipus de sal denominat "sal en escames". La ràpida cristallització de l'agua de mar genera unos cristales en forma de piràmide, textura delicada i cruixent.

Es tracta d'una sal molt apreciada en restauració i alta rebosteria pensada per a la terminació de plats, just abans de servir-los.





**GENERALITAT  
VALENCIANA**

parc natural  
de les salines  
de santa pola



*Centre d'Interpretació del Parc Natural de  
les Salines de Santa Pola*

Av. Zaragoza, 45

CP 03130 Santa Pola (Alacant)

Telèfon: 96 593 85 90

correu electrònic: [parque\\_santapola@gva.es](mailto:parque_santapola@gva.es)

*Redacció, diseny i maquetació:*

**Equip Tècnic del Parc Natural de les  
Salines de Santa Pola**

