



MEMÒRIA DE GESTIÓ DEL PARC NATURAL DE L'ALBUFERA

*ANY
2022*



**GENERALITAT
VALENCIANA**

parc natural
de l'albufera





Índex

	PÀG.
1. INTRODUCCIÓ	
1.1 El Parc Natural de l'Albufera	1
1.2 Novetats organitzatives	2
1.3 La Junta Rectora	3
2. GESTIÓ ADMINISTRATIVA	
2.1 Novetats administratives	5
2.2 Resolució d'expedients	6
2.3 Actuacions d'inspecció i vigilància	7
2.4 Presupostos	8
3. ACTUACIONS I GESTIÓ PARA LA CONSERVACIÓN DEL MEDIO NATURAL	
3.1. Avaluació de l'estat de conservació d'aigües superficials	
3.1.1 Factors biològics	9
3.1.2 Factors hidro geomorfològics	10
3.1.3 Factors fisicoquímics	14
3.2. Conservació de flora	
3.2.1 Seguiments	22
3.2.2 Actuacions	26
3.3. Conservació de fauna	
3.3.1 Seguiments	27
3.3.2 Actuacions	47
3.4. Conservació i recuperació d'hàbitats	
3.4.1 Manteniment dels ecosistemes en tancats	49
3.4.2 Condicionament de surgències d'aigua	50
3.4.3 Altres plantacions	52
3.4.4 Altres tasques	53
3.4.5 Resum d'actuacions	54
3.5. Gestió de la palla de l'arròs	60

**4. PLANIFICACIÓ I GESTIÓ PER A LA INTEGRACIÓ SOCIOECONÒMICA**

4.1. Programa de Comunicació i Divulgació	
4.1.1. Campanyes	62
4.1.2. Dinamització del contingut de la pàgina web i xarxes socials	64
4.1.3. Butlletins quadrimestrals	65
4.1.4. Publicacions	65
4.2. Programa d'Educació Ambiental	
4.2.1 "Les Platges de Charlie"	66
4.2.2 "Per una Albufera sense plàstics"	71
4.2.3. "EncarnAcció"	71
4.2.4. "CompromesO2"	72
4.3. Programa d'Interpretació del Patrimoni	
4.3.1. "Descobreix l'Albufera"	72
4.3.2. "Conéixer per a conservar"	73
4.4. Programa de Formació	
4.4.1. Punts d'Informació Col·laboradors (PIC)	77
4.4.2. EMT a l'escola	77
4.4.3. Turisme sostenible	78
4.5. Programa de Gestió Participada. RSC	
4.5.1. Projecte d'adequació ecològica i paisatgística: "Tots per l'Albufera"	78
4.5.2. Responsabilitat social corporativa en el P.N.- RSC	78
4.6. Planificació i gestió de l'Ús Públic	
4.6.1. Programa d'atenció al visitant	79
4.6.2. Programa d'equipaments i senyalització	81
4.7. Millora d'hàbitats	
4.7.1 renaturalització del litoral	82
4.8. Col·laboracions	83
5. PROJECTES	
5.1. Jornades	84
5.2 Col·laboració en projectes	87
6. ANNEXOS. Enllaços	88
• "Censos d'Ocells Aquàtics Hivernants en les Zones Humides de la Comunitat Valenciana. Any 2022"	
• "Seguiment dels ocells aquàtics nidificants en l'Albufera de València - 2022"	

1. INTRODUCCIÓ.

La present memòria de gestió resumeix les actuacions i resultats de la gestió durant l'any 2022.

A efecte de comunicar als membres de la Junta Rectora i a la societat en general, el present document inclou les principals dades i aspectes de les activitats i actuacions realitzades, les inversions dutes a terme, així com un diagnòstic del treball constant i de la realitat diària al Parc Natural de l'Albufera.

El Parc Natural de l'Albufera

L'Albufera de València, constitueix una de les principals zones humides de la península Ibèrica i una de les de major importància del Mediterrani occidental.

Pel seu elevat valor ambiental, paisatgístic i cultural, l'Albufera ha va ser declarat Parc Natural en 1986 amb el propòsit de detindre el procés de degradació patit per aquest espai en la dècada dels 70 del segle XX i recuperar els seus valors originals. Després d'aquesta declaració, que va suposar la protecció de 21.120 hectàrees de superfície, l'Albufera va ser inclosa en 1989 en llista de zones humides internacionals, atenint-nos als criteris de la Convenció *Ramsar i en la Xarxa Natura 2000, atenent les Directives europees (Directiva Hàbitats i Ocells).

Amb tot això, aquest espai compta amb els màxims nivells de protecció que garantisquen, en certa manera, la seua conservació i supervivència.



Aquest espai natural protegit engloba part dels municipis de València, Sedaví, Alfafar, Massanassa, Catarroja, Albal, Beniparrell, Silla, Sollana, Algemesí, Albalat de la Ribera, Sueca i Cullera.



L'any 2022 el personal adscrit a l'Oficina de Gestió Tècnica del Parc Natural de l'Albufera va quedar configurat de la manera següent:

Taula 1. Personal adscrit a l'Oficina de Gestió Tècnica

Lloc de treball	Nombre de persones
Directora-Conservadora: des de juny	1
Administració	1
Guarderia	2
Gestió Tècnica	1 tècnic de GVA 2 tècnics de VAERSA
Manteniment	2 brigades (4 pers. c/u)
Equip d'Educació Ambiental	4



Novetats organitzatives

ORDRE 7/2022, de 15 de juny, de modificació de l'Ordre 8/2021, de 22 d'abril, de la Conselleria d'Agricultura, Desenvolupament Rural, Emergència Climàtica i Transició Ecològica, per la qual es desenvolupa el Decret 176/2020, de 30 d'octubre, del Consell.

Segons l'ordre 7/2022 de 15 de juny, de la Subdirecció General d'Espais Naturals i Biodiversitat depén ara un **nou servei denominat Servei de Gestió del Parc Natural de l'Albufera i el seu Entorn**, amb les funcions següents:

- Realitzar la gestió del Parc Natural de l'Albufera.
- Ostentar la Direcció del Parc Natural de l'Albufera.
- Qualsevol altres funcions d'anàloga finalitat que li siguen encomanades.



La Junta Rectora

Durant l'any 2022 es van realitzar 2 juntes rectores, en els mesos d'abril i juny.

→ La junta corresponent al 27 d'abril se celebra en l'Oficina de Gestió Tècnica del Parc Natural, en convocatòria ordinària. A destacar:

1) Acord sobre assignacions a l'Albufera del PH Cuenca del Xúquer

En aquesta, La Consellera explica la importància de l'assignació d'aigua amb finalitats ambientals en el pla hidrològic, per a l'Albufera, i destaca la diferència amb la situació en els anteriors plans, i el fet que les assignacions no estan condicionades.

Detalla les diferents quantitats d'aigua que es destinaran a l'Albufera, distingint les seues diferents procedències, i que en total sumaran uns 70 hm³.

D'altra banda, Sergi Campillo explica els aspectes generals de l'acord al qual s'ha arribat per a aconseguir aquestes assignacions, en les quals l'Ajuntament de València ha participat.

Lucia Moreno explica que el pla de conca dona continuïtat a la sobre-explotació del Xúquer. No obstant això, reconeix que hi ha hagut una millora, si es compara amb la situació anterior.

Mario Giménez comenta que, si bé donen suport al pla plantejat, considera molt important integrar els requeriments de la Xarxa Natura 2000. Considera positiva la negociació que s'ha dut a terme.



2) Fons europeus de recuperació i resiliència

Paula Tuzón explica que es pretén construir una nova EDAR en Alcasser, i un sistema de gestió de la palla de l'arròs, del qual detalla que una empresa està interessada a fabricar biogàs amb aquest material. Explica que els projectes es finançaran amb fons participatius.

José Caballer exposa el problema que pateix la vegetació aquàtica de l'Albufera, que està basat sobretot en la terbolesa de l'aigua i la seua falta de qualitat, i que si aquesta última es recuperara, hi hauria una millora en els peixos. La Consellera respon que els fons de recuperació van en aqueix sentit.

3) Tramitació PORN i Pla de gestió de la palla d'arròs.

D'altra banda, Paula Tuzón explica que els documents de planificacions es tramitaran de manera simultània a les normes de gestió de la Xarxa Natura 2000 i que s'està estudiant ampliar el PORN. S'incorporen l'ordre de nivells i la gestió de la palla de l'arròs, també.

Sobre el pla de gestió de la palla de l'arròs, destaca que ja s'ha publicat la nova llei de residus, i que aquesta prohibeix la crema de la palla excepte per problemes fitosanitaris i en cas de la gestió silvícola.

→ El 6 de juny es realitza la segona junta rectora, i de caràcter extraordinari, dedicada exclusivament a la presentació del Pla de Gestió de la palla de l'arròs.

Paula Tuzón posa en valor el recorregut de 4 anys treballant conjuntament aquesta problemàtica que és fonamentalment la contaminació atmosfèrica i la gestió dels residus per a evitar anòxies. Planteja un esforç per a diversificar les tècniques.

El Pla comprén una primera part de zonificació, amb 3 zones: cotes altes, cotes baixes i 3 cotes intermèdies. En cada zona es fan recomanacions de gestió i una rotació anual d'aquestes.

Respecte a la crema es limita a les zones amb major risc de problemes fitosanitaris, corresponents a la zona 2 i les zones més profundes de la 3.



La 2a part inclou mesures de control com facilitar la recirculació de l'aigua, el fangueig o una nova conducció d'aigua que ajudarà a la renovació al Parc.

La 3a part es dedica a les mesures de seguiment: monitoratge intensificat de les característiques de l'aigua de la inundació, seguiment de fisiopatías, reunions de la comissió, i estudis d'investigació per a millorar els procediments.

El Secretari Autonòmic d'Agricultura destaca l'aspecte que desapareix el vincle entre ajudes agroambientals i la gestió de la palla de l'arròs.

→ I Jornada de la Comissió Científica de la Junta Rectora del P.N. de l'Albufera

- El passat 28 de gener es va celebrar a la Universitat Politècnica de València la "1 Jornada de la Comissió Científica de la Junta Rectora del Parc Natural de l'Albufera".
- La Càtedra de Canvi Climàtic va participar en l'organització de l'esdeveniment.
En la qual s'abordara els desafiaments a les quals s'enfronten l'Albufera a conseqüència del canvi Climàtic



2. GESTIÓ ADMINISTRATIVA

Novetats administratives

Modificació del Pla d'Ordenació dels Recurs Naturals (PORN) de l' ALBUFERA i aprovació de les Normes de Gestió (NNGG) LIC i ZEPA de l' ALBUFERA

Òrgan Promotor Inicia el Procediment -- Realitzat - 30/11/22

Òrgan Ambiental - Consultes a les AAPP afectades (85) - Realitzat - 16/12/22
(60 dies hàbils - a mitjan març de 2023)

- Emet Pronunciament Ambiental (Document d'Abast) que remet a l'OP
- En el Document d'Abast es determina l'amplitud, nivell de detall i grau d'especificació que ha de tindre l'Estudi Ambiental i Territorial Estratègic

Òrgan Promotor - Elabora l'Estudi Ambiental i Territorial Estratègic (EATE)

- Elabora la Versió Preliminar (VP) del PORN i NNGG
- Realitza la Informació Pública
- Formula les consultes a les AAPP afectades i interessats
- Contesta al·legacions
- Elabora la Versió Definitiva del PORN i NNGG tenint en consideració les respostes a les consultes i al·legacions.
- Remet a l'Òrgan Ambiental per a la Declaració Ambiental.

Òrgan Ambiental - Emet la Declaració Ambiental i Territorial Estratègica
(la remet a l'OP per a continuar l'aprovació definitiva)



Resolució d'expedients

El Servei de Gestió del Parc Natural de l'Albufera i el seu Entorn, a través de la seua Oficina de Gestió Tècnica, duu a terme la resolució d'expedients, una de les tasques més importants per a la gestió i l'administració del parc. Al llarg de 2022 s'han realitzat més de 250 informes, a més de nombrosos oficis de contestació, de totes aquelles activitats i actuacions que afecten tant a l'àmbit del parc natural, així com al seu àmbit PORN.

En matèria de gestió, aquesta oficina té atribuïdes l'assistència i assessorament tècnic a la Junta Rectora i a les Comissions d'aquesta, així com la realització al llarg de l'any d'informes, notificacions i autoritzacions, a més de resoldre contínues consultes, la majoria dels agricultors, propietaris de terrenys i d'inspecció i denúncia.

Els expedients resolts en 2022 els podem dividir en diverses temàtiques, segons els àmbits que tracten:

- Sector agrícola: tancaments, abocament de terres,
- Activitats recreatives i didàctiques: Vol de dron, esportives (marxes, passejos en bicis), recollida de residus.
- Activitats professionals: rodatge d'espots, pel·lícules, documentals.
- Investigació: seguiment de fauna i flora, anàlisi d'aigües.
- Activitats de renaturalització: replantació de brins, millores de la vegetació,
- Caça: Plans tècnics d'Ordenació Cinegètica,
- Procediments sancionadors: informes i vigilància.

Als expedients resolts pel funcionament normal del parc, cal afegir els diferents tramites que s'han dut a terme per a la tramitació i aprovació del PORN de l'Albufera i les normes de gestió de la Xarxa Natura 2000.



Actuacions d'inspecció i vigilància.

El Parc Natural de l'Albufera compta amb una guarderia d'espais naturals pròpia, que ocasionalment compta amb la col·laboració del Seprona, i dels Agents de Medi Ambient de la Conselleria d'Agricultura i Medi Ambient. Les seues funcions són:

- Vigilància i denúncia de les infraccions que es produïsquen respecte al que es disposa en la normativa de protecció dels espais.
- Control i supervisió del personal del parc en actuacions o treballs relacionats amb la gestió de l'espai.
- Custòdia dels immobles, instal·lacions i la resta dels elements de propietat pública.
- Inspecció del compliment al parc de la legislació vigent en matèria de:

- Caça i pesca
- Abocats amb autorització o sense, líquids o sòlids
- Afecció a espècies protegides
- Obres

En cas d'infracció: investigació, obtenció de dades del presumpte infractor, origen i naturalesa de l'abocament, etc.

- Control d'indústries i instal·lacions ramaderes.
- Vigilància del compliment de la normativa vigent sobre aplicacions d'insecticides, algicides, herbicides, fungicides i desinfectants de llavors en l'àmbit de l'espai protegit.
- Actuació sobre espècimens d'espècies exòtiques i invasores.
- Revisió d'obres i activitats autoritzades per la Direcció General de Medi natural i Avaluació Ambiental. Revisió d'actuacions i investigacions reglades autoritzades pel Servei de Gestió d'Espais Naturals Protegits.
- Elaboració d'informes per al Servei de Gestió d'Espais Naturals Protegits en relació en tots els camps en què treballen.
- Vigilància dissuasiva i informació a tota mena de personal que interactua sobre el parc.



Pressupostos esctructurals de la gestió

A continuació es detallen els pressupostos de l'any 2022, segons la seua tipologia:

- Despeses Estructurals: despeses fixes necessàries per al funcionament de la gestió del parc, i en els quals s'incorre de manera recurrent.
 - > 2 Brigades de manteniment ----- 247.144,64 €
 - > 4 Educadors Ambientals + 1 Guia ----- 157.172,10 €
 - > 1 Tècnic ----- 46.605 €
- Despeses Periòdiques: despeses recurrents que ocorren de manera irregular en lloc de mensual.
 - > Seguiment d'ocells i altres espècies ----- 18.101 €
 - > Manteniment ecosistemes en tancats ----- 47.000 €
 - > Convocatòria ajudes FEADER, per a millora i manteniment de les infraestructures hidràuliques de les zones humides valencianes en el marc del Programa de desenvolupament rural de la Comunitat Valenciana Convocatòria 2021-22 ----- 194.090 €
- Altres despeses i inversions:
 - > Restauració hàbitats torberes (Orla llac) FEDER (2020--2022) ----- 565.018 €
 - > Laboratori del centre de seguiment d'aiguamolls (2022) ----- 40.000 €
 - > Vigilància preventiva riscos ambientals prevenció incendis arrossars (*CEAM) (2022) ----- 11.370 €
 - > Manteniment de l'ecosistema mitjançant la recollida de la palla de l'arròs i seguiment inundació al Parc Natural de Parc Natural de l'Albufera (2022--2023) 210.287 €

A mitjan 2022 es van aprovar dos encàrrecs amb l'empresa pública TRAGSATEC per a la redacció de Projectes de restauració ambiental, amb fons procedents del programa de Pressupostos Participatius, concedit per la Generalitat Valenciana.

3. ACTUACIONS I GESTIÓ PER A LA CONSERVACIÓ DEL MEDI NATURAL.

3.1. Avaluació de l'estat de conservació d'aigües superficials.

Des de 1994 es duu a terme un seguiment de les zones humides de la Comunitat Valenciana, entre els quals es troba el P.N. de l'Albufera. El seguiment periòdic inclou diferents ambients aquàtics com ara el llac, séquies, o marjal. Els factors que es determinen són:

Biològics:

- Clorofil·les a, b i c ($\mu\text{g/l}$)
- Microcistinas
- % vegetació aquàtica
- % exòtiques i filamentoses

Hidro-geomorfològics:

- Entrades i eixides (hm^3)
- Variacions de nivell i hidroperíode (profunditat, en cm)
- Cabals principals séquies /l/s)

Fisicoquímics:

- Profunditat del disc Secchi (cm)
- Oxigen dissolt (% i mg/l)
- Conductivitat ($\mu\text{S/cm}$)
- Fòsfor total (mg/l P)
- Nitrats (mg/l NO_3)
- Amoníac no ionitzat (mg/l NH_3)
- Amoni (mg/l NH_4^+)
- Plaguicides ($\mu\text{g/l}$)



En total, es prenen mostres en 40 punts del parc repartits entre el llac, la marjal, les principals séquies, els punts d'abocament de les depuradores, i en els ullals. La freqüència depèn del lloc: mensual en el llac, trimestral en les séquies, i la resta estacional. A més, es realitza un control quantitatiu de les aportacions hídriques.

3.1.1 Factores biològics

LLAC

Eutrofia

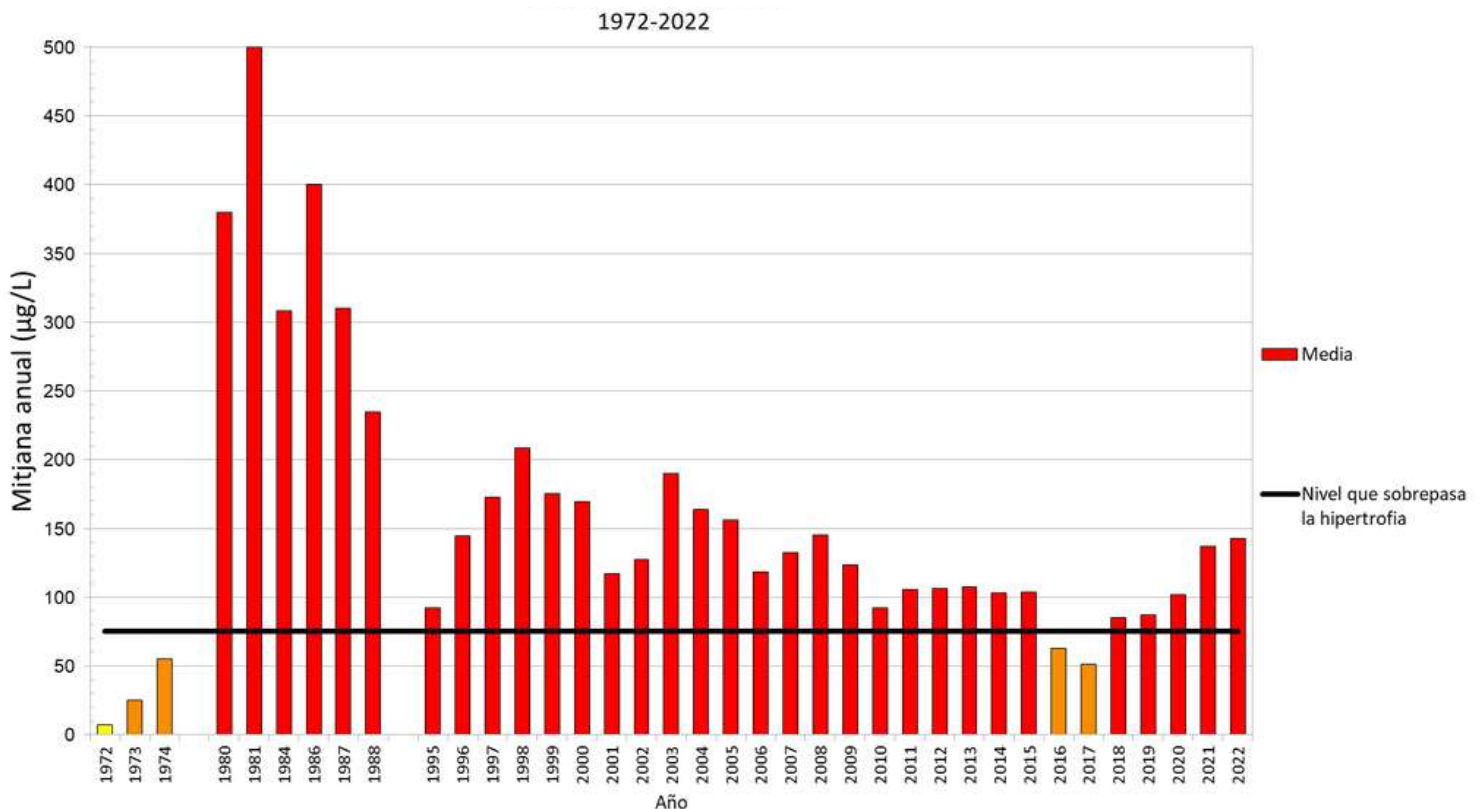
L'excés de nutrients en l'aigua, especialment de compostos nitrogenats i fòsfor, provoca eutrofització, un creixement massiu de fitoplàncton, que enterboleix l'aigua, perdent transparència i evitant que la llum arribe a les zones més baixes de la columna (i limitant la fotosíntesi a aqueixos nivells). Així, l'eutrofització provoca, entre altres, dificultats en el creixement de *macrófitos, disminució de la biodiversitat, desajustaments en els nivells fisicoquímics...

Com a indicador del nivell d'eutrofització s'utilitza principalment la concentració de clorofil·la a. Altres indicadors secundaris són la matèria en suspensió, el color de l'aigua, els nutrients i el pH.



Tendència de l'eutrofització del llac de l'Albufera

Des dels anys 90 s'observa una tendència decreixent en la clorofil·la mitjana anual. Tanmateix, això no és uniforme. S'observen cicles variables d'aproximadament 5 anys d'augment i descensos. En el control des de 2017 augmenta la clorofil·la amb valors pròxims a 150µg/L . És possible que durant en 2022 s'haja arribat al pic cíclic.

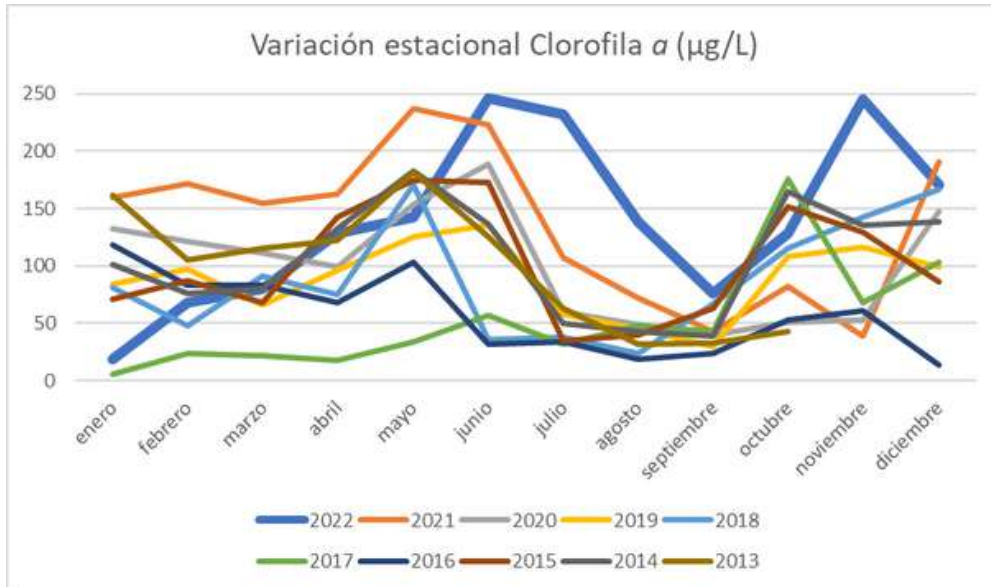


Categoría trófica	Media anual	Máxima
Oligotrófico	< 2,5	< 8
Mesotrófico	2,5 - 8	8 - 25
Eutrófico	25 - 75	25 - 75
Hipertrófico	> 75	> 75

Classificació tròfica en funció de la mitjana anual de clorofil·la a (µg/L). Modificat d'OCDE 1082

Variació estacional del llac de l'Albufera

En la següent gràfica es mostra la variació estacional de l'alguna cosa durant l'última dècada. S'observa que generalment hi ha 2 períodes de major transparència, coincidint amb la finalitat de l'hivern i l'estiu.

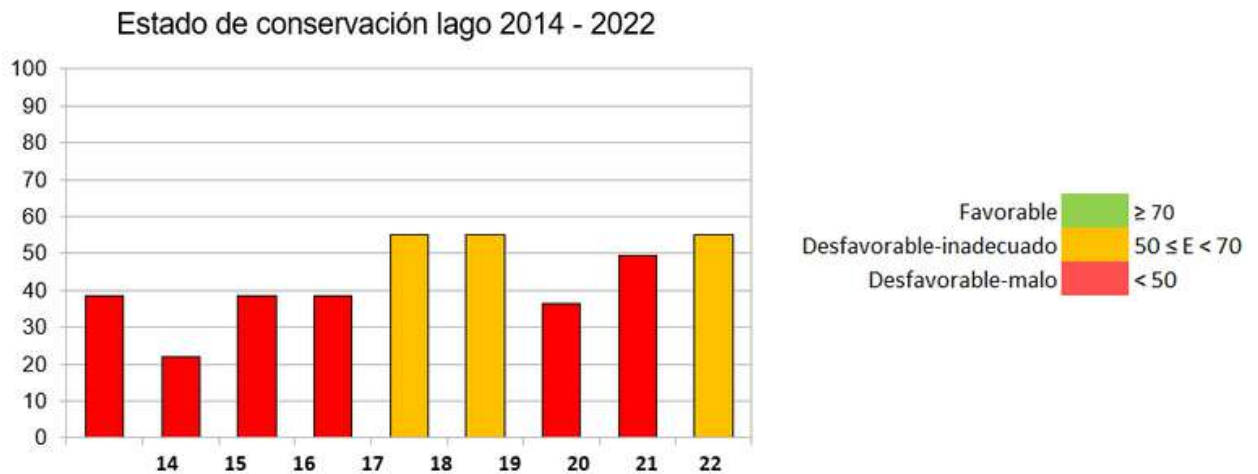


Seguiment de macròfits en el llac: *Najas marina*

Durant l'estiu de 2022 s'han detectat concentracions de clorofil·la molt variables espacialment però en general més elevades que altres estius. No obstant això es va produir creixement continuat (diversos mesos) i estés de vegetació aquàtica (*Najas marina*) en una àrea localitzada al nord-oest.

Es tracta d'una planta amb una longitud de 10 cm a 2 m, que creix sota l'aigua. Requereix aigües dolces o salobres, i s'estableix en llacs o altres aigües sense massa corrents. Es troba present en alguns àmbits del parc natural de l'Albufera, i quan forma comunitats d'importància indica una millora en les condicions ecològiques de l'aigua i del sòl, sent important a més perquè en el llit de la vegetació s'acullen i creixen gran quantitat de macroinvertebrats i peixos que enriqueixen la cadena tròfica del llac. De fet, la presència d'aquesta espècie ha permès un canvi de categoria en l'estat de conservació del llac en 2022 respecte a anys anteriors, tal com es mostra en la següent gràfica.





Situació de l'estiu 2022

Les *Najas marina* es detecten en aigües succintes de la zona nord-oest, pròximes a la desembocadura de la zona de reg de la Séquia Real del Xúquer.

A causa dels alts nivells dels embassaments del riu Xúquer, al llarg de l'estiu es van realitzar aportacions extraordinàries d'aigua des de Tous. En coordinació amb la CHJ, l'Aj. de València, regants, etc. i pel fet que les séquies s'estaven utilitzant per a transportar l'aigua de reg de l'arrossar (per tant, poc disponibles per a transportar aquestes aportacions extraordinàries), per primera vegada es va derivar aigua de Tous a través de barrancs, com els de Beniparrell o Picassent. De manera prèvia a la derivació es va fer un treball d'inspecció del llit i es van instal·lar barreres flotants per a evitar l'arrossegament de flotants. El cabal aportat va ser d'aproximadament 6 hm³ (dades proporcionades per CHJ).

A data 7 d'octubre de 2022, la població de *Najas* no sols s'havia mantingut, sinó que va créixer, arribant a ocupar 83 hectàrees, indicades en el mapa següent. Es considera que l'entrada d'aigua de bona qualitat que es va produir pels barrancs va ser determinant per a millorar l'aigua del llac, i per tant, per al creixement de macròfits i altres comunitats aquàtiques.

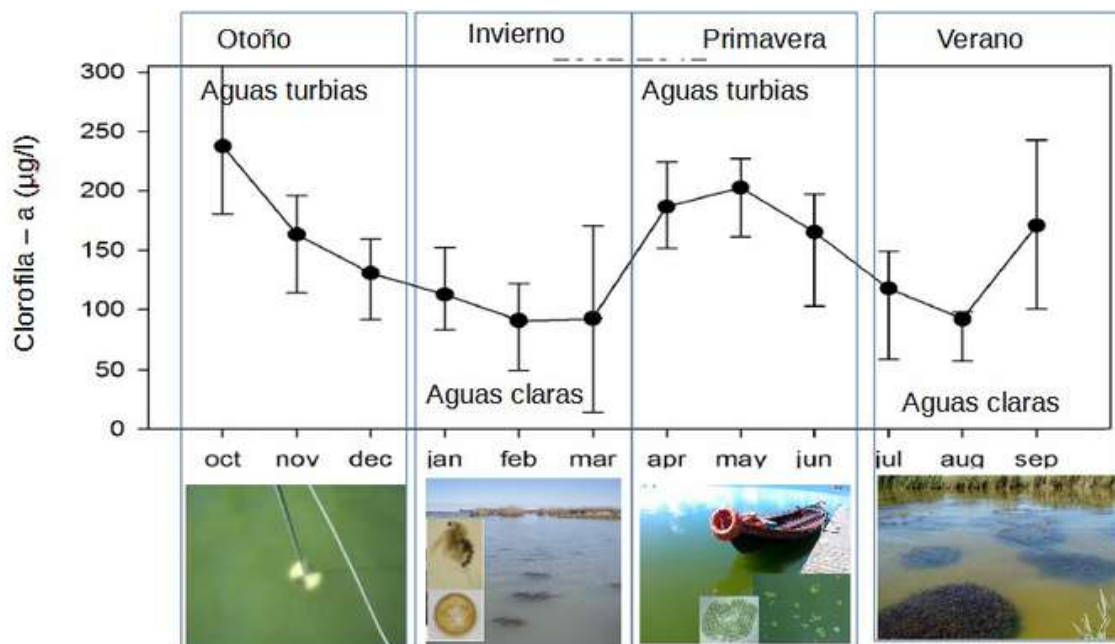


Aquesta gran superfície ocupada per la *Najas marina* va ser temporal a causa de les característiques d'aquesta espècie estacional.

Antecedents

A causa de la contínua, però lenta millora de l'estat de eutrofia del llac i l'augment gradual de transparència es comencen a detectar breus episodis de creixement de vegetació aquàtica. Aquests episodis s'observen principalment en dos moments de l'any: d'una banda, al final d'hivern, en la qual predominen macròfits de fulles flotants com *Miriophyllum*, *Ceratophyllum* i *Potamogeton* i per una altra, durant l'estiu, quan l'espècie predominant és *Najas marina*.

En la figura s'observa l'evolució típica de la clorofil·la al llarg de l'any, així com les característiques bàsiques de color i transparència.



Otoño y primavera: campos y acequias secas. Periodos de aguas turbias por estancamiento agua y elevadas temperaturas
 Invierno: Aguas claras tras desaguaje perellonà-flujo-, filtración por zooplancton invernal- *Daphnia*
 Verano: flujo agua por cultivo arroz y "agotamiento" nutrientes, menos fitoplancton

La conca hidrogràfica del Xúquer es troba en un estat quantitatiu bo. Això ha permès aportacions importants, que també es reflecteixen en els cabals d'eixida del llac. Segons els registres de la CHJ, quant a les eixides per les goles, el mes de juliol es van registrar 24'15 hm³, a l'agost 31,30 hm³ i al setembre 51,46 hm³. El volum desguassat durant juliol va ser superior al que sol ser habitual durant aqueix mes, de manera que va haver-hi una renovació de les aigües del llac.

Encara que en zones del nord-oest hi ha hagut aportacions d'aigua de molt bona qualitat (i creixement de *Najas*), en la resta del llac les concentracions de clorofil·la han sigut més elevades de l'habitual. Aquestes diferències respecte a altres anys poden tindre a veure amb les elevadíssimes temperatures estivals i els canvis patits en els cicles de cultiu de l'arròs, que ha sigut molt tardà, començant pràcticament al juliol.

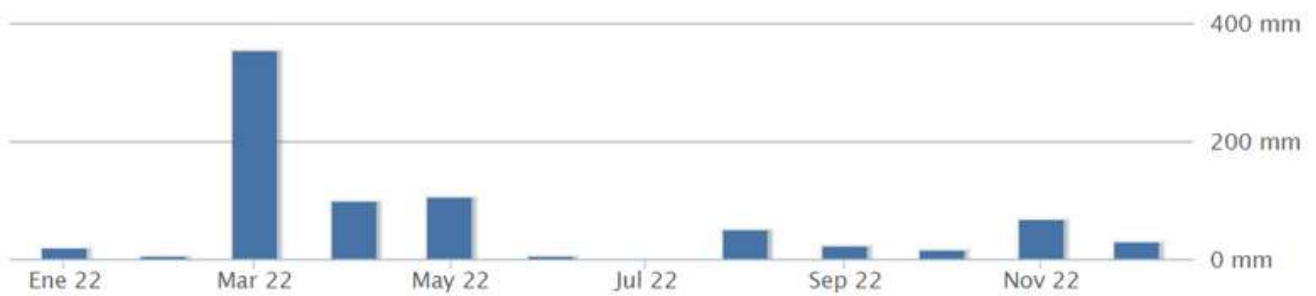
La coordinació amb la CHJ i l'Ajuntament de tots aquests episodis ha sigut important. A més, s'han realitzat exercicis de intercalibració de les concentracions de clorofil·la amb la Confederació Hidrogràfica del Xúquer, organització que també realitza les determinacions.

3.1.2 Factors hidro geomorfològics

Entrades i eixides

Precipitacions

Climatològicament, l'any 2022 va ser similar al 2021, però pluviomètricament més intens que anys anteriors. Segons dades de l'IVIA, la pluja es va distribuir temporalment de manera molt irregular, amb una precipitació total superior a 770mm. La meitat d'aquest valor es va donar durant un episodi extrem al març (borrasca Celia), que va retardar la campanya d'arròs. La resta de l'any, les precipitacions van ser molt menors de l'habitual, sobretot a la tardor.



Aportacions de l'arròs

Les pluges de març van determinar que en 2022 es retardara tot el cicle de l'arròs. La solta d'aigües es va realitzar en les següents dates:

Aportacions d'arròs	Data d'inici
Séquia Real del Xuquer	3 juny
Séquia de l'Or	10 juny
Séquia de Favara	3 juny
Cullera	6 juny
Sueca	30 maig

Aportacions ambientals

En aplicació dels acords aconseguits i reflectits en el Reial decret 35/2023, de 24 de gener sobre el pla hidrològic del Xúquer, s'han aportat per primera vegada cabals ambientals. Per a la inundació hivernal s'ha aportat el següent cabal addicional a les aportacions de comunitats de regants:

Río		hm3
Xúquer	Séquia Real del Xúquer	6,46
Túria	Séquia de l'Or	1,17
	Séquia Favara i Favara-Poio	5,79
Total		13,42



Entrades per séquies



Séquies amb control periòdic dins del programa de seguiment de Zones humides, en les quals es determinen paràmetres fisicoquímics i cabals.

Es troben les séquies que venen del sud (en blau, amb major volum d'aigua), les del nord (morat), i les que venen de l'oest (verd).

Les séquies més cabaloses són Dreta i Overa, amb un cabal base aproximat de 450 i 600 l/s, respectivament. Durant l'època de reg augmenten fins a valors de 1500 o fins i tot 2000 l/s, mentre que en la perellonà se situen al voltant de 600-700 l/s.

En Campets i Alqueresia s'han mesurat cabals base pròxims als 150 l/s, arribant fins a 800 l/s durant l'època de reg.

Respecte a les séquies del nord, en Fus, Ravisanxo i Nova d'Alfagar es registren uns 200 l/s, encara que en èpoques diferents a la del cultiu d'arròs en moltes ocasions es troben estancades o seques.

Pel costat oest del llac arriben aigües directament a través de barrancs, o per séquies amb comportament de barranc, amb molt poc cabal. Per ací es mesuren entre 50 i 150 l/s durant l'època de reg, i se solen mantindre seques la resta del temps. No obstant això, després d'episodis de pluges poden portar cabals importants, com va ocórrer durant els mesos de primavera de 2022.

Finalment, la nova séquia de l'Or-Pinedo ha aportat uns 18 hm³ durant la temporada del cultiu de l'arròs. Durant el mes de desembre també va entrar aigua des del Túria, amb un cabal de 377 l/s.

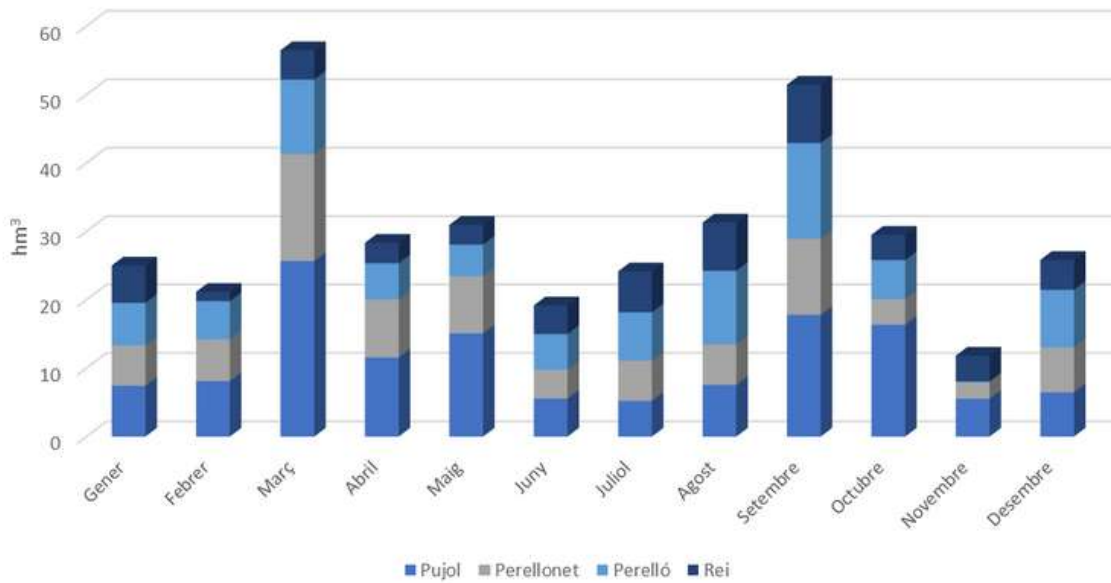


Eixides per les goles

En la següent taula es mostren dades de 5 anys del volum d'aigua evacuat a través de les goles, en hm³, on es pot observar la tendència contínua a l'alça. (Dades CHJ).

	2018	2019	2020	2021	2022
Gener	8	16	46	51	25
Febrer	19	15	26	27	21
Març	18	19	15	15	56
Abril	10	22	23	13	28
Maig	17	23	20	19	31
Juny	32	22	35	31	19
Juliol	15	27	22	28	24
Agost	15	30	29	46	31
Setembre	30	42	33	60	51
Octubre	17	10	6	4	30
Novembre	53	33	44	19	12
Desembre	16	31	23	14	26
Total	249	290	324	328	355

Salidas por gola 2022



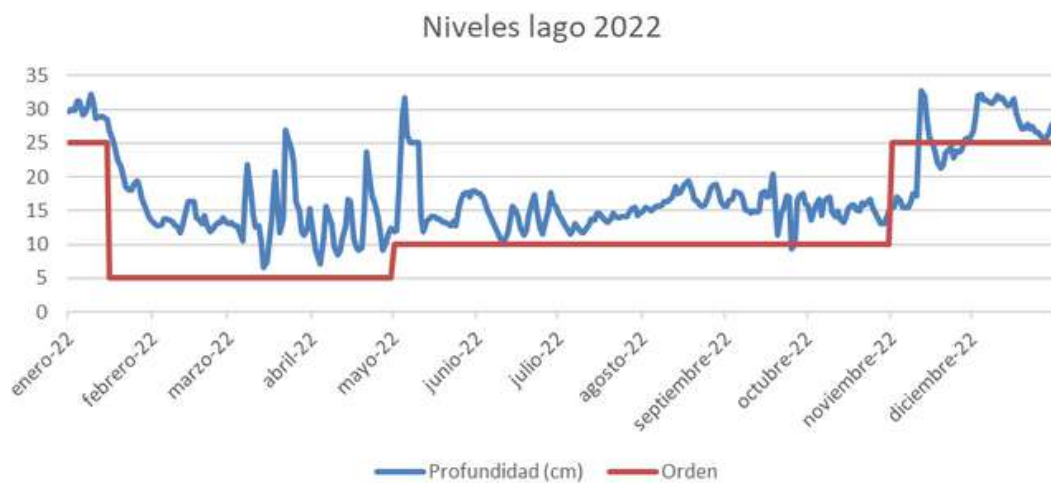
En 2022 destaquen les eixides de març per pluges, i les de setembre per buidatge de l'arrossar (més de 50 hm³ cada mes).



Variacions de nivell del llac i hidroperíode

La gràfica mostra en blau els nivells registrats segons dades de la CHJ (<https://aps.chj.es/siajucar/>) respecte als nivells establerts en l'ordre 5/2018, de Conselleria, relatiu al nivell del llac i la comunicació amb la mar.

Com és habitual, el moment més discordant s'observa al novembre, data que coincideix amb la inundació hivernal dels camps. Segons l'ordre, a partir de l'1 de novembre el llac ha d'estar a 25 cm a causa de la inundació hivernal. No obstant això, i excepcionalment, a causa del retard de la temporada 2022 amb el cultiu de l'arròs, a data 26 d'octubre es publica una resolució sobre l'ajornament del tancament de comportes per a l'inici de la Perellonà, amb el que es retarda la inundació.



Nivells mesurats en el llac (blau), juntament amb el nivell marcat per l'Ordre (roig). Dades segons CHJ.

MARJAL / ARROSSAR

A causa de les pluges de març (gràfica de precipitació), va haver-hi un retard en el cicle del cultiu d'arròs. La inundació primaveral es dona durant la primera quinzena de juny, com s'observa en les imatges de teledetecció (UV), corresponents als dies 4, 9 i 19 de juny, respectivament:

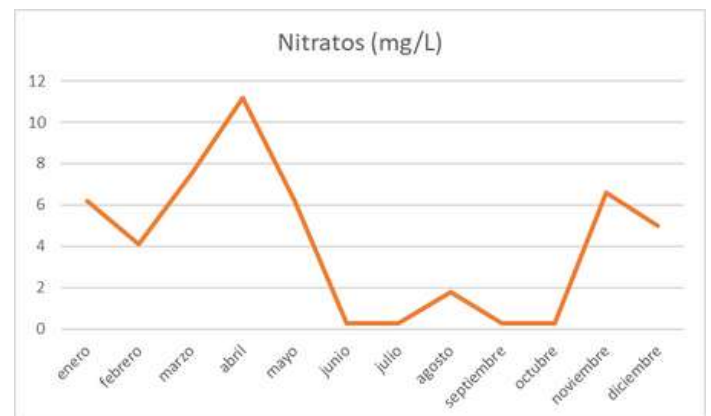
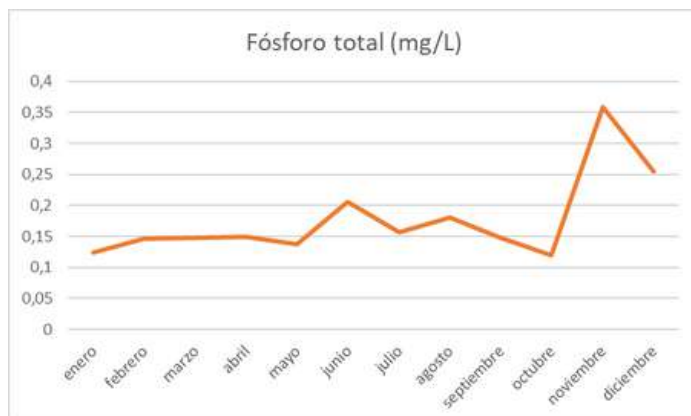
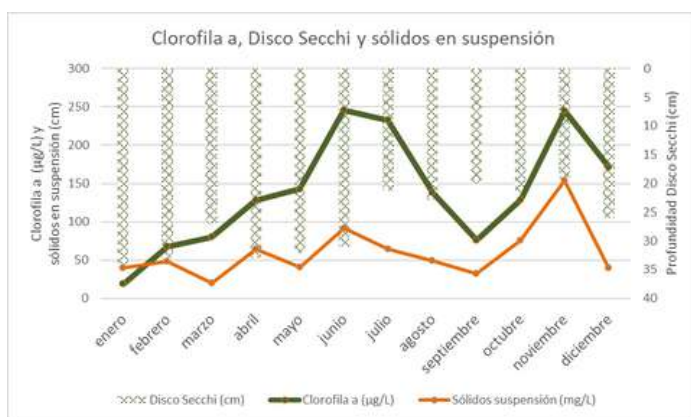


Aquest retard, juntament amb les particulars condicions que es van donar durant l'estiu respecte a temperatura i humitat van ser propicis per a la propagació del fong *Pyricularia*, que afecta l'arrossar. Sobre aquest tema, i després de prospeccions de Sanitat Vegetal on es van detectar símptomes en reservoris, es va determinar mitjançant Resolució l'aplicació de fungicides via aèria (Azoxistrobin + difenocona)

3.1.3 Factors fisicoquímics

LLAC - Cicle anual 2022

A continuació es mostren les gràfiques d'evolució corresponents als diferents paràmetres fisicoquímics del llac analitzats durant l'any 2022.



La clorofil·la a registra una mitjana anual d'uns 140 µg/L, amb un màxim que es retarda a juny (més elevat que anys anteriors) i mínim al gener (més baix que els anys previs). S'observa la típica variació estacional habitual (menor concentració a l'hivern i al final del cultiu de l'arros), pràcticament tot l'any s'obtenen nivells que superen la eutrofia. Com ocorre anualment, després de permetre la circulació d'aigua sobre el mes de maig per a la inundació primaveral, s'afavoreix la disminució de la concentració de clorofil·la i la millora de la qualitat d'aigua. Cal indicar que els valors corresponents al mes de març s'han obtingut a través d'estimació, ja que no es van poder obtenir les dades d'aqueix mostreig.



Quant a la temperatura màxima del llac, es registra un constant increment any rere any.

Cal ressaltar que en 2022 es va obtenir el valor màxim registrat en el llac des dels inicis del seguiment, corresponent al 8 d'agost, amb **31'98 °C**

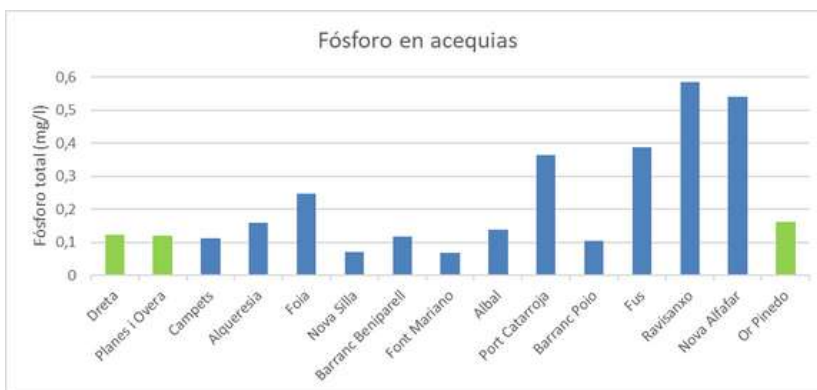
2020	28.5 °C
2021	30.38 °C
2022	31.98 °C

Aquest paràmetre sens dubte és un factor fonamental per al creixement d'algues, afavorint el seu augment massiu i dificultant la disminució de clorofil·la.

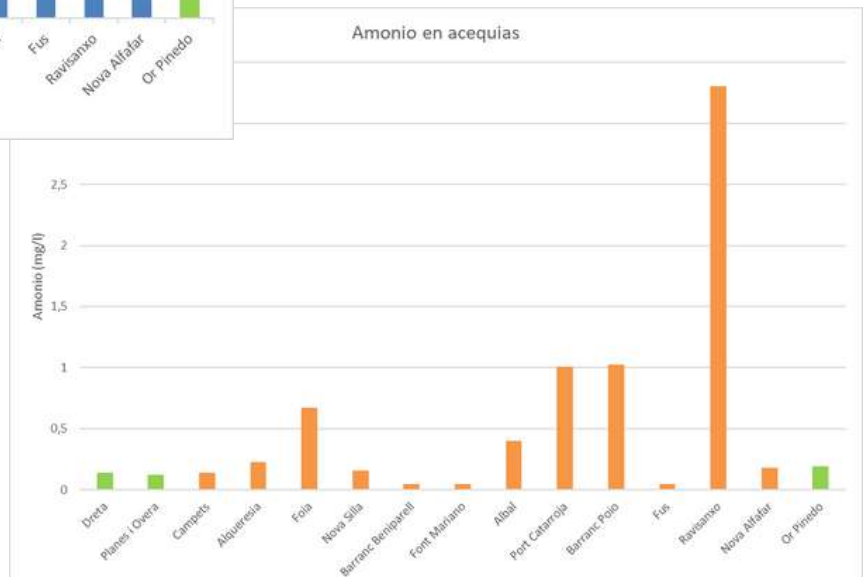
SÉQUIES

Com s'ha indicat anteriorment, les aportacions de nitrogen i fòsfor són determinants perquè es produïska l'eutrofització. Aquestes mesures s'obtenen a través de la presa de mostres tant en el llac, com en les diferents séquies, sent en algunes d'aquestes últimes on es troben majors concentracions.

Quant als nivells de **fòsfor**, es considera que la mitjana anual ha de situar-se en un màxim de 0'1 mg/l. Encara que en algunes séquies es registren valors puntuals de fins a 0'82 mg/L (Nova d'Alfagar, octubre), en les séquies que aporten major cabal al llac (en verd) la concentració mitjana anual se situa entre 0'1 i 0'2 en tots els casos:

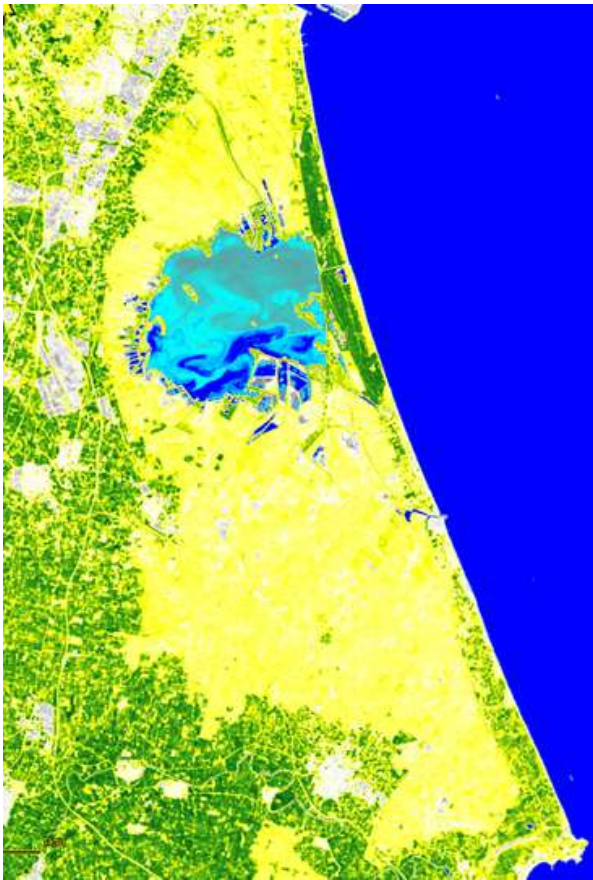


Respecte als valors d'**amoni**, per a evitar toxicitat a fauna aquàtica es determina que la seua concentració ha de ser menor d'1 mg/l. Destaca la séquia de Ravisanxo, amb valors mitjans superiors a 3'3 mg/l. En el límit se situen el port de Catarroja i el barranc del Pedrís. La resta de séquies es mantenen en nivells inferiors a l'estipulat.

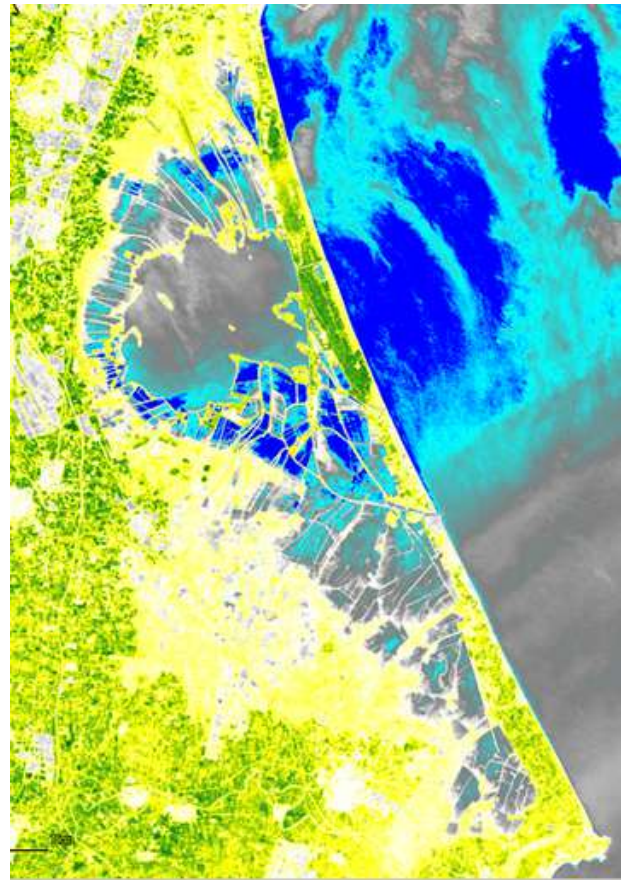


Teledetecció extensió inundació hivernal 2022

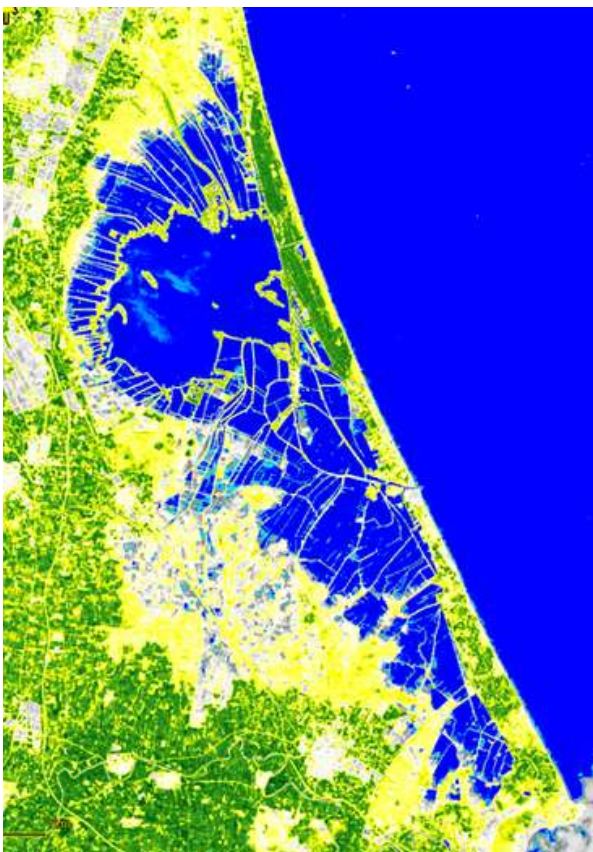
10 novembre



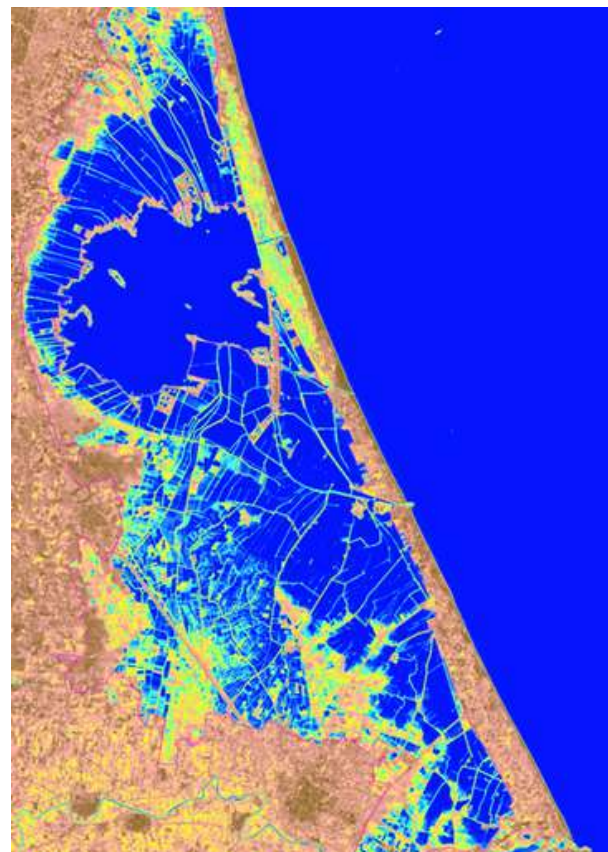
25 novembre



3 de decembre



16 de decembre **10.500 ha**

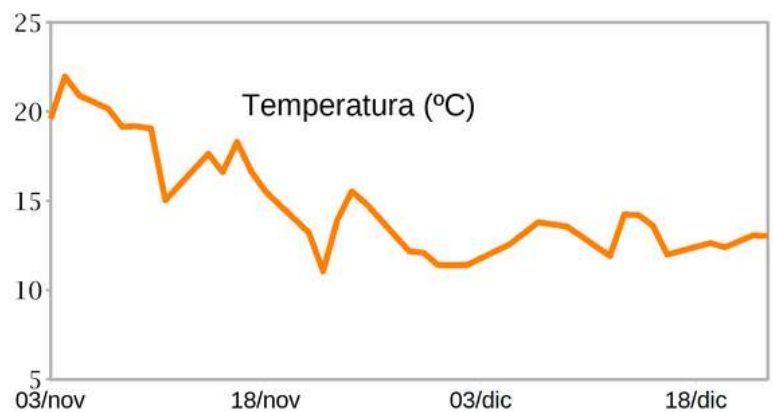


Tots els anys es realitza un seguiment d'anòxies. Aquesta campanya es va realitzar durant 10 setmanes, des del començament de la inundació hivernal fins al 15 de gener. La finalització del seguiment es va determinar per les baixes temperatures ambientals (i el consegüent alentiment de la descomposició).

La vigilància va ser principalment en zones baixes, més susceptibles a anòxies, i aquesta es va intensificar després de la detecció d'algun punt anòxic (<2 mg/l o <16% O₂), o *hipòxico (<*4mg/l o <18% O₂).

La vigilància in situ s'ha completat amb l'estudi de teledetecció de la UV, descrit en la pàgina següent.

Resumen anoxias 2022	Nº
Puntos muestreados	100
Puntos con anoxia	8
Nº análisis aguas	720



Com a conclusions, es pot ressaltar:

- Vigilància exhaustiva: 720 anàlisi en més de 100 punts diferents.
- No s'han detectat situacions preocupants; els dèficits d'O₂ han sigut localitzats i durant curts períodes de temps.

A causa del retard de la collita en 2022, s'endarrereix també el tancament de les comportes de les goles (i per tant, l'inici de la Perellonà). La imatge adjunta correspon al 6 de novembre, quan encara quedaven algunes parcel·les per segar (i altres amb rebrots).

Des del dia 16 de novembre es realitzen aportacions, tant des del Xúquer com des del Túria. Durant aqueix mes es comptabilitzen 5'68 hm³ des del Xúquer, i 2 hm³ des del Túria.

Al desembre aquests aporten passen a ser de 0'78 hm³ i 2'5 hm³ mensuals, respectivament.

De manera conjunta, durant la Perellonà, s'han introduït en el llac un total de quasi 11 hm³.



Determinació de plaguicides

Durant 2022 s'han registrat els següents valors mitjans en el llac dels plaguicides indicats:

PLAGUICIDAS 2022 (µg/L)							
Mes	Acetamiprid	Azoxitrobin	Bentazona	Glifosato	Penoxsulam	Pirimetanilo	Tebuconazole
junio						0,04	
julio			0,70		0,20	0,04	
agosto	0,13	0,29	15,13			0,01	0,11
septiembre	0,16	1,69	9,89	0,26		0,02	0,10
octubre		1,50	3,94			0,01	
noviembre		0,22	2,01			0,02	
diciembre			1,21			0,07	

Acetamiprid: És un insecticida que sol aplicar-se a principis de juliol, i es continua detectant durant els dos mesos següents. Els valors màxims no arriben al límit de risc crònic.

Azoxistrobina: És un fungicida actualment utilitzat al parc per a combatre la *piricularia*. El seu llindar de risc crònic per a organismes aquàtics se situa en 0'32 migrem/L.* Com s'observa en la taula (cel·les acolorides), després de la seua aplicació i durant els mesos d'agost, setembre i octubre, els valors analitzats són superiors al llindar indicat. és d'aplicació terrestre, encara que anualment es publica una resolució que autoritza la polvorització amb mitjans aeris.

Bentazona: Es tracta d'un herbicida de contacte que, aplicat en postemergència del cultiu i de les herbes a controlar, resulta selectiu en diversos cultius (entre ells, gramínies). Encara que els valors trobats són els més elevats, en *principio no suposen tant risc per als organismes aquàtics com el fitosanitari anterior.

Glifosato: Aquest herbicida es detecta una única vegada en el llac, però la seua presència és constant en nombroses séquies en els mostrejos realitzats des de maig fins a octubre.

Penoxulam: és un herbicida sistèmic de post-emergència per al cultiu d'arròs, dirigit a controlar la *Echinochloa*. El llindar de risc crònic per a aquest producte se situa en 0'33 migrem/L, trobant-se valors de 1'37 al juny, en la séquia Dreta.

Pirimetanilo: es tracta d'un fungistàtic postcollita que s'utilitza principalment per a cítrics emmagatzemats. La seua presència tant en el llac, com en les séquies és constant.

Tebuconazole: fungicida NO permès per al cultiu de l'arròs, trobat en els mesos d'agost i setembre en els mostrejos que es realitzen en les zones nord i centre del llac.

Tots aquests productes fitosanitaris consten com a tòxics o molt tòxics per als organismes aquàtics, sent tots ells (excepte el acetamiprid) amb efectes duradors

Donada l'escassetat d'estudis, és necessària la investigació dels efectes d'aquests i altres plaguicides per a poder determinar la sensibilitat de l'ecosistema, així com les seues repercussions.



*DADES Universitat de València

3.2. Conservació de flora.

Les principals activitats que es desenvolupen en el Centre Aquícola del Palmar amb flora aquàtica corresponen a treballs de conservació d'espècies amenaçades, programes de restauració vegetal i seguiment i control d'espècies exòtiques invasores (EEI).

3.2.1 Seguiments

• Censos i prospeccions

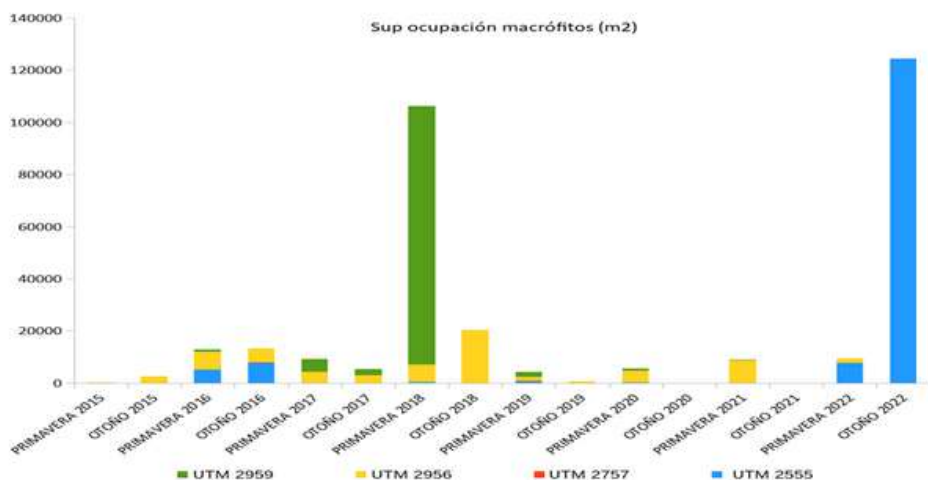
Durant 2022 es continuen els treballs de prospecció, cens, cartografiat i estudi de la distribució de les espècies de flora aquàtica amenaçada incloses en els llistats valencians d'espècies protegides de flora i fauna (Ordre 6/2013).

Cens i prospeccions d'espècies amenaçades en 2022. Zones d'actuació.

Red Natura	Espècie	AM*	Paratge	Resultats
LIC l'Albufera	<i>Nymphaea alba</i>	EP	Ullal de la Mula	120 m2
	<i>Nymphaea alba</i>	EP	MRF La Llacuna d'Algemesí	295 m2
	<i>Utricularia australis</i>	EP	Mallada Nova del Canyar, El Saler	0 m2

*Categoria de protecció: Ordre 6/2013: EP (en perill), VU (vulnerable), PNC (protegida no catalogada), VI (vigilada).

Durant 2022 s'ha continuat amb els treballs de seguiment dels macrófits de l'Albufera iniciats en 2015, en col·laboració amb l'Oficina Tècnica Devesa-Albufera del Ajuntament de València. En 2022 s'ha realitzat la campanya de primavera i la de tardor. Les espècies localitzades en aquest any ha sigut *Myriophyllum spicatum*, *Najas marina*, *Potamogeton nodosus*, *Potamogeton crispus* i *Potamogeton pectinatus*.



Superfície d'ocupació de macrófits (m²) 2022



• Seguiment i control de flora aquàtica invasora.

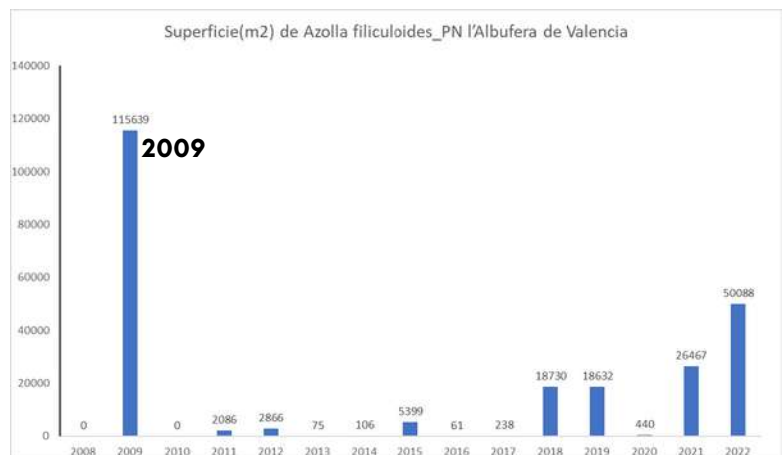
Flora aquàtica invasora objecte de seguiment en el PN de l'Albufera en el 2022.

Espècies Flora Aquàtica Invasores	Origen
<i>Azolla filiculoides</i> . (Falaguera aquàtica)	Nord, centre i Sud-amèrica
<i>Ludwigia grandiflora</i> . (Prímula d'aigua)	Sud-amèrica



Azolla filiculoides

En 2022 s'ha realitzat una campanya de prospecció de la població de *Azolla filiculoides* al Parc Natural durant la primavera-estiu. La població d'aquesta falaguera va en augment considerablement respecte a anys anteriors a causa de la gran proliferació en el Tancat de la Pipa, encara que igualment va desaparèixer als pocs dies després de la seua aparició.



Ludwigia grandiflora

En 2022 les localitzacions i superfícies de *Ludwigia grandiflora* apareguda en el PN l'Albufera són les següents:

TM	Paratge	Data	Superfície (m2)
Sueca	Carreró de Sueca	20/06/2022	2334
Sueca	Séquia d'arrossar	20/06/2022	6
Sollana	Ulls d'autovia A38	20/06/2022	50
Sollana	Arrossar	09/09/2022	10



• **Seguiment i control de flora invasora.**

Control: l'acció de l'autoritat competent o l'autoritzada o supervisada per aquesta, destinada a reduir l'àrea de distribució, limitar l'abundància i densitat o impedir la dispersió una espècie exòtica invasora (Reial decret 1628/2011, de 14 de novembre, pel qual es regula el llistat i catàleg espanyol d'espècies exòtiques invasores.)

Total d'espècies vegetals retirades . * Espècies ornamentals

EEI retirades	Exemplars Ud/m ³	Paratge/Lloc	Terme municipal
<i>Pennisetum setaceum</i>	92 ud	Séquia de la Foia	Sollana
<i>Pennisetum sp.</i>	3 ud	Séquia karting de las palmeras	Sueca
<i>Azolla</i>	14 m ³	Séquia de l'Or	Massanassa
		Tancat de Milia	Sollana
<i>Agave americana</i>	2869 ud	Dunes platja Bega de mar	Sueca
	8 m ³	Dunes platja del Dossel	Cullera
<i>Yucca</i>	341 ud	Dunes platja Bega de mar	Sueca
		Dunes platja Perellonet	València
		Dunes platja del Rey	Sueca
	4 m ³	Dunes platja Bega de mar	Sueca
<i>Yucca elenphatites</i>	15 m ³	Devesa	València
<i>Ludwigia sp</i>	2 m ³	Devesa	València
<i>Ludwigia grandiflora</i>	2 ud	El carrerot Perello	València
<i>Nerium oleander</i> *	426 ud	Dunes platja Perellonet	València
<i>Oenothera biennis</i>	210 ud	Dunes platja de Motilla	Sueca
<i>Nicotiniana glauca</i>	20 ud	Dunes platja del Dossel	Cullera
<i>Lantana camara</i>	15 ud	Dunes platja del Dossel	Cullera
<i>Arundo donax</i>	155 ud	Tancaeta de burriel	Massanassa
		Ullal de Forner	Sollana
<i>Crassula ovata</i>	1 m ³	Devesa	València
<i>Áloe vera</i> *	1 m ³	Devesa	València
<i>Ficus carica</i> *	7 ud	Ullal de Senillera A	Albalat de la Ribera
<i>Carpobrotus edulis</i>	259,5 m ³	Dunes platja Bega de mar	Sueca
		Dunes platja Perellonet	València
		Dunes platja del Rey	Sueca
		Dunes platja del Dossel	Cullera

al com s'especifica en la taula i dins de les tasques realitzades de tractament de vegetació així com de regeneració de dunes es van retirar del mitjà 14 espècies exòtiques invasores diferents a més de 3 espècies ornamentals no apropiades en l'hàbitat que es trobaven.

Els entorns d'aquestes actuacions s'han realitzat en séquies, tancats de Milia i Burriel, Ullal de Senillera i Ullal de Forner, així com la franja litoral de les dunes el Perellonet i dunes de les platges de Sueca i Cullera.

Puntualitzar que s'ha detectat tant en séquies i llac l'espècie invasora *Azolla filiculoides*, es van retirar 14 m³ entre la Séquia de l'Or i el Tancat de Milia.

La falaguera d'aigua (*Azolla filiculoides*) és una planta exòtica invasora que entapissa la superfície de les aigües, alterant greument els ecosistemes aquàtics. És endèmica de Sud-amèrica, però ha recorregut el món per diverses causes. Entre elles està el seu ús com a planta decorativa en aquaris, des d'on aconseguix els desguassos d'alguna manera o una altra, aconseguint rius, canals i llacunes.

En la Gola de Pujol en la pineda, es retirà, 15m³ de *Yucca elenphatites*, 1m³ de *Crassula ovata*, 1m³ d'*Aloe vera*.

Ressaltar la retirada a la Platja de Motilla(Sueca) de *Oenothera*, comunament anomenada onagra, nadiua d'Amèrica del Nord. De les seues llavors s'extrau l'oli d'onagra utilitzat com a analgèsic i per a trastorns de la pell. La seua presència en les dunes amenaça amb desplaçar dels seus nínxols ecològics a les espècies autòctones.

L'erradicació d'aquesta espècie es realitza de manera manual sent necessari actuar diversos anys seguits fins a eliminar les llavors que romanguen en el sòl.

També en la Séquia de la Foia, Sollana es van retirar 92 plantes de *Pennisetum setaceum*, coneguda com "rabogato". Aquesta planta originària d'Àfrica oriental va ser introduïda com a ornamental en jardins, rotundes...

Constitueix un greu problema que posa en risc l'equilibri de l'ecosistema. Competeix molt eficaçment amb les plantes autòctones a causa de les seues característiques.

És piròfita, amiga del foc, la calor del foc afavoreix la germinació de les seues llavors amb el que disposa una alta adaptació a la radiació solar intensa i a les altes temperatures.

Les seues llavors, en condicions desfavorables per a la germinació, poden romandre viables en el sòl durant ó a 30 anys. Amb el risc d'una alta capacitat de dispersió A més, pot rebrotar d'arrel.



Retirant *Yucca* en el cordon dunar



Retirant *Azolla* en el Tancat de Milia



Retirant *Oenothera biennis*



Retirant *Pennisetum setaceum*

3.2.2 Actuacions.

• Treballs de plantació de peus de flora aquàtica autòctona amenaçada i estructural.

Durant 2022 i seguint amb les actuacions realitzades en els últims anys, es contínuia els treballs de producció de flora aquàtica autòctona amenaçada i estructural, per a la restauració ecològica de les zones humides de la Comunitat Valenciana, la majoria incloses en la Xarxa Natura 2000.

En el PN de l'Albufera s'han plantat un total de **5.354 exemplars** que corresponen a **14 espècies diferents**. S'ha plantat en **12 paratges** diferents dins del PN.

Espècies plantades, la seua categoria de protecció (AM) [EP (en perill), VU (vulnerable), PNC (protegida no catalogada), VI (vigilada) i DH (Directiva Hàbitats)] i nombre de plantes per espècie:

TÀXON	AM	Núm. PLANTES
<i>Kosteletzkya pentacarpos</i>	DC	385
<i>Scutellaria galericulata</i>	PNC	154
<i>Lonicera biflora</i>	PNC	145
<i>Carex eleata</i>	PNC	280
<i>Iris pseudacorus</i>		600
<i>Cladium mariscus</i>		502
<i>Juncus subnodulosus</i>		259
<i>Hydrocotyle vulgaris</i>	VI	1700
<i>Scirpus lacustris subsp. tabernaemontani</i>		480
<i>Thelypteris palustris</i>	PE	50
<i>Lemna trisulca</i>	PE	700
<i>Teucrium scordium subes. scordioides</i>		30
<i>Erianthus rauenuae</i>		24
<i>Triglochin barrelieri</i>	VU	45

Paratges on s'han realitzat les plantacions, depenent de l'hàbitat requerit per cada espècie, i els termes municipals (TM) al qual correspon cada paratge:

PARATGE	TM
Fangaret	Valencia
Mata de la Barra	Valencia
Tancat de l'Estell i Rojas	Sueca
Tancat de Baldoví	Valencia
Tancat de l'illa	Sueca
Llacuna de Algemesí	Algemesí
Séquia Real del Xúquer	Albal
Ullal Font del Forner	Sollana
Motor de Càbiles	Valencia
Tancat de la Pipa	Valencia
Mallada del Canyar	Valencia
Ullal de Baldoví	Sueca

3.3. Conservació de fauna.

3.3.1 Seguiments

• Seguiment de l'avifauna

La Conselleria d'Agricultura, Medi Ambient, Canvi Climàtic i Desenvolupament Rural, a través de l'Oficina de Gestió Tècnica del Parc Natural de l'Albufera, duu a terme un seguiment periòdic de la biodiversitat de l'aquest espai protegit, especialment de la comunitat d'ocells. De la mateixa manera, es desenvolupen una sèrie d'accions encaminades a millorar el grau de coneixement de les diferents espècies de fauna i flora, així com el desenvolupament d'un programa de restauració d'ambients degradats i/o fràgils, a més de coordinar tot tipus d'actuacions dutes a terme en el seu àmbit d'actuació, algunes d'elles corresponents a diferents Serveis o unitats orgàniques adscrites a la citada Conselleria.

Com tots els anys, en 2022 la Direcció General de Medi natural va contractar la realització de censos d'avifauna en l'àmbit del parc, especialment els ocells catalogats que crien i que són especialment vulnerables.

L'entitat SEO/BirdLife amb la qual la Generalitat Valenciana manté un conveni de col·laboració per a actuacions en aquest parc natural, realitza els censos amb la col·laboració dels guardes del parc i personal de l'Ajuntament de València.

El seguiment de l'avifauna aquàtica en l'àmbit particular de la ZEPA Albufera de València, permet obtenir la informació necessària per a complir amb les obligacions de l'administració en matèria de seguiment de les poblacions nidificants, migratòries i hivernants recollides en la Directiva Ocells (Directiva 2009/147/CE del Parlament Europeu i del Consell, de 30 de novembre de 2009, i les obligacions del qual són transferides a les administracions regionals mitjançant la Llei 42/2007, de Patrimoni Natural i Biodiversitat).



A continuació es procedeix a resumir la informació oferida pel document tècnic "**Censos d'Ocells Aquàtics Hivernants en les Zones Humides de la Comunitat Valenciana. Any 2022**", podent consultar, si ho desitja, el document complet en Annexos.

RESUM DELS RESULTATS DE LA TEMPORADA HIVERNAL 2022

És el període hivernal el moment en què el Parc Natural de l'Albufera rep el major nombre d'ocells i en el qual queda justificada la importància d'aquesta zona humida en el context europeu. Aquesta situació, en gran manera, es troba condicionada a la disponibilitat d'una extensa superfície d'arrossars que roman inundada durant uns quants mesos i és un dels ambients més explotats pels ocells aquàtics.

Conéixer la dinàmica dels ocells durant el període hivernal, així com de les variacions registrades relacionades amb la gestió del hàbitat (arrossars) com de la pràctica cinegètica suposa una eina d'indubtable valor.

Del total d'ocells censats en la Comunitat Valenciana (159.135 ocells aquàtics), més de 108.000 es van concentrar en l'Albufera (**el 68% del total**), seguit molt des de lluny pel de el Profund amb una mica menys de 12.000 (el 7,5%).

El 2022 ha sigut un bon any per a ocells les aquàtiques, sobretot a causa d'unes poques espècies que han disparat els seus contingents principalment en l'Albufera.

Recupera la seua població en la Comunitat Valenciana la garceta comuna, amb prop de 5.000 exemplars, quasi totes en l'Albufera.

Altres màxims històrics s'han donat en el sirlot, amb la increïble xifra de 21.462 exemplars en la Comunitat Valenciana, d'ells quasi 20.000 en l'Albufera, i flamenc amb 12.585, més de 7.300 en l'Albufera i 3.300 a les Salinas de Santa Pola.

Del total d'ocells censats en la Comunitat Valenciana en 2022 el 68% es van concentrar en en l'Albufera.



La ZEPA l'Albufera ha albergat durant aquest hivern un total de 108.298 ocells aquàtics hivernants, la major xifra registrada en els últims anys.

Taula 1. Cens d'ocells aquàtics en la Zepa Albufera en els últims 10 anys.

Año	2013	2014	2015	2016	2017	2018	2019	2020	2021	2022
	73.264	85.419	67.033	74.953	77.295	89.333	75.244	79.598	75.812	108.298

Censos realitzats per:

SEO/BirdLife: Diana Ferrís, Antonio Castelló.

Servei Conservació Ambients Aquàtics: Pablo Vera, J. Ignacio Dies, Miguel Chardí.

Servei Devesa-Albufera, Ajuntament de València: David Herrera.



Ocells censats al Parc Natural de l'Albufera:
Taula 2: Censos d'Ocells Aquàtics Hivernants en les Zones Humides de la Comunitat Valenciana. DATA: 01/22

SOMORMUJOS	Nombre d'exemplars		
<i>Tachybaptus ruficollis</i>	48	<i>Aythya ferina</i>	142
<i>Podiceps cristatus</i>	15	<i>Aythya nyroca</i>	1
<i>Podiceps nigricollis</i>	23	<i>Aythya fuligula</i>	9
		<i>Anas querquedula</i>	1
		<i>Marmaronetta angustirostris</i>	11
CORMORANES		RÁLIDOS	
<i>Phalacrocorax carbo</i>	860	<i>Gallinula chloropus</i>	382 (+)
ARDEIDAS		<i>Rallus aquaticus</i>	14
<i>Ixobrychus minutus</i>	10	<i>Porphyrio porphyrio</i>	97
<i>Ardea purpurea</i>	1	<i>Fulica atra</i>	940
<i>Nycticorax nycticorax</i>	216	LIMÍCOLAS	
<i>Bubulcus ibis</i>	546	<i>Himantopus himantopus</i>	850
<i>Egretta garzetta</i>	4.606	<i>Recurvirostra avosetta</i>	51
<i>Casmerodius albus</i>	284	<i>Charadrius hiaticula</i>	29
<i>Ardea cinerea</i>	1.645	<i>Charadrius alexandrinus</i>	35
MORITOS Y ESPÁTULAS		<i>Pluvialis apricaria</i>	286
<i>Plegadis falcinellus</i>	19.686	<i>Pluvialis squatarola</i>	23
<i>Platalea leucorodia</i>	112	<i>Vanellus vanellus</i>	1.587
FLAMENCOS		<i>Numenius arquata</i>	1
<i>Phoenicopterus roseus</i>	7.381	<i>Actitis hypoleucos</i>	4
ANÁTIDAS		<i>Calidris alba</i>	40
<i>Tadorna tadorna</i>	476	<i>Calidris minuta</i>	40
<i>Anas penelope</i>	26	<i>Calidris alpina</i>	1.041
<i>Anas strepera</i>	20	<i>Philomachus pugnax</i>	209
<i>Anas crecca</i>	6.869	<i>Gallinago gallinago</i>	283
<i>Anas platyrhynchos</i>	11.919	<i>Limosa limosa</i>	62
<i>Anas acuta</i>	174	<i>Tringa totanus</i>	2
<i>Anas clypeata</i>	8.403	<i>Tringa erythropus</i>	46
<i>Netta rufina</i>	5.383	<i>Tringa nebularia</i>	71

LIMÍCOLAS (continuació)	Nombre d'exemplars
<i>Tringa ochropus</i>	23
<i>Tringa glareola</i>	1
<i>Calidris canutus</i>	2
GAVIOTAS Y CHARRANES	
<i>Larus ridibundus</i>	26.275
<i>Larus audouinii</i>	20
<i>Larus fuscus</i>	6.808
<i>Larus michahellis</i>	25
<i>Larus genei</i>	2
<i>Sterna sandvicensis</i>	29
RAPACES	
<i>Pandion haliaetus</i>	3
<i>Circus aeruginosus</i>	150



RESUM DEL SEGUIMENT DELS OCELLS AQUÀTICS NIDIFICANTS 2022

Al llarg de 2022 s'ha tractat d'avaluar la població reproductora d'ocells aquàtics al Parc Natural de l'Albufera. Per a això, s'ha dut a terme un seguiment periòdic de les principals localitats de cria en aquest espai i s'ha procedit a la realització de diferents mostrejos i censos, amb diferents col·laboracions.

L'informe tècnic es realitza per encàrrec del Servei de Gestió d'Espais Naturals Protegits de la Direcció General de Medi natural i Avaluació Ambiental de la Conselleria d'Agricultura, Desenvolupament Rural, Emergència Climàtica i Transició Ecològica de la Generalitat Valenciana (expedient CMENOR/2022/07N06/81).



Equip de cens:

L'equip de cens de SEO/BirdLife que va treballar en l'obtenció de les dades recollides en aquest informe va estar format per Antonio Castelló, María Antón, Anna Valentín, Diana Ferrís, i la col·laboració de Pedro Marín (GOTUR), Adolfo Torres, Antonio Puerto i Yanina Maggiotto. A més, s'ha sumat informació aportada puntualment per barquers sobre la presència de parelles reproductores d'aquelles espècies que nidifiquen en canals navegables.

Per a realitzar el cens d'ocells nidificants en 2022 es va comptar també amb la col·laboració de:

- Generalitat Valenciana, Conselleria d'Agricultura, Desenvolupament Rural, Emergència Climàtica i Transició Ecològica. Direcció General de Medi Natural i d'Avaluació Ambiental. Servei de Gestió d'Espais Naturals Protegits. Parc Natural de l'Albufera: Mercè Vilalta, Evarist Gómez, Juan García.
- Generalitat Valenciana, Conselleria d'Agricultura, Desenvolupament Rural, Emergència Climàtica i Transició Ecològica. Direcció General de Medi Natural i d'Avaluació Ambiental. Servei de Vida Silvestre i Xarxa Natura 2000. Centre de Recuperació de Fauna "La Granja": Natalia Ramón i Daniel Mons.
- Servici Devesa-Albufera, Ajuntament de València. Responsables dels censos en arrossars del terme de València i Alfafar, a més de l'àrea de reserva del Racó de l'Olla, i col·laborant en el cens de les colònies de ardeidas i sirlot: Pablo Vera, J. Ignacio Dies, Miquel Chardí, Guillermo García, Julián Gijón i David Herrera.
- VAERSA: Miguel Ángel Gómez Serrano.

A continuació s'ofereix la informació resumida oferida per el "Seguiment dels ocells aquàtics nidificants en l'Albufera de València - 2022", podent consultar, si ho desitja, el document complet en annexos.



Taula 3: Censos d'Ocells Aquàtics nidificants en l'Albufera.

En negreta espècies catalogades.

* Es tenen en compte les dades del cens d'ocells reproductors a l'hivern.

Escabussons	Nombre de parelles reproductores	Limícoles	Nombre de parelles reproductores
<i>Tachybaptus ruficollis</i>	28	<i>Himantopus himantopus</i>	408
<i>Podiceps cristatus</i>	24	<i>Recurvirostra avosetta</i>	38
		<i>Glareola pratincola</i>	14
		<i>Charadrius dubius</i>	8
		<i>Charadrius alexandrinus</i>	64
Ardeides	Nombre de parelles reproductores	Gavines i xatrac	Nombre de parelles reproductores
<i>Ixobrychus minutus</i>	60	<i>Larus melanocephalus</i>	1.017
<i>Nycticorax nycticorax</i>	211*	<i>Chroicocephalus ridibundus</i>	507
<i>Ardeola ralloides</i>	101	<i>Chroicocephalus genei</i>	242
<i>Bubulcus ibis</i>	1.445	<i>Larus audouinii</i>	250
<i>Egretta garzetta</i>	1.056	<i>Larus michahellis</i>	4
<i>Egretta alba</i>	1	<i>Sterna albifrons</i>	50
<i>Ardea cinerea</i> *	342	<i>Sterna hirundo</i>	298
<i>Ardea purpurea</i>	55	<i>Thalasseus sandvicensis</i>	651
<i>Plegadis falcinellus</i>	4.127	<i>Thalasseus elegans</i>	3
Ànecs	Nombre de parelles reproductores	Rapinyaires	Nombre de parelles reproductores
<i>Tadorna tadorna</i>	13	<i>Circus aeruginosus</i>	3
<i>Mareca strepera</i>	2		
<i>Anas platyrhynchos</i>	831		
<i>Spatula querquedula</i>	1		
<i>Anas clypeata</i>	0		
<i>Marmaronetta angustirostris</i>	4		
<i>Netta rufina</i>	33		
<i>Aythya ferina</i>	8		
Ràlids	Nombre de parelles reproductores		
<i>Rallus aquaticus</i>	21		
<i>Gallinula chloropus</i>	+		
<i>Porphyrio porphyrio</i>	102		
<i>Fulica atra</i>	35		
<i>Fulica cristata</i>	0		



Aspectes destacables:

Les àrees de reserva van concentrar més de la meitat de les parelles de **escabussonet**: Tancat de la Pipa (11 parelles), Tancat de l'Illa (3), Tancat de Milia (2), Racó de l'Olla (1), Ullal de Baldoví (1). **Aquestes dades reflecteixen clarament la capacitat de les àrees de reserva per a proporcionar aigua de qualitat i abundants preses.**



Les colònies de garses en l'Albufera de València **són un dels valors ornitològics més destacats de l'espai**, tenint una rellevància notable en l'entorn Mediterrani.

En 2022 van nidificar un total de **7.703 parelles** de 8 espècies de garses, juntament amb sirlots. Els resultats del cens van mantindre, per a la major part de les espècies, la tendència positiva iniciada en 2020.

Les excepcions van ser precisament les espècies catalogades, que no van arribar a aconseguir un estat de conservació favorable.

Els números per al **picaport** van confirmar el progressiu i mantingut increment de la població reproductora en l'Albufera, que en 2022 va ser un 54% major que en 2021.

La replaça de Zacarés es va mantindre com a nucli de nidificació de'ardeidas en 2022.

En relació al paper de les colònies d'ardeidas i picaport de l'Albufera respecte a la població total de la Comunitat Valenciana, s'observa que, malgrat l'augment de parelles nidificants del conjunt d'espècies (de quasi 2000 parelles), en l'Albufera s'està experimentant un descens continuat en el nombre de parelles (tendència desfavorable des de 2010) mentre que a mitjà termini la tendència dels últims anys és estable per al conjunt de la regió.

Sens dubte aquest fet torna a posar de manifest **la importància a nivell regional de les colònies establides en l'Albufera.**

Cal remarcar que les poblacions reproductores d'espècies de garses catalogades, com l'Agró roig i l'Oroval , no van mostrar signes de millora.

Destacar que el cicle del cultiu de l'arròs va tindre un inici marcadament tardà en 2022, a causa d'una climatologia humida a la primavera. Això va significar que la marjal va romandre sec durant el mes de maig, i no va ser fins a la segona setmana de juny quan es va començar a inundar. L'inici del període reproductor de garses i sirlots es troba sincronitzat amb la inundació dels camps d'arròs, i es creu que la falta d'hàbitat d'alimentació adequat en el moment en què tendeixen a establir-se les colònies de ardeidas podria haver tingut un efecte negatiu sobre l'èxit reproductiu d'almenys algunes d'elles.





La comunitat de **ànecs** nidificants en l'Albufera es compon, d'una banda, d'espècies generalistes com el coll verd, que mostra una dieta àmplia i variable, i els pollastres de la qual s'alimenten d'invertebrats en els camps d'arròs. D'altra banda, l'aiguamoll alberga també anátidas més especialitzades que depenen de l'existència de vegetació submergida, com ara el roncadell, el sivert, el boix o la rosseta.

La nidificació de les anátidas en 2022 va destacar per una forta disminució de la població local de coll verd.

L'inici de l'estació reproductiva va coincidir amb episodis de meteorologia extrema durant la primavera, i va seguir amb una marjal totalment seca durant el mes de maig, amb motiu dels treballs de preparació de parcel·les per al cultiu de l'arròs. Les dificultats marcades pels temporals primaverals, l'absència total d'hàbitat d'alimentació per a aquesta anátida en l'arrossar al maig, així com la falta d'àrees de nidificació i refugi al llarg de canals i séquies, degueren resultar fortament dissuasius per a la seua reproducció.



Aquesta inusual situació va estendre el fracàs reproductiu a grups com els ràlids i els limícoles.



Les àrees de reserva i més concretament els aiguamolls artificials van ser, un any més, els llocs en els quals van nidificar majoritàriament les espècies amb uns requeriments més estrictes de qualitat de l'aigua i de l'hàbitat, ja que alberguen una major qualitat d'hàbitat.

Resulten atractives per a espècies d'interés local com: el roncadell, l'ascle, el sivert, el boix i la rosseta.

És necessari ressaltar, no obstant això, que malgrat el paper de les àrees de reserva i en particular dels aiguamolls artificials, aquestes espècies sensibles no arriben a aconseguir un estat de conservació favorable.

Per als **ràlids** en 2022 es va observar, d'una banda una certa estabilitat en el nombre de parelles per a aquells tàxons associats a àrees amb una qualitat d'hàbitat relativament bona (reserves) i a l'orla de la llacuna: rascló, gall de canyar i fotja comuna. Per a espècies lligades a l'arrossar durant el període reproductiu com la polla d'aigua, es va apreciar no obstant això una acusada disminució en el nombre d'individus. Aquesta reducció numèrica es va trobar relacionada, sens dubte, amb una tardana inundació de l'arrossar a principis de juny, i amb la falta d'hàbitat d'alimentació, nidificació i refugi durant el mes de maig., es va apreciar no obstant això una acusada disminució en el nombre d'individus. Aquesta reducció numèrica es va trobar relacionada, sens dubte, amb una tardana inundació de l'arrossar a principis de juny, i amb la falta d'hàbitat d'alimentació, nidificació i refugi durant el mes de maig.

Les espècies de ràlids, amb l'excepció de la polla d'aigua, presenten una marcada associació a les zones de reserva, que alberguen un percentatge alt de parelles respecte al total censat en l'Albufera.



Pel que respecta als ocells **limícoles**, trobem espècies que es reproduïxen en l'arrossar, com la camallonga i el corriolet, i altres que es reproduïxen normalment en zones de reserva, amb major tranquil·litat i buscant platges i camps erms, com l'alena i la carregada, o en el litoral, com el corriol camanegre.

Els resultats del cens de 2022 mostren tendències dispars depenent de l'espècie, dels seus hàbits socials i dels requeriments per a establir els nius

En el cas de la **carregada**, catalogada com a **Vulnerable** en el Catàleg Valencià d'Espècies Amenaçades, es va observar una reducció de les seues localitats de reproducció en 2022.



El **corriol camanegre**, també catalogat com a **Vulnerable** en el Catàleg Valencià d'Espècies Amenaçades, va registrar 64 parelles en 2022. Aquest número va ser inferior al trobat en 2021 (74 parelles), però va estar encara en línia amb la recuperació que s'observa des de 2018. La reducció trobada es va deure, sobretot, a les limitacions que va trobar l'espècie a les platges de Cullera, on els temporals van reduir notablement l'hàbitat de nidificació.

La recuperació de l'espècie al parc natural es deu en gran manera a la posada en marxa de diverses actuacions al llarg del litoral en 2020, les quals van tindre continuïtat en 2021 i 2022. Aquestes accions inclouen les dutes a terme en el marc de la segona edició del projecte "renaturalitzant platges per al corriol camanegre, en marc del qual han treballat conjuntament els ajuntaments de València, Sueca i Cullera, juntament amb la Generalitat Valenciana i SEO/BirdLife.

A més, des del Tancat de la Pipa es va tornar a organitzar en 2022 el voluntariat ambiental de vigilància de nius de limícoles en el Estany de Pujol, amb la col·laboració de l'Ajuntament de València.

En 2022 es va reduir el nombre de parelles de l'alena respecte a 2021: 38 enfront de 51, respectivament. L'única localitat del parc natural on nidifica l'espècie és l'àrea de reserva del *Racó de l'Olla.

La *cigüeñuela comuna també va patir una marcada reducció del nombre estimat de parelles reproductores en 2022, això és 408 enfront de les 733 de 2021.

Les colònies d'ocells marins són, juntament amb les garses, un dels valors pels quals l'Albufera mereix les seues figures de protecció a nivell regional i europeu.

Aquestes colònies s'han vingut situant majoritàriament en el Racó de l'Olla des de la seua restauració en 1992, gràcies a la figura de reserva, a l'accés restringit a les llacunes i illes en les quals nidifiquen i la seua proximitat a la mar.

Les variacions experimentades pel nombre de parelles reproductores es deuen principalment a la disponibilitat de la seua font d'aliment, que principalment troben en la mar en el cas del *charrán comú, el xatrac becllarg i el xatrac elegant, en mitjans salobres en el cas de la gavina capblanca, en arrossars en el cas de la gavina vulgar, la mongeta i el curroc, i en aquests ambients i l'orla d'horta del parc en el cas de la gavina capnegra.



Les variades dinàmiques poblacionals de les diferents espècies que componen la comunitat de gavines i xatrac níficants en el Racó de l'Olla han suposat canvis en aquests últims anys. A tall d'exemple, espècies com ara la mongeta van níficar en anys previs, i altres com la gavina capblanca s'han incorporat en temps més recents a aquesta comunitat.

Cal ressaltar que la temporada de níficació de 2022 va presentar reptes notables per a la reproducció d'aquesta comunitat d'ocells. Els elevats nivells d'aigua, com a resultat dels esdeveniments climàtics extrems en la primavera, van representar una limitació de la disponibilitat d'hàbitats de níficació i alimentació.

La població de gavina capnegra en 2022, amb 1.018 parelles es va mantindre relativament pròxima al màxim aconseguït en 2021, 1.379 parelles, després de la forta disminució patida en 2017, i una progressiva recuperació des de 2018. La colònia principal de situa en el Racó de l'Olla, encara que es també es va observar una possible parella reproductora en el Estany de Pujol.

El nucli del Racó de l'Olla constitueix actualment un dels valors conservacionistes més importants de l'Albufera, i per tant és mereixedor d'especial atenció.

La gavina vulgar va observar en 2022 una notable disminució del nombre de parelles reproductores, amb 507 parelles níficants (930 en 2021).

La gavina corsa va incrementar substancialment la població reproductora en l'Albufera en 2022. El Estany de Pujol, on ja es van reproduir 20 parelles de l'espècie en 2021, va registrar 250 parelles en 2022.

La població reproductora de curroc, de xatrac d'albufera, de xatrac beclarg, i de mongeta van mostrar una disminució del nombre de parelles reproductores.

El xatrac elegant va tornar a reproduir-se en el Racó de l'Olla, única localitat on es reproduceix l'espècie en territori valencià. En 2022 es van reproduir 3 parelles (2 en 2021 i 1 en 2020).

Referent als **rapinyaires diürns**, l'arpellot de marjal és l'únic rapinyaire diürn lligada a l'aigua que es troba com a níficant en l'Albufera. En 2022 van níficar 3 parelles, número que va igualar el trobat en 2021, i que suposa un màxim que tan sols havia sigut registrat anteriorment en 2013 és l'únic rapinyaire diürn lligada a l'aigua que es troba com a níficant en l'Albufera. En 2022 van níficar 3 parelles, número que va igualar el trobat en 2021, i que suposa un màxim que tan sols havia sigut registrat anteriorment en 2013..

Quant als **ocells palustres**, durant els recorreguts amb barca per a censar els mascles territorials de les diferents espècies es van detectar 8: xitxarra mostaxuda, xitxarra de canyar, xitxarrot, boscarler comú, xauet mostatxut, cetia rossinyol, trist i cueta groga..



• Seguiment de tortugues

Seguiment de les poblacions d'espècies autòctona

S'ha actuat en cinc zones on s'estan establint poblacions de tortuga d'estany (*Emys orbicularis*):

El Tancat de la Pipa a València, Tancat de Milia a Sollana, Tancat de l'Ílla a Sueca, Ullals de la séquia Senillera a Albalat de la Ribera i la Llacuna d'Algemesí.

Els mostrejos del Tancat de Milia i de l'Ílla s'han realitzat per personal que treballa en aquests enclavaments, mentre que en el Tancat de la Pipa i en els ullals de la séquia de Senillera els censos els han efectuats voluntaris del Projecte Emys que desenvolupa Acció Ecologista - AGRÓ.

Finalment, les captures a la Llacuna d'Algemesí es van efectuar per personal de les brigades de la xarxa Natura 2000 del Servei de Vida Silvestre i Xarxa Natura 2000. Tot això sota la supervisió del personal del Centre Aqüícola del Palmar.



Exemplars de tortuga d'estany recapturats mitjançant parany.

En el Tancat de la Pipa s'han recapturat 13 exemplars de tortuga d'estany alliberats en anys anteriors. Així mateix es va localitzar un niu predau de tortuga d'estany en el qual encara quedaven 3 ous intactes. Aquests es van emportar al Centre Aqüícola del Palmar on es va aconseguir que feren eclosió dos.

En els ullals de la séquia Senillera s'han recapturat 18 exemplars alliberats en anys anteriors (12 femelles, 5 mascles i 1 juvenil). Així mateix s'han recapturat quatre exemplars de tortuga de rierol (3 mascles i 1 femella).

A la Llacuna d'Algemesí únicament s'ha aconseguit recapturar una femella alliberada en 2019.

Retirada de tortugues exòtiques

No s'ha capturat cap tortuga exòtica en el Tancat de la Pipa.

En els ullals de la séquia Senillera s'ha retirat un exemplar de tortuga d'orelles roges, *Trachemys scripta*.

En el tancat de Milia s'ha localitzat un niu de *Trachemys scripta* amb 12 ous sense fer eclosió.

Alliberament de nous exemplars

· Tancat de la Pipa (València/Catarroja)

S'han alliberat cinc exemplars de tortuga d'estany i un de tortuga de rierol.

· Tancat de Milia (Sollana)

S'han alliberat 17 exemplars de tortuga d'estany procedents de la cria en captivitat en el Oceanogràfic de València.

· Tancat de l'Illa (Sueca)

S'han alliberat sis exemplars de tortuga d'estany procedents de la cria en captivitat en el Centre Aquícola del Palmar.



Gàbia de pre-solta en el Tancat de l'Illa (Sueca).

Així mateix s'han realitzat gàbies de pre-solta per a tortuga d'estany en La Pipa, Milia i l'Illa on a la fi de setembre es van depositar 17 exemplars en cada gàbia per a la seua aclimatació al terreny i posterior solta al llarg del pròxim any.

Per a portar a bon terme aquesta adaptació s'ha redactat el Protocol de seguiment de *Emys orbicularis* alliberats en tancats d'aclimatació en els Tancats de l'Illa, Milia i la Pipa (Parc Natural de l'Albufera).



Publicacions

S'han recopilat totes les actuacions realitzades amb tortugues al Parc Natural sota el títol **Reintroducció de la tortuga d'estany en el PN Albufera** publicat dins de la sèrie "Informes Tècnics" de la Direcció General de Medi natural i Avaluació Ambiental,

disponible en



• Seguiment d'espècies marismenyas

En la taula següent queden reflectits les dades de les prospeccions en poblacions de samaruc (*València hispanica*) en l'àmbit del P.N. de l'Albufera.

Resultats de censos de samaruc en la campanya de prospeccions 2022

Espai RN 2000	Esforç (1)	Resultats (captures)	Estat població (2)
PN Albufera (Surgencies)	68	142	2,1 Bueno (> 5)
PN Albufera (Mallades)	30	380	12,7 Bueno (> 5)

¹ (n°nasas x n°prospecciones)

² Conservación de samaruc, fartet y espinoso en la Comunitat Valenciana. Balance de 25 años de trabajo. Informe técnico Servicio de Vida Silvestre 06/2015

Les poblacions de samaruc (*València hispanica*) del P.N. de l'Albufera (surgencies i mallades) mantenen el bon estat de conservació observat durant els últims anys. Aquesta estabilitat en les poblacions de samaruc està relacionada amb la presència de surgencies o "ullals" que determinen l'evolució favorable d'aquesta espècie amenaçada enfront de la presència de *Gambusia holbrooki*. L'absència d'espècies invasores en algunes de les mallades del Parc també està relacionada directament amb la bona conservació de les poblacions.



Prospecció ictiofauna mallada P.N. de l'Albufera

Reintroduccions

Dins del programa de reintroduccions en el medi natural, durant 2022, s'han realitzat els següents alliberaments en el P.N. de l'Albufera:

Reintroduccions d'espècies marismenyas durant 2022

Espai	Espècie	Núm. exemplars
Séquia Moncófar (Albalat de la Ribera)	Espinoso (<i>G. aculeatus</i>)	900
Séquia Partida de Campanar (Albalat de la Ribera)	Samaruc (<i>V. hispanica</i>)	300



Samaruc

Censos i prospeccions fluvials

Durant 2022 no s'ha realitzat campanya de prospeccions en el llac de l'Albufera per a valorar l'evolució de les poblacions de blenio de riu (*Salaria fluviatilis*), es realitza cada 2 anys. Per tant, ja que es va fer en 2021 es tornarà a fer en 2023.

Experiència eliminació exòtiques ullal Font de Forner

La surgència de la Font de Forner, situada en el terme municipal de Sollana, dins del Parc Natural de l'Albufera, va ser considerada durant la dècada dels 90 una de les poblacions de samaruc en millor estat de conservació en l'àmbit del Parc.

Durant 2006, es va realitzar una obra de restauració en els voltants de la surgència a fi d'ampliar la zona d'aigües lliures i "recrear" un ambient lacustre propi del llac de l'Albufera. Aquest espai cassetó atrau la presència de pescadors esportius a la zona, amb el consegüent efecte d'introducció d'espècies piscícoles de manera incontrolada, moltes d'elles considerades greus amenaces per a les poblacions de samaruc.

Per a intentar pal·liar l'efecte d'aquestes espècies exòtiques invasores en la surgència, durant 2022 s'han dut a terme dues pesques elèctriques.

Data pesca	Espècies exòtiques extretes del medi	Núm. exemplars
03/02/22	Carpa (<i>Cyprinus carpio</i>) Carpín (<i>Carassius auratus</i>) Perca sol (<i>Lepomis gibossus</i>) Gambusia (<i>Gambusia holbrooki</i>)	114 144 1 56
Captures febrer		13
26/07/22	Carpa (<i>Cyprinus carpio</i>) Carpín (<i>Carassius auratus</i>) Alburno (<i>Alburnus alburnus</i>) Gambusia (<i>Gambusia holbrooki</i>)	1 3 6 3
Captures juliol		13
TOTAL CAPTURES		328

Comparant les dades de totes dues prospeccions es pot comprovar el bon resultat d'aquest mètode de descaste d'espècies exòtiques, ja que les captures disminueixen significativament en la segona pesca.



Pesca elèctrica per al descaste d'espècies exòtiques invasores en el ullal de la Font de Forner (Sollana) amb col·laboració de la brigada del P.N. de l'Albufera.

Bivalves

El P.N. l'Albufera és un espai clau per a la conservació de les náyades de la Comunitat Valenciana a causa de l'àmplia distribució històrica de les tres espècies en la seua intricada xarxa de séquies.

La present campanya s'han censat 10 estacions situades en les séquies llistades en la següent taula, on s'indica també l'abundància registrada per a cada espècie.

POBLACIÓN	ESTACION	UTM 1X1	Densidad (ind/m ²)		
			Aa	Pl	Um
Albufera	Ac. Braçal del Menescal	30SYJ3046	5,92	-	0,16
	Ac. dels Campets	30SYJ2752	0	0	0
	Ac. Font del Mas	30SYJ2561	0	-	0
	Ac. Guardadany	30SYJ3744	0,66	-	0,06
	Ac. Moncofa	30SYJ2545	-	0,64	-
	Ac. Pont Nou	30SYJ2649	0	0	0
	Ac. Senillera	30SYJ2644	-	1,16	-
	Ac. Socarrada	30SYJ3046	-	-	0
	Ac. Tancada	30SYJ2545	-	1,96	-
	Ac. Ullal de les Mallades	30SYJ2447	-	0,67	-

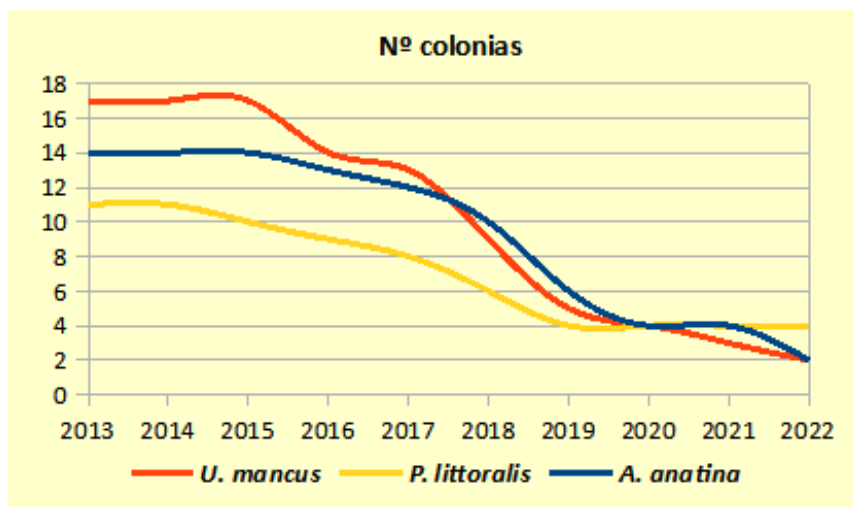
A més d'aquests censos, s'han realitzat prospeccions en altres localitats emprant diversos mètodes, que van permetre comprovar la presència/absència de náyades en els llocs mostrats en la següent taula.

POBLACIÓN	ESTACION	UTM 1X1	MÉTODO	Aa	Pl	Um
Albufera	Ac. del Rey	30SYJ3239	Visu	-	X	-
	Ac. Guardadany	30SYJ3744	Dragado	X	-	X
	Ac. Pas Podrit	30SYJ3054	Dragado	0	-	0
	Ac. Petiniqui	30SYJ2459	Dragado	restos	-	restos
	Carrera del Saler	30SYJ3060	Dragado	restos	-	
	Sequia del Port	30SYJ2762	Dragado	restos	-	restos

Finalment, s'han recollit dades aportades per agents mediambientals i dues entitats externes sobre treballa d'exemplars que es reflecteixen en la següent taula.

POBLACIÓ	ESTACIÓ	UTM 1X1	OBSERVADORES	Aa	Pl	Um
Albufera	Ac. Guardadany	30SYJ3744	AAMM	restos	-	X
			C.R. Cullera	X	-	-
	Ac. Pas Podrit	30SYJ3054	AAMM	-	-	-
	Carrera del Saler	30SYJ3060	AAMM	restos	-	-
	Sequia del Port	30SYJ2762	AAMM	restos	-	restos

Considerant les 20 estacions en les quals s'han realitzat censos dins del Parc Natural durant els últims 10 anys (amb diferent periodicitat segons l'estació de mostreig), s'ha constatat un descens considerable en el nombre de colònies trobades de les tres espècies.



El major descens s'ha registrat en el cas d' *U. mancus*, amb la desaparició del 88,2% de les colònies conegudes en 2013, mentre que els percentatges per a *A. anatina* i *P. littoralis* són del 85,7% i 63,6% respectivament. Tal com s'ha posat de manifest en anteriors informes, es confirma un descens molt més acusat a partir de l'any 2016, fonamentalment en les séquies situades en l'àrea d'influència dels arrossars.

S'observa, no obstant això, un comportament diferent en l'evolució de la densitat registrada per a cadascuna de les espècies considerant aquelles colònies en les quals s'han pogut trobar exemplars en els últims anys.



En el cas de *Unio* únicament s'han pogut capturar exemplars vius en dos de les estacions mostrejades amb un total de tan sols 7 individus, cap juvenil entre ells. D'igual manera, únicament s'han capturat exemplars vius de *Anodonta* en dos de les localitats mostrejades, amb un total de 181 efectius. No s'ha capturat cap exemplar juvenil (< 3 cm) d'aquesta espècie en cap de les estacions mostrejades. D'aquesta manera, actualment la presència d'aquestes dues espècies en el P.N. de l'Albufera queda molt compromesa.

Finalment, en el cas de *Potomida* s'han trobat un total de 168 exemplars vius en 4 de les estacions censades, amb presència de 9 exemplars juvenils (< 3 cm) en una d'elles (séquia del Ullal dels Mallades).

Cal destacar que les colònies d'aquesta espècie a l'entorn de l'arrossar han anat desapareixent gradualment en els últims anys, si bé és cert que la seua presència era pràcticament testimonial, amb valors per davall de 0,3 ind/m². Així doncs, l'espècie ha quedat relegada únicament a quatre séquies situades en el cinturó sud-oest del Parc Natural que reben aigua de surgències pròximes

Quant a la presència de bivalves exòtics, la cloïssa asiàtica és present en totes les estacions mostrejades però s'observa també una disminució gradual de la seua abundància en totes elles. No obstant això la clòtxina zebra no s'ha detectat en cap de les estacions.

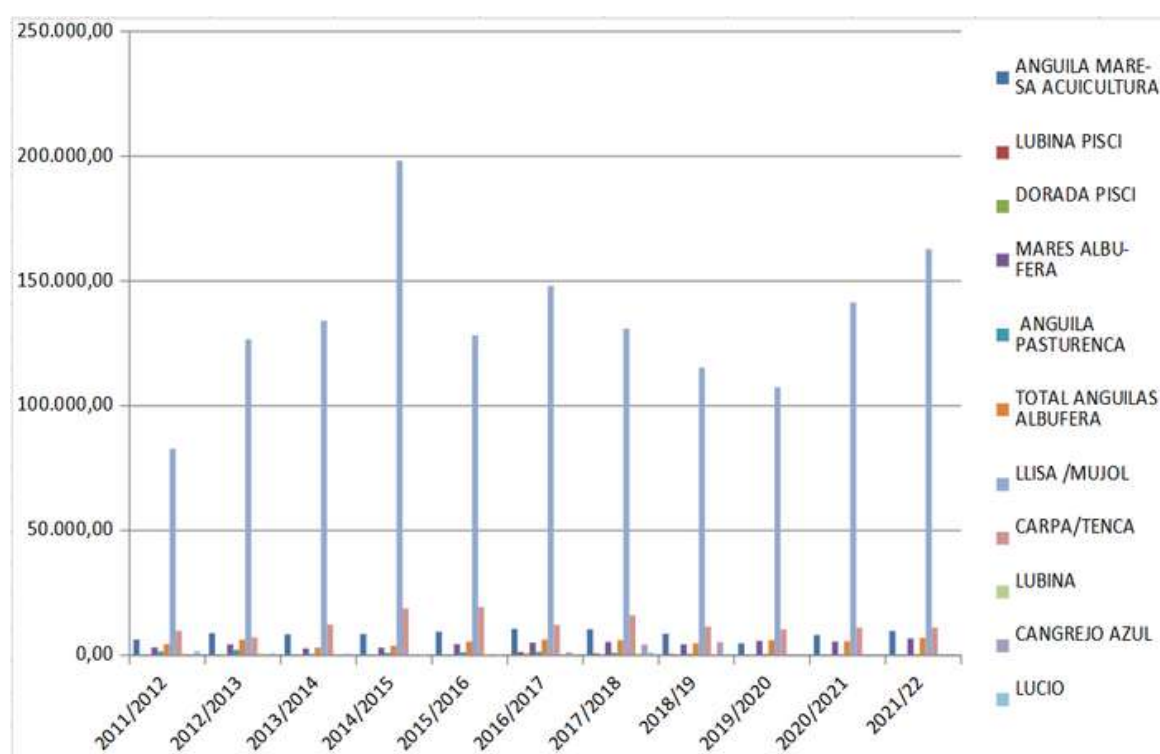
Respecte a danys per cranc blau només s'han trobat restes amb signes de predació en 2 estacions (Campets i Guardadany), amb 1 únic exemplar mort per aquesta causa en cadascuna d'elles.

• Seguiment d'espècies dulciaqüícoles.

Espècies d'interés econòmic 2022

Dades sobre la pesca en l'Albufera en kg. Font: Confraria de Pescadors del Palmar.

TEMPORADA	2011/2012	2012/2013	2013/2014	2014/2015	2015/2016	2016/2017	2017/2018	2018/19	2019/2020	2020/2021	2021/22
ANGUILA MARESA ACUICULTURA	6.061,73	8.631,86	8.147,87	8.280,00	9.174,57	10.354,51	10.163,85	8.388,00	4.504,80	7856,17	9.502,85
LUBINA PISCI						1.099,78	511	312,95	195,00	295,00	257,30
DORADA PISCI						471,05	206,65	148,30	137,00	50,00	66,35
OTRAS ESPECIES PISCI										13,85	
MARES ALBUFERA	2.908,00	4.128,30	2.472,85	2.824,00	4.190,00	4.827,02	5.091,00	4.135,10	5.500,89	5235,75	6.463,00
ANGUILA PASTURENCA	1.325,85	1.910,71	363,15	743,00	1.020,00	1.190,85	744,80	370,25	299,40	157,12	231,00
TOTAL ANGUILLAS ALBUFERA	4.233,85	6.039,01	2.836,00	3.567,00	5.210,00	6.017,87	5.835,80	4.505,35	5.800,29	5392,87	6.694,00
LLISA /MUJOL	82.501,88	126.347,30	133.809,62	197.943,00	128.000,00	147.749,46	130.672,00	115.015,00	107.116,86	141164,00	162.533,72
CARPA/TENCA	9.589,50	6.900,00	12.105,00	18.535,00	19.067,00	11.963,55	15.794,00	11.200,00	10.141,20	10846,88	10.840,20
LUBINA	441,40	465,55	224,99	130,00	134,00	21,50	473,00	36,80	502,30	85,09	163,78
CANGREJO AZUL						985,40	4.099,00	4.999,00	8.493,62	29165,52	18.619,39
LUCIO	1.369,90	555,00	397,50	0,00	0	21,50	968	160,00	584,10	257,50	405,90



Evolució sobre la pesca en l'Albufera des de 2011 fins a 2022. Font: Confraria de Pescadors del Palmar.

• Seguiment de mortalitat de fauna

Mortalitat per trets / Espècies cinegètiques

Segons dades de la temporada cinegètica 2021-22 proporcionats pel Servei de Caça i Pesca, les captures declarades pels vedats de caça del parc natural al final de la temporada ascendirien a 35898 exemplars, 35725 ocells i 173 mamífers.

Dels ocells, el grup abatut més nombrós és el de les ànecs, amb 13968 exemplars en total, entre els destaquen els 9848 exemplars de coll verd, 1246 de bragat i 1155 de sarset. S'ha comunicat la caça de més de 13000 gallinetas, 2300 gavines (mediterrani i vulgar), 1500 bequerudes (bequeruda i bequet) i 1000 blanques (Taula 1).

Tabla 1. Dades proporcionades per Servei de caça i pesca

Ocells	Nombre d'exemplars
Polla d'aigua/Gallineta común	13.245
Coll verd/Ànade azul	9.848
Gavinot mediterrani/ Gaviota patiamarilla	1.357
Bragat/Cuchara común	1.246
Bequeruda/Agachadiza común	1.223
Sarset/Cerceta común	1.155
Blanca/Urraca	1.081
Todó/Paloma torcaz	1.057
Gavina vulgar/Gaviota reidora	997
Sivert/Pato colorado	858
Estornell/Estornino pinto	625
Judia/Avefría	471
Cua de jonc/Ànade rabudo	459
Colom roquer/Paloma bravía	457
Bequet/Agachadiza chica	351
Fotja comuna/Focha común	343
Tord/Zorzal común	280
Tord ala-roig/Zorzal alirrojo	212
Boix/Porrón europeo	180
Piuló/Silbón europeo	145
Ascle/Ànade friso	72
Becada /Agachadiza común	38
Guatla/Codorniz	20
Morell capellut/Porrón moñudo	4
Roncadell/Cerceta carretona	1
TOTAL	35725

Taula 2. Dades proporcionades per Servei de caça i pesca

Mamífers	Nombre d'exemplars
Porc senglar	66
Llebre	44
Rabosa	38
Conill	25
TOTAL	173



Mortalitat per trets / Espècies no cinegètiques

Segons la informació consultada en les bases de dades de mortalitat de fauna que gestiona el Servei de Vida Silvestre, durant l'any 2022 s'han registrat un total de huit casos de mort per tret d'espècies no cinegètiques dins dels límits del parc natural (Taula 3). La majoria dels casos s'han registrat durant la temporada de caça (quatre dins de la temporada 21-22 i dues dins de la temporada 22-23), apareixent dues dels registres en mesos on ja no està permès caçar. Dels huit casos, cinc s'han registrat en el terme municipal de Sueca, dos a Massanassa i un a Silla, encara que no de tots ells es coneix la localització exacta on van aparèixer (Figura 1).

Taula 3. En verd els registres que s'han produït dins de la temporada de caça

Data	Espècie	X	Y	Municipi	Comunicant	Protecció
21/01/22	<i>Ardea cinerea</i>	730416	4351446	Sueca	AMA	L.E.S.R.P.E
21/02/22	<i>Phalacrocorax carbo</i>	726354	4364974	Massanassa	AMA	
21/02/22	<i>Circus aeruginosus</i>	726231	4365324	Massanassa	Particular	En Peligro de extinció CV
05/02/22	<i>Aquila pennata</i>			Sueca	Altres	L.E.S.R.P.E
22/03/22	<i>Phalacrocorax carbo</i>			Sueca	Particular	
19/05/22	<i>Plegadis falcinellus</i>			Sueca	Particular	L.E.S.R.P.E
05/12/22	<i>Buteo buteo</i>	724692	4360301	Silla	Guardia Civil	L.E.S.R.P.E
15/12/22	<i>Ardea cinerera</i>	736443	4347116	Sueca	Particular	L.E.S.R.P.E



Figura 1

Les espècies registrades són espècies amb alguna mena de protecció, sent el cas més greu el de l'Arpallot de marjal (*Circus aeruginosus*), catalogat En Perill d'extinció a la Comunitat Valenciana. Excepte el corb de mar gran (*Phalacrocorax carbo*), la resta de les espècies, apareixen en el LESRPE*, que inclou espècies, subespècies i poblacions mereixedores d'una atenció i protecció particular, així com aquelles que figuren com protegides en Directives i convenis internacionals ratificats per Espanya. Segons les dades que apareixen en un informe del Servei de Vida Silvestre sobre els ocells ingressats en el Centre de Recuperació durant la temporada de caça al parc natural de L'Albufera[1], l'Arpallot de marjal és l'espècie amb un major nombre de registres des de 1990, amb 24 registres fins a desembre de 2022.

[1] Informe sobre ocells ingressats en el CRF de la Granja durant la temporada de caça en L'Albufera. Temporada 2022-2023. Març 2023.

*Llistat d'Espècies Silvestres en Règim de Protecció Especial

Mortalitat per torres elèctrics /Electrocució

Segons la base de dades d'electrocucions del Servei de Vida Silvestre, l'any 2022, s'ha registrat un cas d'electrocució dins del parc natural, en concret, d'un Xoriguer (*Falco tinnunculus*) en un suport localitzat en el municipi d'Alfafar, i que va ser localitzat el 18 d'agost en la zona de la marjal

Des de fa uns anys Iberdrola està duent a terme l'adequació dels suports perillosos existents al parc, mitjançant un acord amb la Conselleria

Mortalitat per torres elèctrics /Col·lisió

Durant 2022 s'han registrat 3 col·lisions d'ocells amb cable elèctric dins del parc natural, segons les dades recopilades pel Servei de Vida Silvestre.

ID	DATA	ESPÈCIE	X	Y	TITULAR	MUNICIPI
616	10/04/22	<i>Larus michahellis</i>	735124	4348035		Sueca
618	14/06/22	<i>Phoenicopterus ruber</i>	728777	4360480	Iberdrola	València
619	19/07/22	<i>Phoenicopterus ruber</i>	729306	4360359		València

Un dels flamencs va col·lidir en la línia elèctrica que creua el Tancat de la Pipa, i l'altre en la mateixa línia, però una mica més a l'est, al costat del Tancat de Burriel, malgrat l'existència d'elements salvaocells en aquesta.

3.3.2 Actuacions

- **Senyalització de platges i sistemes dunars per a protegir la cria del Corriol camanegre.**

En 2022 s'han instal·lat talanqueres de protecció en diferents trams del litoral del parc natural per a la protecció i recuperació del Corriol camanegre, espècie vulnerable que necessita de més platges naturals per a la seua conservació. Aquesta actuació s'ha realitzat en els municipis de Sueca i Cullera, en col·laboració amb els ajuntaments, per a restringir el trànsit de persones i vehicles de neteja prop dels cordons dunars. S'ha procedit a la instal·lació i/o reposició de les talanqueres danyades que han perdut la seua funcionalitat, així com de la cartelleria informativa que requereix ser reemplaçada.

Paratge/Lloc	Terme municipal	Talanqueres Restaurades /metres
Platja Mareny Blau	Cullera	95 m
Platja del Pollo	Cullera	255 m
Platja Mareny de San Llorens	Cullera	2290 m
Platja naturista	Cullera	1152 m
Platja el Dossel	Cullera	2327 m
Platja de Mareny Blau	Cullera	540 m
Platja Bega de Mar	Sueca	350 m
Platja Mareny de Barraquetes	Sueca	271 m
Platja de Motilla	Sueca	450 m



Les platges del parc natural presenten el major nombre de parelles de Corriol camanegre i conservar l'hàbitat per a la reproducció i supervivència d'aquesta espècie ha de ser una prioritat, d'ací la importància de realitzar aquest tipus d'actuacions en aquestes platges naturals.



3.4. Conservació i recuperació d'hàbitats.

Respecte al manteniment i restauració d'hàbitats les actuacions dutes a terme durant 2022 s'han centrat en el manteniment dels tancats propietat de la Generalitat Valenciana (Tancat de Burriel o Tancadeta i Tancat de la Ratlla), el manteniment dels Ullals i surgències d'aigua i dels punts de mostre en les séquies. Per a això s'ha comptat amb les dues brigades del parc natural, que han fet les tasques durant tot l'any, excepte les tasques de desbrossament, que s'eviten en la temporada reproductora (d'abril a juliol).

3.4.1. Treball de manteniment dels ecosistemes en tancats

En el Tancat de Burriel i de la Ratlla s'han realitzat labors de control de la vegetació, realitzant els desbrossaments pertinents per al manteniment de l'hàbitat i de la gestió de l'aigua, amb la finalitat de poder mantindre les funcions de la parcel·la com a reserva de biodiversitat, així com mantindre els accessos a aquestes.

En la Tancadeta, també s'han fet tasques de manteniment per a mantindre operatiu el sistema d'energia fotovoltaica que alimenta el sistema de bombament i que permet la circulació de les aigües per la parcel·la.

Finalment, es va col·laborar amb els responsables del Tancat de l' Illa, que van preparar una jornada de plantació per a commemorar el Dia de l'Arbre el dia 30 de gener. Principalment es va transportar i va distribuir la terra necessària per als escocells.



3.4.2. Condicionament de surgències d'aigua i reserves de fauna.

ULLALS/SÉQUIES/BARRANCS

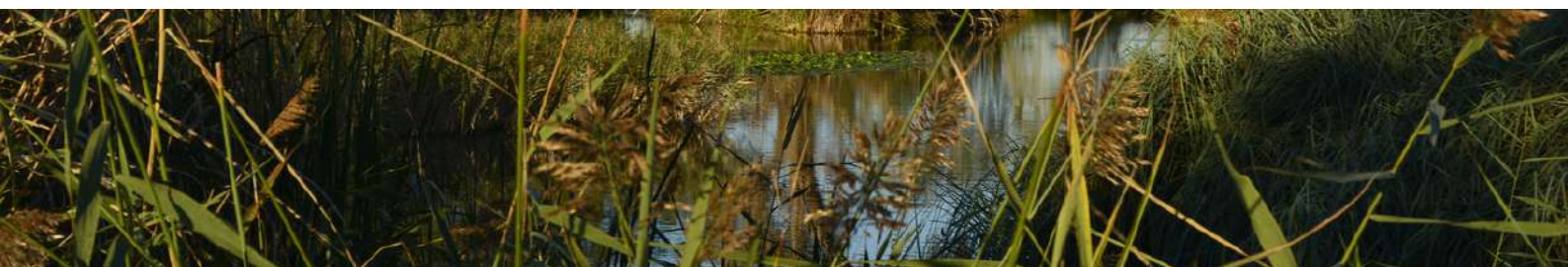
És de vital importància mantindre aquests ecosistemes equilibrats perquè complisca uns determinats objectius de qualitat (qualitat ecològica).

Durant tota l'annualitat s'ha seguit amb aquests condicionaments tan necessaris tant en séquies, surgències com a barrancs, fent tasques de desbrossament i podes, neteja de restes vegetals i el control i manteniment de comportes i altres elements, com la reparació de tanques existents.

Cal destacar en el Ullal de Senillera l'eliminació d'espècies no adequades per a aquests hàbitats, en concret una figuera (*Ficus carica*) (5m³), amb mètodes manuals i sostenibles, sense la necessitat d'utilitzar herbicides.

També es fan molts esforços en la retirada de residus solguts els últims mesos es va actuar en les séquies de Pinedo, Sollana, Alfafar, Sueca i Albalat de la Ribera amb un total de 34,5 m³. També es va detectar l'espècie invasora *Azolla* en el Tancat de Milia on es va retirar 10 m³

Séquia Rabisancho, del Oro, del Fus. Tancaeta de Burriel	Massanassa	Séquies Dreta, CAnal Overa, Campets, Alqueresia, Foia, Socarrada, Creu de la Llonga. Ullal de Baldovi	Sueca
Ullal del Forner, Séquia Dreta, Séquia del tancat de Milia, el Portet.	Sollana	Séquia de Rabisancho	València
Ullal Senillera, Séquia de l'Ullal, Séquia Setzepams	Albalat de la Ribera	Séquies del Barranquet, Ratlla, Nova	Silla
Séquia del Oro, Séquia Nova, Séquia del tremolar	Alfafar	Barrancs de Picassent, de Beniparrell, de Chiva	Picassent Beniparrell Catarroja



Ullal Gros , Ullal de la Mula i Ullal de Senillera (Albalat de la Ribera)

Albalat de la Ribera és el terme municipal on es concentren els Ullals que es troben en millor estat de conservació, dins de l'àmbit del parc. Les tasques de manteniment d'aquests els mateixos han sigut, principalment, desbrossaments de la vegetació, tant en l'àmbit terrestre com en els talussos de les séquies, per a evitar la congestió d'aquestes.



Ullal Forner, Sollana i Reserva del Samaruc (Algemesí)

També s'han fet treballs de manteniment habituals en el Ullal del Forner, a Sollana, i la reserva del Samaruc, a Algemesí, especialment en el talús del ullal on la vegetació envaeix la superfície aquàtica, reduint la seua superfície lliure, necessari per a les espècies de fauna aquícola protegides. Els desbrossaments s'han executat tant de l'àmbit terrestre com l'aquàtic del Ullal de Forner.

A l'octubre es dedique esforços a la col·locació de malla per al control de la canya .

A més en el Ullal de Forner, en col·laboració amb la piscifactoria, es va realitzar un cens d'espècies autòctones i l'eliminació d'exòtiques.



3.4.3. Altres plantacions.

A més de les plantacions realitzades per les brigades, i enumerades en altres punts, al llarg de l'any 2022 també s'han dut a terme altres plantacions de flora catalogada i estructural dins de la Xarxa Natura 2000, mitjançant el Centre per a la Investigació i l'Experimentació Forestal (CIEF). També s'ha col·laborat amb el Servei Devesa Albufera (SDA) que ha col·laborat amb la cessió de plantes i llavors de l'ecosistema dunar

A continuació, s'adjunta una taula amb les unitats plantades en el PN, de cadascuna de les espècies:

Paratge/Lloc	Terme municipal	Espècie	Unitats
Dunes platja de Bega de mar	Sueca	<i>Ammophila arenaria</i>	48
		<i>Elymus factus</i>	24
		<i>Lotus creticus</i>	24
		<i>Malcomia littorea</i>	24
		<i>Plantago crassifolia</i>	24
		<i>Ephedra dystachia</i>	12
		<i>Juniperus phoenicia</i>	72
Ullal de Senillera	Albalat de la Ribera	<i>Iris pseudacorus</i>	80
Tancaeta de Burriel	Massanassa	<i>Arundo micranta</i>	15
Tancat de la Baldovina	València	<i>Dorycnium rectum</i>	176
		<i>Lythium salicaria</i>	125
		<i>Lonicera biflora</i>	55
		<i>Iris pseudacorus</i>	85
		<i>Cladium mariscus</i>	9



3.4.4. Altres tasques.

Durant 2022 es va dur a terme la construcció del Centre de Seguiment d'Aiguamolls Dra Rosa María Miracle, amb l'habilitació d'un laboratori en les instal·lacions de l'Oficina Tècnica del parc. Aprofitant les obres s'ha dedicat un esforç considerable per a revisar i reorganitzar el magatzem i les diferents instal·lacions de l'oficina.



3.4.5. Resum d'actuacions.

A la fi de 2019 se'ls va proporcionar a les Brigades de manteniment de la Xarxa de Parcs Naturals una eina per a registrar les actuacions i tasques que es desenvolupen. Totes elles es relacionen amb el Canvi Climàtic respecte a la mitigació i adaptació. Considerant la mitigació quan s'actua sobre les causes i adaptació quan es respon a les conseqüències.

ACTUACIÓ	DESCRIPCIÓ	LOCALITZACIÓ	CANVI CLIMÀTIC	JORNALS
ADEQUACIÓ D'ÀREES D'ÚS PÚBLIC	Instal·lació senyals i cartells	Tancat de la ratlla OF.G.Tècnica el Palmar, CI Raco de l'Olla	Adaptació	12,6
	Col·locació / Reparació tanques existents	Reserva del Samaruc, Algemesí	Adaptació	6
	Desbrossament i/o poda	OF.G.Tècnica El Palmar	Mitigació	4
	Actuacions obra de paleta	Port de Silla	Mitigació	1,6
	Adequació de mobiliari	OGT del Palmar	Mitigació	1
			TOTAL jornales	25,2

ACTUACIÓ	DESCRIPCIÓ	LOCALITZACIÓ	CANVI CLIMÀTIC	JORNALS
ACTUACIONS DE MILLORA DE LA FAUNA	Adequació de refugis de fauna / Millora d'hàbitats	La Punta, València Ullal del Forner, Sollana	Adaptació	9,5
	Cens, control, reintroducció d'espècies	Piscifactoria y Puerto del Saler	Adaptació	2,6
	Col·locació/ Reparació tanques existents	Playa Mareny Blau, Cullera Entrada del Pollo, Cullera Playa Mareny San Llorenç, Cullera Playa naturista, Cullera Playa Dossel, Cullera Playa Bega de mar; Sueca Playa Mareny de barraquetes, Sueca Playa de Motilla, Sueca	Adaptació	147,1
	Eliminació espècies exòtiques invasores	Ullal del Forner, Sollana	Adaptació	2
			TOTAL jornals	161,2

ACTUACIÓ	DESCRIPCIÓ	LOCALITZACIÓ	CANVI CLIMÀTIC	JORNALS
CONDICIONAMENT DE SURGENCIES D'AIGUA	Col·locació/ Reparació tanques existents	Tancaeta de Burriel, Massanasa Barranc de Beniparrell, Picassent Sèquia Tremolar, Alfafar	Adaptació	17,75
	Control i manteniment comportes i altres elements	Tancaeta de Burriel, Massanasa Barranc Chiva Puerto Catarroja Sèquies de Sollana ,Alfafar,Massanasa Ullal de Baldoví, Sueca Tancat de la ratlla , Silla	Adaptació	15,4
	Desbrossament i/o poda	Reserva del Samaruc, Algemesí Ullal gros y de la mula, Albalat de la Ribera Ullal de Senillera, Albalat de la Ribera Tancat de la ratlla , Silla Ullal de Baldoví, Sueca	Adaptació	133,25
	Instal·lació senyals i cartells	Ullal de Baldoví, Sueca	Adaptació	3,3
	Neteja fonts o altres surgencias	Ullal del Forner, Sollana Sèquies Campets, Sollana Sèquia Ullal gros, Albalat de la Ribera Sèquies de Pinedo Sèquies de,Sollana Sèquies Massanasa Sèquia Ravisanxo , Alfafar Camins y acequias de Alfafar Tancat de Milia/ Portet, Sollana Camins y Acequias de Sueca Sèquies de Albalat de la Ribera Sèquies Obera y Dreta , Sollana Sèquiesy caminos de Silla Barranc de Beniparrell, Picassent Ullal Senillera A , Albalat de la Ribera Barranc de Picassent,Acequia Catarroja Barranc de Chiva Ullal de Baldoví, Sueca	Adaptació	196,6
	Reparació elements	Ullal del Forner, Sollana Tremolar; Alfafar	Adaptació	8
			TOTAL jornals	374,3



ACTUACIÓ	DESCRIPCIÓ	LOCALITZACIÓ	CANVI CLIMÀTIC	JORNALS
PLANTACIONS	Plantacions	Ullal de Senillera , Albalat de la Ribera Tancaeta de Burriel, Massanasa Tancat La Baldovina, València Dunes Perellonet	Mitigació	18,4
	Preparació terreny	Dunes Perellonet	Mitigació	4
	Regs	Tancat La Baldovina, València	Mitigació	0,8
	Trasllad planta o altres elements	Servei Devesa Albufera	Mitigació	3,6
			TOTAL jornals	26,8

ACTUACIÓ	DESCRIPCIÓ	LOCALITZACIÓ	CANVI CLIMÀTIC	JORNALS
ARRANJAMENT DE CAMINS	Desbrossament	Tancaeta de Burriel , Massanasa Tancat de la Ratlla, Silla	Adaptació	27,15
			TOTAL jornales	27,15
ACTUACIÓ	DESCRIPCIÓ	LOCALITZACIÓ	CANVI CLIMÀTIC	JORNALS
REGENERACIÓ D'ÀREES DEGRADADES (CORRECCIÓ D'IMPACTES)	Condicionar abocadors, pedreres, talussos, ...	Abocadors il·legals, Catarroja Sèquia canal de Sueca Sèquia del Regant Mallorquí , Albalat Sèquia del oro , Massanasa Barranc de Chiva , Massanasa Sèquia Alqueresia ; Sollana Barranc del Pollo , Catarroja Dunes playa de la Punta ,València	Adaptació	48,45
	Rep. actes vandàlics	Ullal de Baldoví, Sueca	Adaptació	3
			TOTAL jornals	51,45



ACTUACIÓ	DESCRIPCIÓ	LOCALITZACIÓ	CANVI CLIMÀTIC	JORNALS
TRACTAMENT DE LA VEGETACIÓ	Desbrossament i/o poda, triturat	Reserva del Samaruc, Algemesí Ullal gros y ullal de la mula, Albalat de la Ribera Ullal de Senillera, Albalat de la Ribera Tancat de la ratlla , Silla Ullal de Baldoví, Sueca Ullal del Forner, Sollana Tancat de Burriel, Massanasa OGT Palmar	Adaptació	205,75
	Eliminació espècies exòtiques invasores	Sèquia en Almusafes Tancat de Milia,Sollana Carretera CV50 del Saler /Pinedo Ullal del Forner, Sollana Ullal de Senillera, Albalat de la Ribera Playa del dossel , Cullera Gola del Perellonet Tancat de Burriel, Massanasa El carrerot Perello Dunes platja de Motilla , Sueca Sèquia karting de las palmeras, Sueca Sèquia de la foia, Sollana Sèquia del Oro , Massanasa Gola de Pujol pinada, València Devesa, València Dunes Perellonet Dunes playa Bega de mar, Sueca	Adaptació	116,95
	Retirada residus vegetals	Tancat de Milia Dunes playa Perellonet Ecoparc de sueca Sede el palmar	Adaptació	14,2
	Tala, desramado, tronchado i triturat	Tancaeta de Burriel, Massanasa Centro de Recuperación de fauna Sede el Palmar Reserva del Samaruc ,Albalat de la Ribera	Adaptació	23,4
			TOTAL jornals	360,3



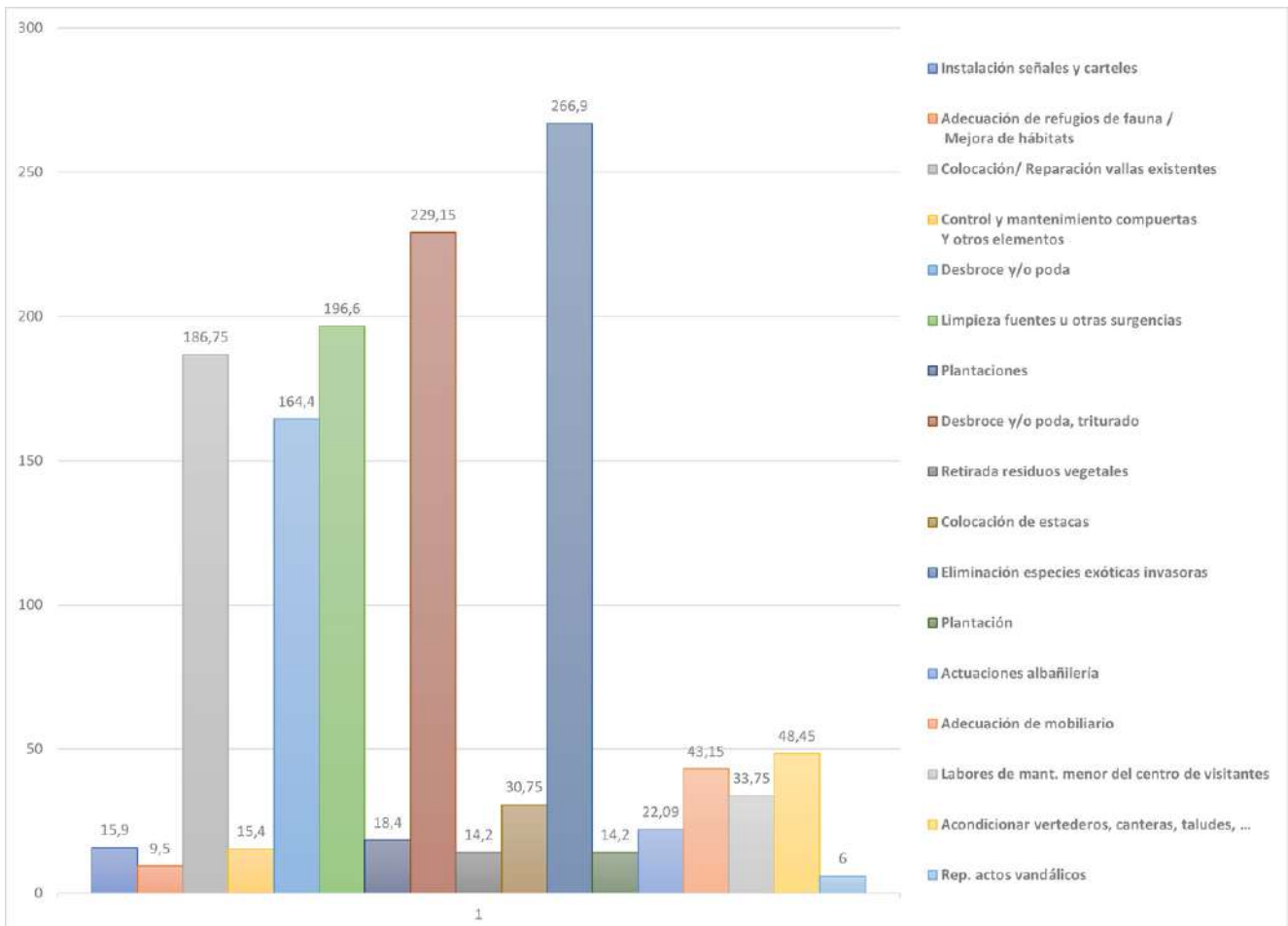
ACTUACIÓ	DESCRIPCIÓ	LOCALITZACIÓ	CANVI CLIMÀTIC	JORNALS
REGENERACIÓ DE DUNES	Col·locació d'estaques	Dunes Perellonet Dunes Motilla Dunes Bega de Mar Dunes playa del Rei Platjes de Cullera La punta	Adaptació	30,75
	Eliminació espècies exòtiques invasores	Gola y dunas Perellonet Dunas de Sueca Dunas de Cullera	Adaptació	147,95
	Plantació	Dunas Perellonet Dunas Bega de Mar	Adaptació	14,2
			TOTAL jornals	192,9

ACTUACIÓ	DESCRIPCIÓ	LOCALITZACIÓ	CANVI CLIMÀTIC	JORNALS
ADEQUACIÓ D'INFRAESTRUCTURES I INSTAL·LACIONS	Actuacions obra de paleta	OF.G.Tècnica el Palmar Tancat de burriel	Mitigació	20,49
	Adequació de mobiliari	Cavallerisses de Racó/Col·legi de Biologia/ OGT PALMAR	Mitigació	42,15
	Labors de mant. menor del centre de visitants	El Raco de L'Olla OGT EL PALMAR	Mitigació	33,75
	Recollida i apilament de llenya	OGT el PALMAR	Mitigació	8
	Rep. actes vandàlics	Ullal de Baldoví, Sueca	Mitigació	3
			TOTAL jornals	44,75





Gràfica 1. Jornals dedicats a cada actuació



Gràfica 2. Jornals dedicats tasques desglossades

3.5. Gestió de la palla de l'arròs

Manteniment de l'ecosistema mitjançant la recollida, empacament i càrrega de la palla d'arròs

Descripció dels treballs:

Recollida de palla d'arròs escampada pel camp en cordons i empacament mitjançant empacadora mecànica

Càrrega de les bales al transport contractat pels interessats.

Coordinació, organització i gestió entre cooperatives, agricultors, ajuntaments, ramaders i transportistes. Programació d'una aplicació per al repartiment de la palla empacada sol·licitada.

Equips de vigilància per a informació, assessorament i control. Facilitaran la informació als propietaris, avaluaran l'estat de la recollida de la palla. Aquests equips han de posar-se en marxa un mes abans d'iniciar la recollida de la palla de l'arròs.

Seguiments ambientals: aplicació QUEPAR per a determinar millors hores de crema, seguiment de la inundació mitjançant satèl·lit i seguiments anòxies en el camp

Pressupost: 210.287,88€ que es finançarà amb càrrec al capítol 6 del pressupost de despeses de la Generalitat Valenciana, aplicació pressupostària 12.03.01.442.40, projecte FM710P02 PPC.

PALLA SOL·LICITADA I DESTÍ:

Uso	Nº solicitudes	Cantidad solicitada	Recogida
Ganaderos	31	1.663 Tm	259'23 Tm (78%)
Ganaderos afectados por incendios	6	578 Tm	72'81 Tm (22%)
Acolchados y otros	10	91 Tm	-
Total	47	2.332 Tm	332'04 Tm

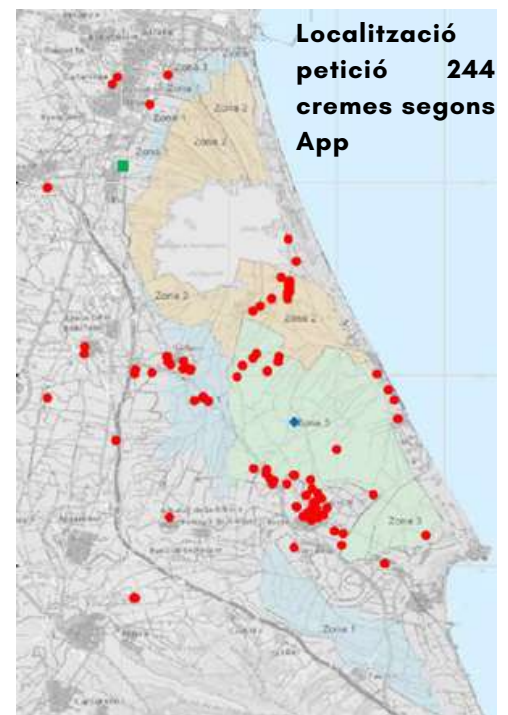
CREMES

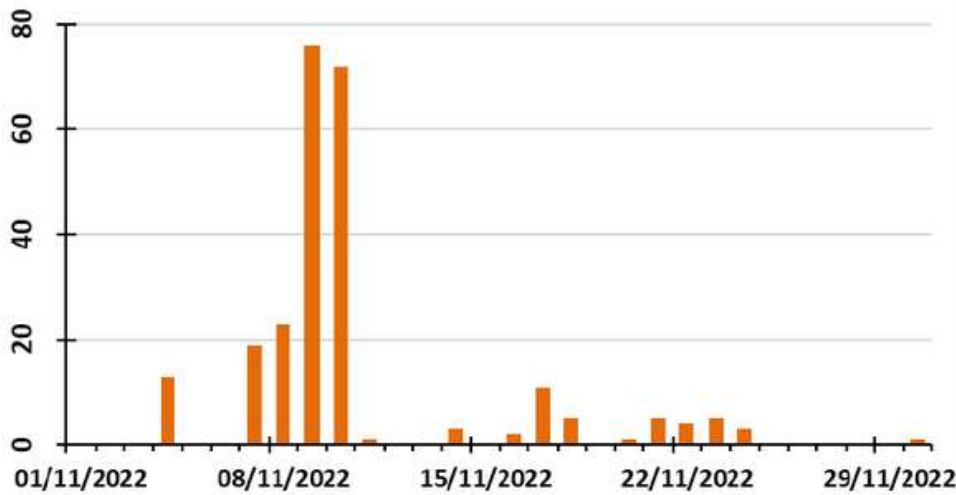
App QUEPAR: 1 octubre - 15 diciembre

Cremes filtrades 2021 = 527 / 2022 = 244



Nº Quemas Activadas :	267
Nº Quemas Filtradas :	244
Nº Recintos Quemados :	239
Municipios :	9
Nº Usuarios Registrados :	324
Nº Usuarios Inician Quema :	47
Nª Días de Actividad :	16

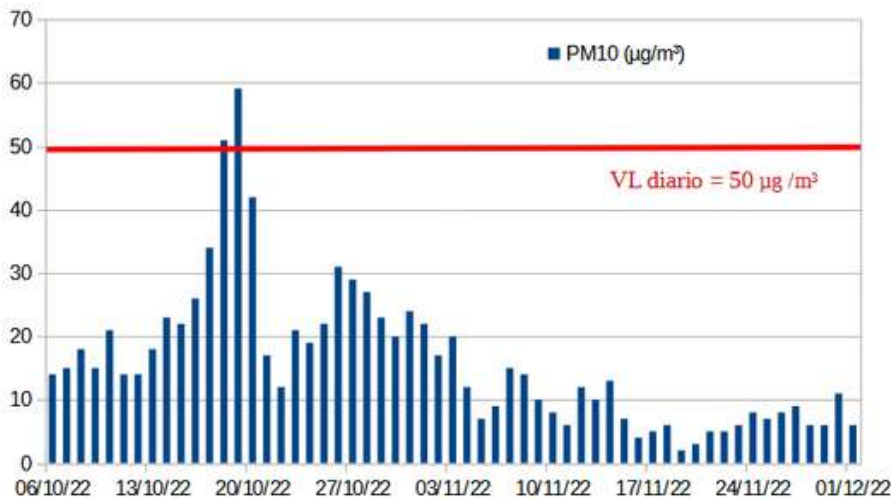




Distribució nombre de cremes per dies

VIGILÀNCIA AMBIENTAL - AIRE

Compliment normativa qualitat aïre.

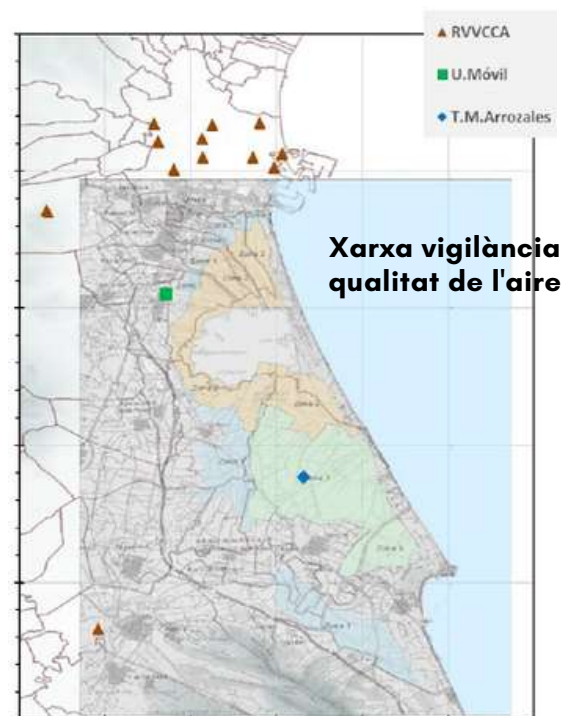


Concentracions PM10 durant octubre - novembre



- Menys de la meitat de sol·licituds de crema que en 2021.
- Vigilància sense incidències.
- Emissions produïdes en un període favorable per vents de l'oest.
- Sense concentracions ambientals especialment elevats de contaminació.

Els límits es troben en fase de revisió normativa per a aproximar-los als de l'OMS, per la qual cosa haurien de continuar els esforços per a evitar la crema de palla.



4. PLANIFICACIÓ I GESTIÓ PER A LA INTEGRACIÓ SOCIOECONÒMICA.

Les activitats d'ús públic que desenvolupa la Conselleria d'Agricultura, Desenvolupament Rural, Emergència Climàtica i Transició Ecològica en el Parc Natural de l'Albufera són molt diverses. Es disposa d'un conjunt d'instal·lacions i equipaments entre els quals mereix especial esment el Centre d'Interpretació Racó de l'Olla; des d'aquest centre es duen a terme programes de Comunicació i Divulgació, Educació Ambiental, Interpretació del Patrimoni, Formació i Gestió participada, dirigits a integrar a la societat en la conservació i gaudi de l'espai protegit.

4.1 Programa de Comunicació i Divulgació

Amb l'objectiu de posar en valor la gran diversitat dels parcs naturals i transmetre la importància de la conservació d'aquests, dins del programa de Comunicació i Divulgació s'han dut a terme diferents campanyes i s'ha elaborat i publicat divers material en xarxes socials.

4.1.1. Campanyes

Campanya "Platges naturals i aiguamolls"

En els mesos d'estiu es va llançar la campanya divulgativa "Platges Naturals i Aiguamolls" en la qual Educadors mediambientals van explicar a veïns, veïnes i turistes les característiques i la qualitat de les aigües del parc natural i la seua relació biològica amb el Parc Natural de l'Albufera. Les aigües, des del seu naixement fins a la desembocadura en la mar, pateixen processos naturals que van canviant la seua composició i aspecte, sense que això afecte la seua qualitat ni supose perill per a la salut.



La campanya, que respon al compromís de Transició Ecològica i l'Ajuntament de València amb les pedanies de les platges del sud situades dins del Parc Natural de l'Albufera, es va iniciar a la platja del *Perellonet i va continuar pel Perelló i el Mareny de Barraquetes. També es va fer difusió en xarxes socials.

Per a aquesta campanya es va elaborar un pòster, un díptic i una infografia disponible en la web del parc.



Campanya "La Perellonà"

El mes de novembre es va llançar una campanya divulgativa en xarxes socials sobre la perellonà, inundació hivernal que ofereix grans beneficis al parc natural, i representa el moment de màxima esplendor d'aquest espai protegit com a zona humida. La campanya consta d'un díptic informatiu, un post i 4 posters per a xarxes socials.



LA PERELLONÀ

La perellonà es un periodo natural de inundación de los humedales mediterráneos, que se alimenta de las lluvias de otoño y primavera.

En el caso de l'Albufera, los arrozales se inundan parcialmente y de manera controlada en otoño y parte del invierno, y completamente en la segunda parte de la primavera, para la siembra del arroz.

L'Albufera, entre noviembre y enero, recupera su extensión de principios del siglo XVII ~10.500 ha aproximadamente~.

Esta inundación es la principal originalidad e interés del Parque Natural de l'Albufera como zona húmeda.




BENEFICIOS:

Crea uno de los paisajes más atractivos de l'Albufera, por el efecto espejo del agua.

Evita la salinización de los campos por el lavado de sales, y evita la intrusión marina por el subsuelo, por el peso del agua en la superficie del arrozal.

Las aves acuáticas encuentran descanso, refugio, y alimento gracias a la mejora de la cadena trófica.

Aumento de la presencia de invertebrados acuáticos y, macrofitas (vegetación acuática) base de la cadena trófica.

Los invertebrados acuáticos, al llegar a l'Albufera, se alimentan de las algas microscópicas contribuyendo a mejorar las condiciones del agua.

Campanya "La gestió de la palla de l'arròs"

Entre setembre i octubre ens trobem en plena sega de l'arròs. Durant les últimes quatre campanyes arrosseres s'han implementat mesures encaminades a minimitzar l'impacte de la gestió de la palla, així com la gestió d'aquesta resta agrícola de manera que no genere impactes negatius sobre el medi natural, fomentant pràctiques que incrementen la reutilització, tant incorporant-la al terreny com recollint la palla i usant-la com a matèria primera en altres processos (alimentació animal, aprofitament com a compost, etc) amb la col·laboració del sector agrícola.

L'objecte d'aquesta campanya va ser donar a conèixer als agricultors interessats l'opció de la retirada de la palla de l'arròs, el seu empacament i retirada del camp, o l'opció de sol·licitar alpaques de palles d'arròs, informant sobre l'aplicació existent per a fer la sol·licitud.

CAMPANYA 2022 PER A LA RECOLLIDA GRATUÏTA DE LA PALLA DE L'ARRÒS / CAMPAÑA 2022 PARA LA RECOGIDA GRATUITA DE LA PAJA DEL ARROZ






El maneig de la palla no influirà de manera directa ni en el rendiment del cultiu, ni en la qualitat del sòl, per tant, dona-li un nou ús, i aposta per una transició a **MODELS DE PRODUCCIÓ I CONSUM MÉS CIRCULARS**. / El manejo de la paja no va a influir de forma directa ni en el rendimiento del cultivo, ni en la calidad del suelo, por tanto, dales un nuevo uso, y apuesta por una transición a **MODELOS DE PRODUCCIÓN Y CONSUMO MÁS CIRCULARES**.

FINALITATS DE LA PALLA D'ARRÒS / FINALIDADES DE LA PAJA DE ARROZ:

- Material de bioconstrucció / Material de bioconstrucción.
- Material per a evitar l'erosió de les nostres muntanyes, especialment aquelles que han patit recentment un incendi forestal / Material para evitar la erosión de nuestras montañas, especialmente aquellas que han padecido recientemente un incendio forestal.
- Aprofitament energètic / Aprovechamiento energético.
- Mobiliari per a jornades d'educació ambiental, i treballs escolars / Mobiliario para jornadas de educación ambiental, y trabajos escolares.
- Encovissat en camps, horts i sobretot en reforestacions / Almohadillado en campos, huertos y sobre todo en reforestaciones.
- Elaboració de compost / Elaboración de compost.
- Fabricació de paper / Fabricación de papel.
- Sector ramader / Sector ganadero.



Sol·licita la retirada de la palla a través d'un senzill formulari, aposta per una gestió de la palla que siga viable, sostenible i ecològica / Solicita la retirada de la paja a través de un sencillo formulario, apuesta por una gestión de la paja que sea viable, sostenible y ecológica.
www.valersa.com/GestionPajaArroz

Com a material divulgatiu es van elaborar tres posters per a donar a conèixer les diferents opcions de gestió de la palla una vegada acabada la collita, el cicle del cultiu i les varietats d'arròs.

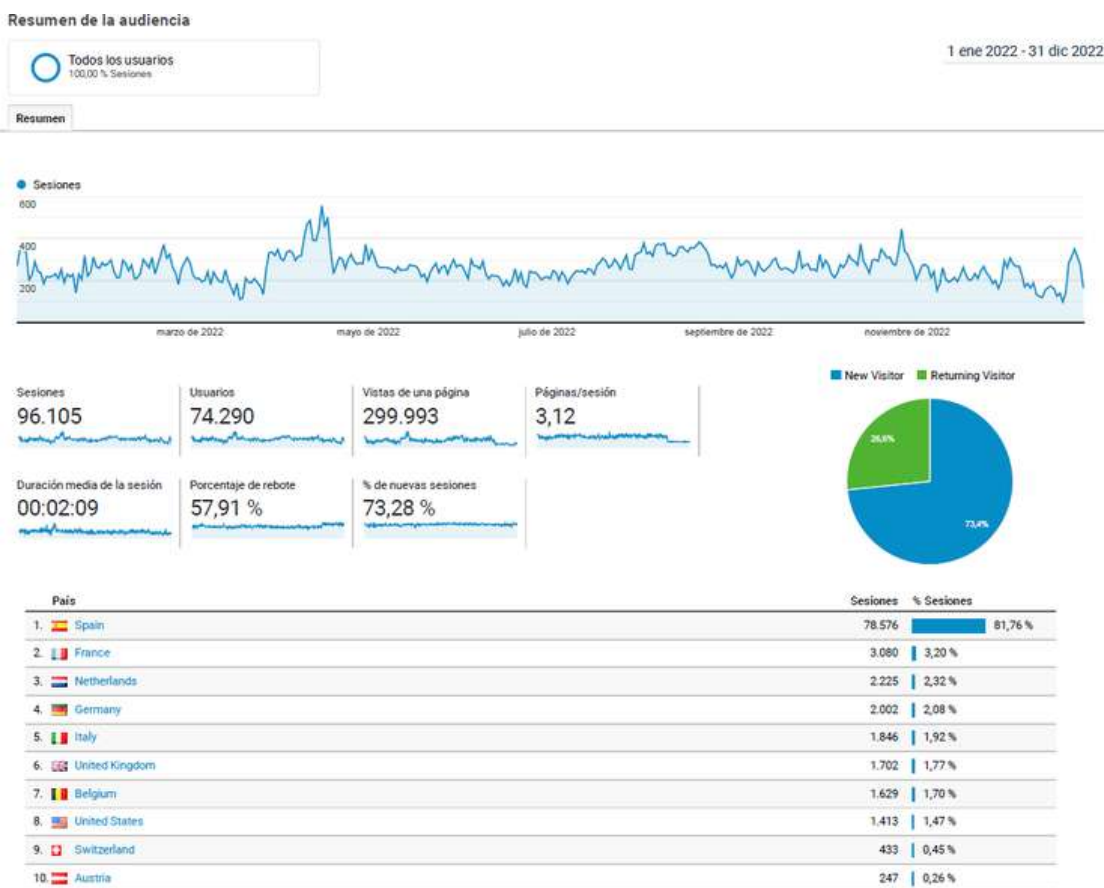


4.1.2. Dinamització de xarxes socials i pàgina web

Un altre dels punts a destacar dins del Projecte de Comunicació i Divulgació és la creació de contingut divulgatiu. Durant del 2022 s'ha continuat afegint nou contingut a la web i xarxes socials com Twitter, Facebook i Instagram.

Respecte a les visites rebudes a la web del Parc Natural de l'Albufera, segons les dades recollides per Google Analytics, el nombre d'usuaris ha descendit un 1,53% i el nombre de sessions també ha descendit en 2,85% respecte al 2021.

El 81,76% dels usuaris han sigut de nacionalitat espanyola, seguits pel 3,20% de França i 2,32% de Països Baixos.



4.1.3. Butlletins quadrimestrals

Amb l'objectiu de donar a conèixer l'actualitat del parc natural, al llarg del 2022 s'han elaborat 3 butlletins quadrimestrals "Albuferenc".

Aquests butlletins es troben descarregables en la pàgina web: www.parquesnaturales.gva.es/es/web/pn-l-albufera/boletines-trimestrales



4.1.4. Publicacions

A petició de la direcció del Parador del Saler, es va redactar un article sobre la Reserva Natural del Racó de l'Olla que es va publicar en la revista oficial de Paradores de Turisme d'Espanya (núm. 35)



4.2 Programa d'Educació Ambiental

Des del Centre d'Interpretació Racó de l'Olla es duen a terme activitats per al coneixement de l'espai i espècies, sensibilització i conscienciació ambiental, foment de l'ús recreatiu compatible amb la seua conservació...totes elles emmarcades dins d'un programa d'EA.

Dins d'aquest programa, durant 2022, s'han desenvolupat quatre projectes: "Les Platges de Charlie", "Per una Albufera sense plàstics", "EncarnACCIÒ" i "Compromes02".

4.2.1. Projecte "Les platges de Charlie"

L'objectiu d'aquest projecte és la conscienciació sobre la degradació de l'hàbitat costaner i la necessitat de la seua protecció a través del corriol camanegre, individualitzat en "Charlie el corriol", espècie paraigua que representa les necessitats d'altres espècies que comparteixen el mateix hàbitat.

El corriol camanegre és un ocell limícola que es troba catalogada com a "Vulnerable" en el Llibre Roig dels ocells d'Espanya i apareix considerada com "D'Interés Especial" en el Catàleg Nacional d'Espècies Amenaçades.

"Les platges de Charlie" és un projecte de conservació, sensibilització, i educació ambiental que va començar en el curs escolar 2021-2022 i ha continuat durant el 2022-2023 i s'ha dut a terme amb dos centres educatius: el CEIP Lluís de Santàngel del Saler i l'IES El Saler.

En aquest projecte van participar 432 escolars del CEIP Lluís de Santàngel, des d'infantil fins a 6é de primària i es van realitzar 16 activitats, de l'IES El Saler van participar 51 alumnes i es van realitzar 6 activitats planificades.



- **D'entre les activitats realitzades amb el CEIP LLUÍS de Santàngel, cal destacar:**

Gymcana educativa infantil /primaria

Celebració del Dia de l'Arbre

Taller: "Viver escolar"

Taller: "Crea un niu per a Charlie"

Taller de cartelleria divulgativa

Taller d'elaboració de menjadores d'aus amb material reciclat

Ruta interpretativa per la Devesa del Saler "Buscant a Charlie"



Conclusió del projecte amb el col·legi Lluís de Santàngel:



Es va celebrar una festa de clausura amb la projecció d'un audiovisual, elaborat per l'equip d'educadors ambientals del parc, que recollia totes les activitats realitzades en conjunt; a més, totes les classes van poder exposar a la resta d'alumnes/as del col·legi, els treballs realitzats, dins d'este projecte, al llarg del curs escolar.

Cada classe va rebre un diploma de participació que es va fer lliurament als professors i professores.

També es va nomenar a tot el centre educatiu "**Ambaixadors del parc Natural de l'Albufera**", en reconeixement a la seua labor educativa i comunicativa, sensibilitzant i donant a conèixer al corriol camanegre, au catalogada com a Vulnerable. Es va fer lliurament d'este guardó a la cap d'estudis del centre.



• **D'entre les activitats realitzades amb l'IES El Saler, cal destacar:**



Itineraris amb barca per l'Albufera

Rutes interpretatives per la Devesa

Ruta interpretativa per la marjal

Visita a la reserva natural del Racó de l'Olla

Eliminació de vegetació exòtica en la Devesa del Saler



Igual que al col·legi Lluís de Santàngel, a l'IES El Saler també se'ls va nomenar "**Ambaixadors del parc Natural de l'Albufera**", en reconeixement a la seua labor educativa i comunicativa, sensibilitzant i donant a conèixer al corriol camanegre. Es va fer lliurament del guardó a una de les professores involucrades en el projecte.

4.2.2. Projecte "Per una Albufera sense plàstics"

Projecte de conscienciació i de sensibilització ambiental sobre l'impacte dels residus en el Parc Natural de l'Albufera, amb l'objectiu de fomentar la reducció del consum de plàstics i la seua retirada de la naturalesa, en concret del parc natural millorant així el seu estat de conservació.

Dins d'este projecte, havia previst realitzar una activitat de neteja amb empleats de l'empresa Roquette, amb la col·laboració de la Federació Valenciana de Vela Llatina i el personal del Tancat de Mília. Esta activitat va ser cancel·lada per mal temps i s'ha programat per a realitzar-la en la primavera de 2023.

Una altra activitat prevista per a este període va ser amb l'empresa Aquaservice. Esta actuació es va posposar per a octubre i es va realitzar amb la col·laboració de l'Ajuntament de Silla i el club de piragüisme de Silla, recollint-se 110 kg de residus sòlids. En esta activitat, de RSC, van participar 37 persones, treballadores de Aquaservice i es detallarà en l'apartat de gestió Participada.

4.2.3. Projecte "EncarnACCIÓ"

El mes d'octubre l'equip d'educadors ambientals va començar a col·laborar amb el Col·legi L'Encarnació de Sueca; 6 cicles educatius treballaran juntament amb el parc natural en el projecte "EncarnACCIÓ", aprenent i col·laborant en actuacions de millora durant tot el curs escolar. Este projecte es desenvoluparà al llarg del curs escolar 2022-2023.

El projecte es va forjar el mes de juliol, en una reunió mantinguda amb el responsable del centre educatiu i l'equip d'educadors ambientals del Parc i durant l'any 2022 es van realitzar les següents activitats:

Presentació del projecte

Activitat a l'entorn del Ullal de Baldoví

Neteja de residus i eliminació d'exòtiques invasores a la platja del Mareny de Barraquetes



4.2.4. Projecte "CompromesO2"



Durant el 2022 es va participar en el Programa CompromesO2, programa dirigit a tutoritzar a institucions i organismes de la Generalitat Valenciana i altres d'índole pública, perquè realitzen el càlcul, reducció, compensació i comunicació de la petjada de carboni associada als seus en el Programa CompromesO2, programa dirigit a tutoritzar a institucions i organismes de la Generalitat Valenciana i altres d'índole pública, perquè realitzen el càlcul, reducció, compensació i comunicació de la petjada de carboni associada a les seues activitats. activitats.

El programa es realitza des del Centre d'Educació Ambiental de la Comunitat Valenciana (CEACV) i el Parc Natural de l'Albufera s'ha sumat a aquest.

Es van recollir dades del consum dels equipaments, vehicles i maquinària utilitzats durant l'any 2021; amb aquestes dades es va calcular la petjada de carboni i les dades obtingudes es van registrar en la web del Ministeri.

4.3 Programa d'Interpretació del Patrimoni

Durant l'any 2022, dins del Programa d'Interpretació del Patrimoni, s'han dut a terme els següents projectes:

4.3.1. Projecte "Descobreix l'Albufera"

Aquest projecte té dos enfocaments:

"ENS ANEM A L'ALBUFERA"

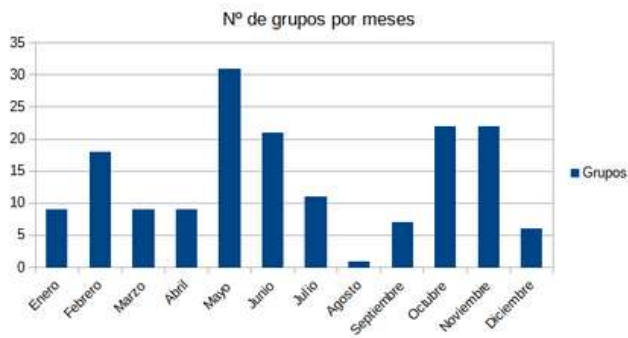
Proposta dirigida als centres educatius que volen conèixer el parc natural visitant, de forma guiada pels educadors ambientals, el Centre d'Interpretació i la Reserva Natural del Racó de l'Olla en la qual aquest està situat.

"BENVINGUT AI CENTRE D'INTERPRETACIÓ RACÓ DE L'OLLA"

Proposta dirigida a empreses d'oci i temps lliure, entitats esportives, agendes de viatges, etc, que porten les seues propis guies, comptant amb l'assessorament i l'atenció de l'equip d'educadors del parc.

En total, durant l'any **2022**, es van atendre **166 grups concertats**, sumant un total de **6.242 persones**.

Les següents gràfiques mostren les evolució del nombre de grups i el nombre de participants al llarg de l'any.



Cal destacar que, per provisió de mal temps o altres motius, van cancel·lar la visita 74 grups, sumant un total de 3.172 persones.

4.3.2 Projecte "Conèixer per a conservar"

Aquest projecte comprén el desenvolupament d'activitats d'interpretació del patrimoni realitzades, generalment, en cap de setmana i dirigides al públic en general. Aquestes activitats, emmarcades sota el lema "Embarca't en el Parc Natural de l'Albufera", tenen com a objectiu general promoure processos educatius per a donar a conèixer la diversitat del parc natural i els seus elevats valors per a la conservació, i transmetre la importància de la seua conservació.

Durant 2022 es van organitzar un total d'11 activitats planificades en les quals han participat un total de 216 persones.

"DIA DE L'ARBRE"

El dia 30 de gener, diumenge, es va celebrar el Dia de l'Arbre al Parc Natural de l'Albufera. L'activitat programada per a commemorar aquesta efemèride es va realitzar en el Tancat de l'Illa, al Perelló, Sueca, amb la replantació de diverses espècies botàniques.

En aquesta jornada van participar 10 persones, quedant 17 en llista d'espera.



"DIA DELS AIGUAMOLLS"

El diumenge 6 de febrer, es va celebrar el Dia dels Aiguamolls en el Centre d'Interpretació Racó de l'Olla, efemèride que es commemora cada any el 2 de febrer per a sensibilitzar al públic sobre els aiguamolls.

El tema d'enguany és "Acció en favor dels aiguamolls per a les persones i la naturalesa", la qual cosa destaca la importància de la conservació dels aiguamolls i el seu ús en forma sostenible i racional.

El Dia Mundial dels Aiguamolls és el moment ideal perquè les persones coneguen més sobre aquests ecosistemes d'importància crucial.

Este any, des del Centre d'Interpretació Racó de l'Olla, es va celebrar aquest dia amb una activitat planificada que va consistir en la passada del curtmetratge 'Patches', documental de producció valenciana sobre el xarxet marbrenc que va rebre un important premi en el prestigiós Festival Internacional de la Naturalesa sense Fronteres; després de la seua visualització va haver-hi una xarra col·loqui i una visita guiada per a observar i identificar els ocells invernants presents en la reserva natural del Racó de l'Olla.

En el col·loqui van participar un tècnic de l'Ajuntament de València i el productor del documental, Álvaro Olavarria. En aquesta activitat van participar 26 persones.



"DIA EUROPEU DELS PARCS NATURALS"

Al maig se celebra el Dia Europeu dels Parcs Naturals i el Parc Natural de l'Albufera és el lloc ideal per a reflexionar, restaurar i reconnectar-nos amb la naturalesa.

En col·laboració amb SEO/BirdLife i el Tancat de la Pipa es va realitzar un itinerari guiat amb barca per l'Albufera per a conèixer els beneficis que ens aporta i els riscos als quals s'enfronta i es va visitar el Tancat de la Pipa, per a descobrir aquest enclavament i les labors de restauració d'hàbitats realitzades en aquest.

Els assistents van poder, també, participar en un taller d'anellament científic d'ocells. En aquesta activitat van participar 40 persones, quedant 30 en llista d'espera.

"EL RACÓ DE L'OLLA I LES PLOMES DE L'ESTIU"

Durant el mes de juliol es van realitzar visites guiades per la reserva natura del Racó de l'Olla, un enclavament excepcional que alberga espècies tant de flora com de fauna de gran interès.

Al llarg de la visita guiada es va conèixer tant l'evolució i història de L'Albufera i el seu entorn humit, la marjal, així com el propi Racó de l'Olla. Un dels llocs més rellevants dins de la Reserva és l'observatori d'avifauna, des del qual es va poder observar i gaudir del grup faunístic més important de l'aiguamoll, els ocells.

Aquestes visites es van realitzar els dies 11, 14 i 21 de juliol, amb un total de 32 participants.



"DIA UNIVERSAL DE LA INFÀNCIA I LA JOVENTUT"

Amb motiu del Dia Universal de la Infància, el mes de novembre, un grup de 20 joves de diferents centres de Borriana, han gaudit d'una visita al Parc Natural de l'Albufera.

Després d'una visita guiada a la Reserva Natural del Racó de l'Olla on es va poder observar i gaudir de les diferents espècies d'ocells presents, el grup es va desplaçar caminant fins al primer front duna travessant el bosc de la Devesa, un espai amb un elevat valor ecològic i paisatgístic.

Fomentar el contacte amb la naturalesa és fonamental en edats primerenques per a crear un vincle amb el nostre entorn natural.



"ELS EFECTES DEL CANVI CLIMÀTIC SOBRE LA DEvesa"

L'objectiu d'aquesta jornada, realitzada el 3 d'abril, i en la qual van participar 20 persones, va ser conèixer els efectes del canvi climàtic sobre la Devesa.

La seua vulnerabilitat associada al canvi climàtic radica principalment per la pèrdua sistemàtica d'arena a les platges del litoral del parc i, de forma més acusada, en les de la Devesa. Aquesta pèrdua d'arena és causada principalment per l'ascens del nivell de la mar i els temporals marítims, provocats pels cada vegada més freqüents fenòmens meteorològics extrems.



"DESCOBRINT EL TREMOLAR"

El 8 de maig es va realitzar un senzill recorregut pel barri del Tremolar on es va descobrir el seu port, la seua història i el paisatge que li embolica.

El Barri del Tremolar, pedania d'Alfafar. Al límit entre termes, València amb Castellar- Oliveral a l'oest i Pinedo a l'est. Envoltat d'horta i marjal, canals i séquies ens convida a descobrir indicis d'altres èpoques passades i actuals.

En aquesta activitat van participar 13 persones.

"LES NOSTRES PLATGES, UN OASI DE BIODIVERSITAT"

El 14 de juliol, es va realitzar un itinerari per les platges de Sueca per a conèixer les causes de la regressió de les nostres platges, la biodiversitat de l'ecosistema dunar i es va poder observar la presència del Corriol camanegre, ressaltant la seua importància i vulnerabilitat.

En aquesta jornada van participar 22 persones.

"DIA MUNDIAL DELS OCELLS MIGRADORS"

El 14 de maig, en col·laboració amb el Servei Devesa-Albufera de l'Ajuntament, es va celebrar, en la Reserva Natural del Racó de l'Olla, el Dia Mundial dels Ocells migradors, iniciativa global que tracta de sensibilitzar sobre el valor d'aquests ocells.

L'activitat, en la qual van participar 20 persones, va consistir en una xarrada sobre els ocells en el Parc Natural de l'Albufera a càrrec d'un tècnic del Servei Devesa- Albufera, i una observació d'ocells en la qual va participar l'equip d'educació ambiental del parc.



4.4 Programa de formació.

4.4.1 Punts d'Informació Col·laboradors

L'any 2008 es va iniciar un programa per a l'acreditació i adhesió de les Oficines Tourist Info com a Punts d'Informació Col·laboradors dels Parcs Naturals de la Comunitat Valenciana, PIC.

Dins d'aquest programa, el 22 de juny, va tindre lloc la formació específica sobre el Parc Natural de l'Albufera. A aquesta jornada van acudir representants de 7 entitats turístiques i, al llarg de les mateixa, van poder conèixer, de la mà dels educadors ambientals del parc, temes tan interessants com la formació de l'Albufera, els diferents ambients amb la seua flora i fauna associada, els usos tradicionals, les figures de protecció, la importància de les zones humides i l'ús públic al parc. També es va realitzar una identificació d'ocells i una ruta interpretativa per la Devesa del Saler.



4.4.2. EMT a l'escola

El 26 de setembre l'equip d'Educadors del Parc Natural de l'Albufera va dur a terme una jornada de formació dirigida als educadors d'EMT a l'escola.

Des de fa uns anys, el Centre d'Interpretació Racó de l'Olla col·labora amb la Empresa Municipal de Transports EMT València en el desenvolupament de Projectes Educatius. Una de les activitats, emmarcada dins del projecte "Educant en el territori" i enfocada a la protecció del medi ambient i a la biodiversitat, és la visita al Centre d'Interpretació Racó de l'Olla, on l'alumnat visita la reserva natural i coneix de primera mà els valors del parc natural.



4.4.3. Turisme sostenible

El 29 de novembre va tindre lloc la jornada de formació en matèria de turisme sostenible per a les empreses i guies que desenvolupen la seua activitat en el Parc Natural de l'Albufera.

Juntament amb els educadors ambientals del parc, el tècnic de la Marca Parcs Naturals, i el servei Devesa-Albufera de l'Ajuntament de València es va donar a conèixer a una vintena d'assistents els valors i bones pràctiques que han de desenvolupar a l'entorn del parc natural i de com el distintiu de qualitat sostenible dels productes i serveis de la Marca Parcs Naturals ajuda a aqueix objectiu i a donar visibilitat social a la seua activitat.



4.5 Programa de gestió participada.

Integració i col·laboració de diferents col·lectius del parc en actuacions d'adequació ecològica i paisatgística.

4.5.1. Projecte d'adequació ecològica i paisatgística: "Tots per l'Albufera"

En 2022 l'equip d'Educació Ambiental del parc es va reunir amb els professors encarregats dels mòduls de Gestió de fauna i Tècniques d'Educació Ambiental de l'Escola de Capatassos de Catarroja, i es va fixar un calendari d'actuacions i previstes de realitzar durant el segon quadrimestre del curs acadèmic 2022-2023.

4.5.2. Responsabilitat social corporativa en el P.N.- RSC

A l'octubre de 2022 es va realitzar una actuació de RSC amb l'empresa Aquaservice, empresa compromesa amb el parc natural de l'Albufera.

La jornada va consistir en una neteja de residus en el Port de Silla i es va emmarcar dins del projecte d'Educació Ambiental "Per una Albufera sense plàstics" i en ella van participar 37 emprats/as de Aquaservice, voluntaris/as del Club de Piragüisme de Silla, Associació de Vela

Llatina de Silla i l'ajuntament de la localitat, tots ells amb gran sensibilitat ambiental cap a aquest entorn tan emblemàtic.

En aquesta jornada es van retirar més de 110 Kg de residus del port i voltants.

L'empresa Aquaservice va donar 60 plaques metàl·liques amb l'eslògan "No tires res, l'Albufera comença ací"; aquestes plaques es col·locaran en punts estratègics dels municipis integrants del parc natural.



4.6 Planificació i gestió de l'ús públic

La Planificació i Gestió de l'Ús Públic engloba diversos programes:

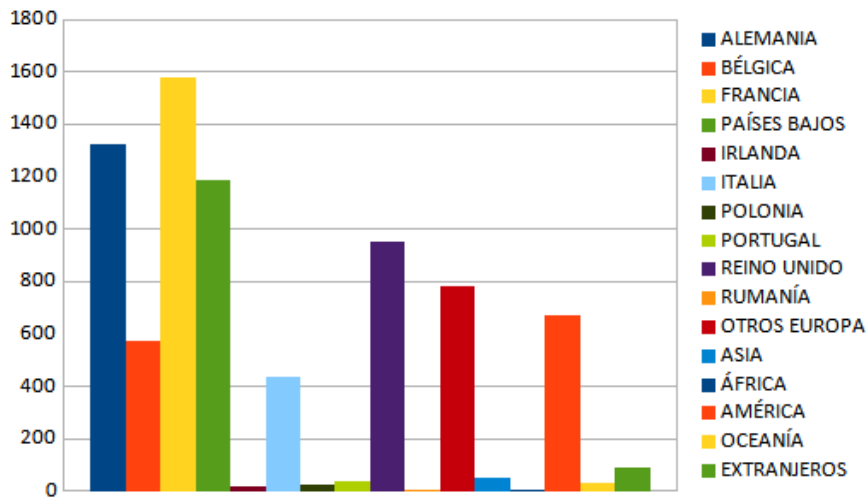
4.6.1. Programa: "Descobreix el P.N. des de el Centre d'Interpretació"

Aquest programa refereix a l'atenció al visitant que assisteix al Centre d'Interpretació a la recerca d'informació general del parc.

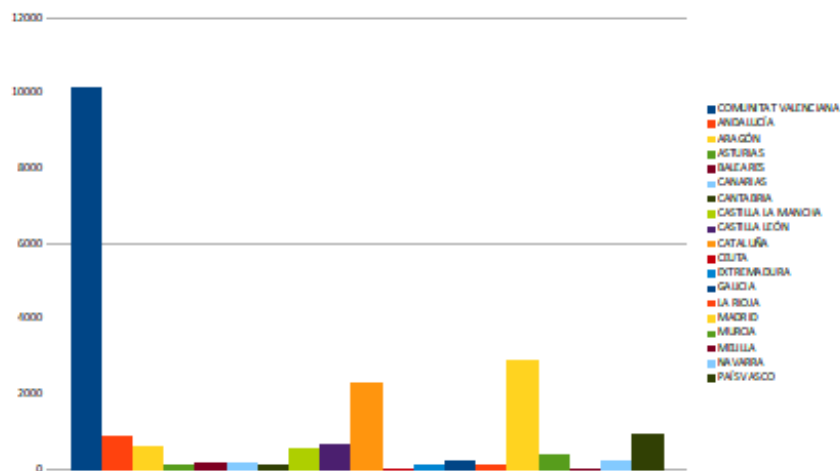
Durant l'any 2022, 36433 visites han sigut gestionades des del Centre d'Interpretació "Racó de l'Olla", de les quals **36.303 han visitat el citat centre o han participat en activitats organitzades per l'equip d'Educació Ambiental del parc.**

Quant a **visites informades**, s'ha atés un total de **28.883 persones.**

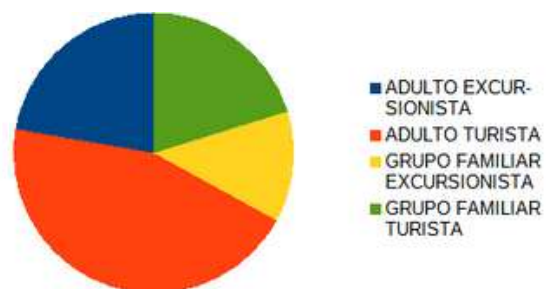
Analitzant les visites informades que s'han atés en el Centre d'Interpretació Racó de l'Olla, es pot observar que el 73% ha sigut de nacionalitat espanyola i el 27% estrangers sent els visitants procedents de França, Alemanya i Holanda els majoritaris.



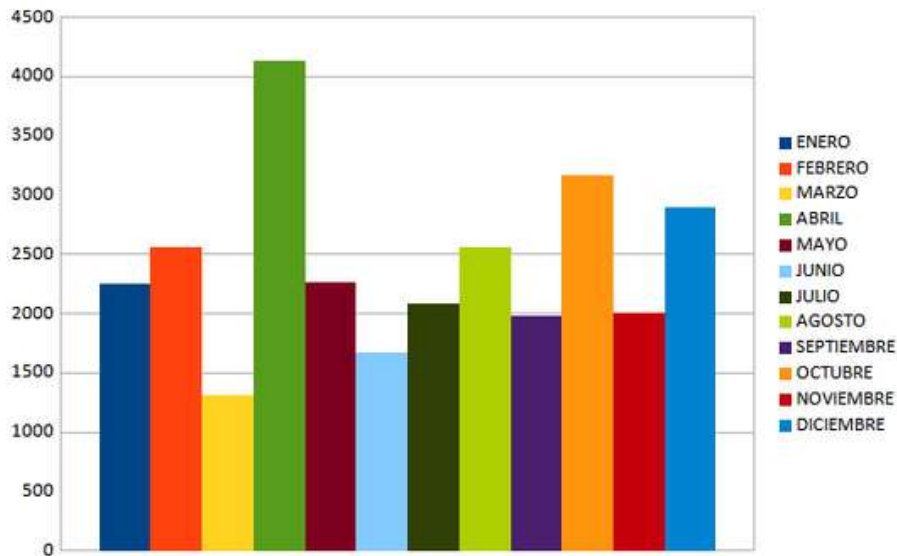
Respecte als visitants de nacionalitat espanyola, el 35% ha sigut de la Comunitat Valenciana, sent el 85% de la província de València. Després de la Comunitat Valenciana, les comunitats autònomes amb major nombre de visitants són Madrid, Catalunya i País Basc, seguides d'Andalusia i Castella Lleó.



Quant a la tipologia del visitant, durant el 2022, el grup majoritari ha sigut el d'adults turistes, és a dir adults que visiten el parc natural procedents de fora de la Comunitat Valenciana.



Quant als mesos de major afluència al centre d'Interpretació Racó de l'Olla, van ser abril, octubre i desembre. Cal destacar que, durant l'any 2022, 3.172 persones van cancel·lar la visita, destacant el mes de març degut a la climatologia adversa (871 persones).



4.6.2. Programa d'equipaments i senyalització

Durant el 2022 s'ha millorat la senyalització d'accés al Centre d'Interpretació "Racó de l'Olla" i es va dissenyar un cartell d'avís d'aforament complet per a aquells moments en els quals se supera la capacitat d'acolliment d'aquest.



4.7 Millora d'hàbitats

4.7.1 RENATURALITZACIÓ DEL LITORAL. Eliminació d'espècies exòtiques invasores (EEI) en el P.N. de l'Albufera

El mes de juny s'impulsa un programa per a l'eliminació d'espècies exòtiques invasores en el litoral, coordinat pel Parc Natural, l'Ajuntament de València i SEO/ Birdlife .

Es pretén continuar i ampliar el treball iniciat en 2017, coordinar les accions de retirada d'EEI i sensibilitzar a la ciutadania sobre la problemàtica i la importància de l'ecosistema dunar que garanteix l'estabilitat de les platges i la seua biodiversitat.

Les accions ambientals es desenvolupen en el cordó dunar del Perellonet d'octubre 2022 a març 2023 amb la implicació de la Universitat Popular de València i les brigades de manteniment del P.N .

Aquestes accions van consistir en la retirada manual de *Carpobrotus edulis* (Ungla de gat) , espècie amb un gran potencial invasor, neteja de residus solguts sobretot plàstics, per a posteriorment millorar l'estat de conservació del sistema dunar mitjançant plantacions i sembrat d'espècies autòctones i protegides.

Els resultats van ser més que satisfactoris:

259 participants de 9 aules de la Universitat Popular

228 m³ extrets de *Carpobrotus edulis*.

Mes de **75 m³ d'altres espècies** de flora tant exòtiques com ornamentals no pròpies de l'ecosistema, **retirades** per les brigades de manteniment del P.N

75 kg de residus solguts.

3200 plançons i 35.400 llavors utilitzades en la restauració dunar

4.324 m² de superfície treballada en les dunes el Perellonet.

Es planteja la continuïtat(2023-2024) del programa amb la sensibilització ambiental amb els veïns i propietaris de terrenys pròxims al capdavant dunar en època estival i contínues accions ambientals amb voluntaris en les pròximes temporades, amb l'objectiu de continuar millorant l'estat de conservació del sistema dunar de l'Albufera



4.8 Col·laboracions

• Mitjans audiovisuals

El mes de maig es va col·laborar amb el Programa "5 Barriques" en l'enregistrament d'un reportatge sobre el parc natural de l'Albufera. Part de l'enregistrament es va realitzar en el Centre d'Interpretació Racó de l'Olla.

Aquest reportatge va ser emés en 8 Mediterrani. La peça forma part d'una sèrie de 10 Parcs Naturals de la Comunitat Valenciana i és per al programa de TV "A xarrups i bocades" que s'emet els divendres, a les 20:45h, en La 8 Mediterrani.



• Actuacions de conservació

→ El mes de juny es va col·laborar en la **jornada Mars Circulars**. Es tracta d'un ambiciós projecte que va tindre el seu inici en 2018 gràcies al suport de The Coca-Cola Foundation (Atlanta) i Coca-Cola Europacific Partners Iberia i el treball d'Associació Chelonia, Fundació Ecomar, Lliga per a a Protecció de la Natureza i Associació Abocats Zero, al costat de més de 600 entitats públiques i privades col·laborant en els diferents escenaris costaners.

Un any més el parc Natural de l'Albufera es va sumar a aquest projecte, col·laborant amb Coca-Cola, l'IES del Saler i l'escola de Capatassos de Catarroja. Al voltant d'un centenar de persones van participar en aquesta jornada.

→ El 15 de novembre, l'equip d'educació ambiental del parc va col·laborar, amb el **Centre Integrat Públic de Formació Professional de Chestre**, en una actuació de retirada de residus del litoral a l'entorn del Parador del Saler.

Cinquanta alumnes i alumnes van assistir a una xarrada sobre la importància de les Zones de Reserva del parc natural de la mà dels educadors del parc, i posteriorment van realitzar una neteja en el front litoral.



5. PROJECTES

5.1 Jornades

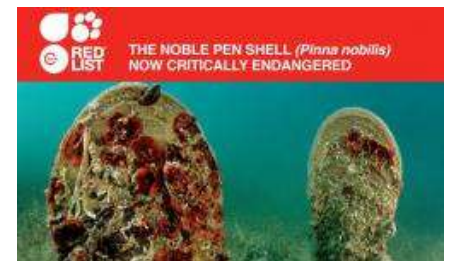
- **Jornada GALP**

El mes de maig es va realitzar en l'Oficina de Gestió Tècnica, una presentació que s'emmarcava en una jornada del GALP de la Comunitat de Pescadors, en la qual van ser visitats per altres grups de Gandia (membres del GALP) i de Galícia.



- **Jornada LIFE Pinna Nobilis**

El mes de desembre es va realitzar en la oficina de Gestió Tècnica una jornada de presentació del Projecte europeu LIFE PINNARCA: "Recuperació i conservació del major mol·lusc bivalve del mediterrani, la Nacra (*Pinna nobilis*) en perill d'Extinció".



• Jornada Impactes de la contaminació i el canvi climàtic global

El mes de desembre es va realitzar la jornada “Efectes de la contaminació i el canvi climàtic global en el P.N. de l'Albufera de València”.

Durant els últims 4 anys, la Universitat de València, l'institut IMDEA Aigua, i el centre d'investigacions IDAEA-CSIC han desenvolupat diversos treballs orientats a avaluar els impactes de la contaminació i el canvi climàtic sobre el Parc Natural de l'Albufera.

A través d'aquesta jornada es van mostrar els resultats obtinguts i es van presentar els treballs que s'estan realitzant hui dia al parc natural.

La jornada va comptar amb presentacions de tres projectes finançats pel Ministeri de Ciència i la Generalitat Valenciana, i participants de diferents institucions que treballen en aspectes relacionats amb la qualitat de l'aigua al parc



• Jornada Gestió en els tancats

El mes de desembre es va realitzar en l'Oficina de Gestió Tècnica una jornada sobre el seguiment dels indicadors ecològics i intercanvi d'experiències per a millorar la gestió dels Tancats: Tancat de la Pipa, Tancats de Milia i l'Illa. Aquests milloren l'aigua de l'Albufera i de les depuradores associades a aquests. A més, ofereixen un espai de biodiversitat i benefici públic.



• Jornada Acord de l'Àrea Marina de l'aiguamoll

El mes de juny onze entitats van signar l'Acord de l'Àrea Marina de l'aiguamoll amb tres eixos que passen per millorar la qualitat de l'aigua, reduir la contaminació i avançar en una gestió sostenible, en l'Oficina de Gestió Tècnica.

Tres eixos principals i dotze són les actuacions necessàries per a preservar el llac de l'Albufera. Així ho recull l'Acord de l'Àrea Marina de l'Albufera subscrit per onze entitats i confeccionat amb la participació de fins a mig centenar de col·lectius implicats en els diferents usos de l'aiguamoll a través de tallers participatius. El document promou un enfocament estratègic i col·laboratiu per a la gestió eficaç que permeta conservar la biodiversitat d'aquesta llacuna costanera protegida.



• Jornada de calibratge

El Parc Natural de l'Albufera, i la Confederació Hidrogràfica del Xuquer realitzen mesuraments de diferents paràmetres de la llacuna per a fer un seguiment de l'estat de les seues aigües. El mes de setembre s'ha realitzat una exercici de calibratge en la determinació de clorofil·la de l'Albufera amb la finalitat d'unificar esforços entre totes dues entitats.



5.2. Col·laboracions en projectes



• EUREAMED

L'any 2022 l'Oficina de Gestió Tècnica va cedir part dels seus terrenys per a la col·locació d'una Estació Experimental de Mesocosmos Aquàtics, la qual compta amb 24 tancs de més de 1m³, que contenen comunitats aquàtiques representatives del parc natural.

Aquests mesocosmos permeten realitzar experiments que ajuden a entendre la resposta dels organismes aquàtics als factors d'estrés antròpic, com la contaminació o el canvi climàtic.

En el marc del projecte ERAHUMED, de l'investigador Andreu Rico de la Universitat de València, s'està estudiant la resposta de les comunitats aquàtiques del parc als pesticides usats en el cultiu de l'arròs.



• Seguiment de vegetació en parcel·les pel CIDE, per a estudiar els efectes del canvi climàtic.

El Parc Natural continua col·laborant durant 2022 en el projecte del CIDE (Centre d'Investigacions sobre Desertificació) i amb el CIEF iniciat en 2020. Aquesta iniciativa, la Xarxa Bioclima, pretén estudiar la resposta de la biodiversitat enfront dels canvis climàtics en diversos ecosistemes terrestres típics de la Comunitat Valenciana, mitjançant el seguiment de parcel·les, 5 d'elles situades en el PN.

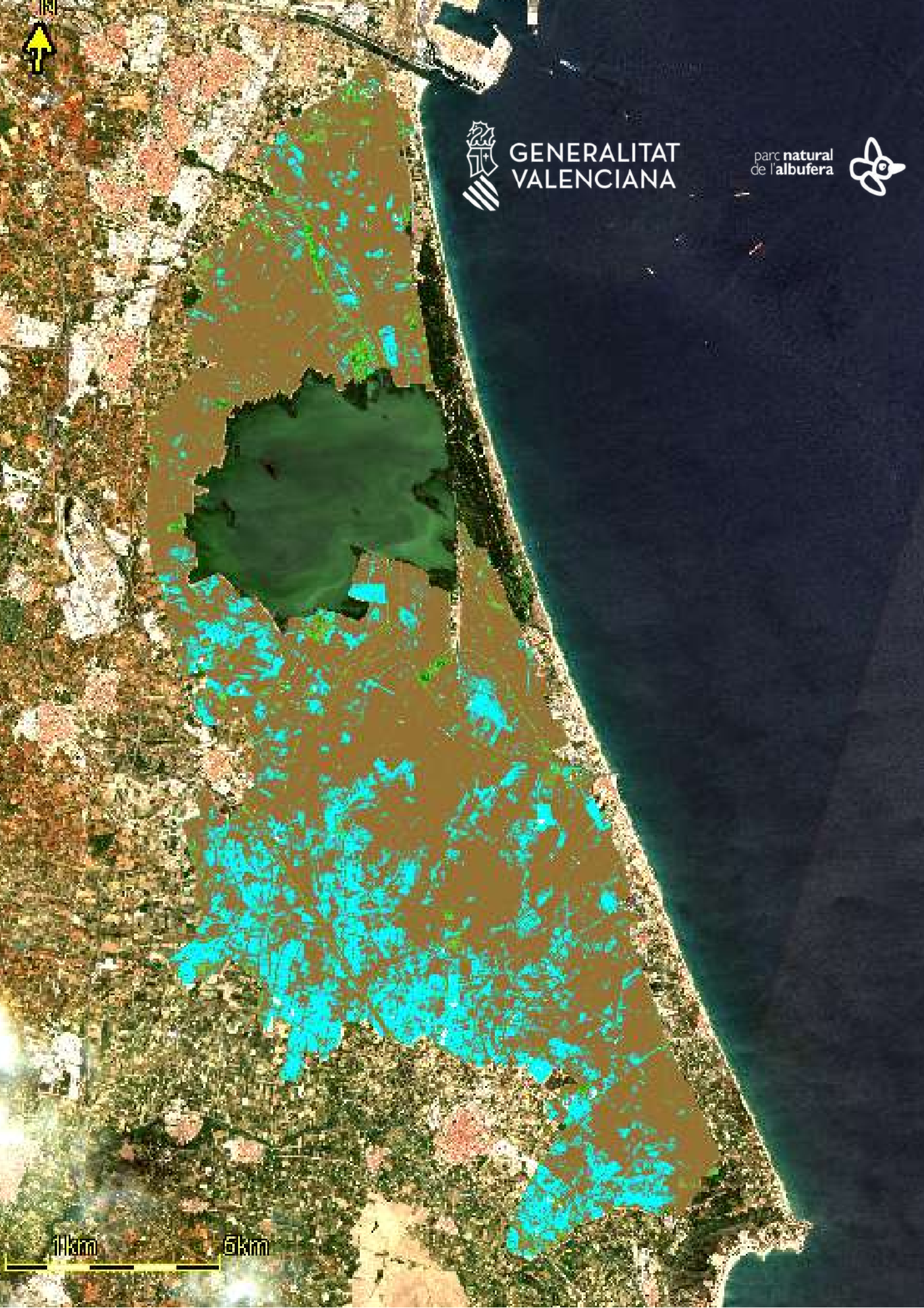
Les dades recol·lectades s'emmagatzemaran i romandran accessibles en obert en el Banc de Dades de Biodiversitat de la Conselleria d'Agricultura, Desenvolupament Rural, Emergència Climàtica i Transició Ecològica, perquè altres científics i persones interessades puguin observar els canvis registrats.



6. ANNEXOS.

- "Censos de Aves Acuáticas Invernantes en las Zonas Húmedas de la Comunitat Valenciana. Año 2022".
- "Seguimiento de las aves acuáticas nidificantes en l'Albufera de València - 2022".





GENERALITAT
VALENCIANA

parc natural
de l'albufera



11km

6km