

# MEMORIA DE GESTIÓ DEL PARC NATURAL DE L'ALBUFERA 2016



L'ALBUFERA, 1986 - 2016  
30 anys com a PARC NATURAL

GENERALITAT VALENCIANA  
CORRECTORIA D'AGRICULTURA, MEDI AMBIENT, CANVI CLIMÀTIC I DESARROLUPAMENT RURAL



<b>INDEX</b>	<b>Pàg.</b>
1. INTRODUCCIÓ	3
1.1 EL PARC NATURAL DE L'ALBUFERA	3
1.2 L'OFICINA DE GESTIÓ TÈCNICA	4
1.3 MARC LEGISLATIU DEL PARC NATURAL DE L'ALBUFERA	5
1.4. PERSONAL I ORGANIGRAMA DEL PARC NATURAL	6
2. PROGRAMA DE PLANIFICACIÓ I GESTIÓ PER A LA CONSERVACIÓ DE LA FLORA, LA FAUNA I ELS HABITATS	6
2.1 CONSERVACIÓ DE FAUNA	7
2.1.1. Seguiment de l'avifauna nidificant l'any 2016	7
2.1.2. Seguiment de l'avifauna en període hivernal en 2016	22
2.2. CONSERVACIÓ I RECUPERACIÓ D'HÀBITATS	25
2.2.1. Programa de manteniment d'hàbitats i llocs d'ús públic de la brigada del parc 28	
2.2.2. Altres actuacions i esdeveniments d'interés als quals s'ha col·laborat	33
3. GESTIÓ I PLANIFICACIÓ DEL PARC	36
3.1. NOMENAMENTS	36
3.2 ELABORACIÓ I TRAMITACIÓ DE NORMATIVA	36
3.3. ORGANITZACIÓ I PARTICIPACIÓ EN REUNIONS I ESDEVENIMENTS D'ÀMBIT TÈCNIC	38
3.4. JUNTA RECTORA	43
3.5. SEGUIMENT QUALITATIU I QUANTITATIU DE LES AIGÜES	43
3.5.1 Seguiment de les aigües del llac de l'Albufera	43
3.5.2 Seguiment de les aigües de la Bassa de Sant Llorenç i de l'Estany de la Gola del Pujol	44
3.5.3 Plaguicides	46
3.5.4 Seguiment de la Perellonada 2016	48
3.6. RECURSOS MATERIALS PER A LA GESTIÓ I PER A LA DIFUSIÓ	49
3.7. ACTUACIONS D'INSPECCIÓ, VIGILÀNCIA, ELABORACIÓ D'ESTUDIS I INFORMES	

3.8. RESOLUCIÓ D'EXPEDIENTS	51
	52
4. PLANIFICACIÓ PER A LA INTEGRACIÓ DE L'ENTORN SOCIAL DEL PARC NATURAL DE L'ALBUFERA	54
4.1. PROGRAMA DE COMUNICACIÓ I DIVULGACIÓ	55
4.1.1. Dia de les Zones Humides del Conveni Internacional de Ramsar	55
4.1.2. Jornades de voluntariat	57
4.1.3. Pàgina web	59
4.1.4. Activitats formatives	59
4.1.5. Participació	61
4.2. PROGRAMA D'EDUCACIÓ AMBIENTAL. Centre d'Interpretació del Racó de l'Olla	62
4.2.1. Programa de comunicació i divulgació	62
4.2.2. Disseny de material informatiu del Parc Natural de l'Albufera	71
4.3. PROGRAMA D'ATENCIÓ AL VISITANT	72
4.4. PROGRAMA D'EDUCACIÓ AMBIENTAL I INTERPRETACIÓ DEL PATRIMONI	74
4.4.1. Visites concertades	74
4.4.2. Senyalització de rutes	75
5. MARCA PARCS NATURALS DE LA COMUNITAT VALENCIANA	77



## **1. INTRODUCCIÓ**

La present memòria de gestió del Parc Natural de l'Albufera resumix les actuacions i resultats de la gestió durant l'any 2016,

A efecte de comunicar als membres de la Junta Rectora i a la societat en general, el present document inclou les principals dades i aspectes de les activitats i actuacions realitzades, les inversions dutes a terme, així com un diagnòstic del treball constant i de la realitat diària en el Parc Natural de l'Albufera.

### **1.1 EL PARC NATURAL DE L'ALBUFERA**

En l'actualitat, l'Albufera de València, constituïx una de les principals zones humides de la Península Ibèrica i una de les de major importància del Mediterrani occidental. Pel seu elevat valor ambiental, paisatgístic i cultural, l'Albufera va ser declarada Parc Natural en 1986, amb el propòsit de detindre el procés de degradació patit per este espai en la dècada dels 70 del segle XX i recuperar els seus valors originals. Després d'aquesta declaració, que va suposar la protecció de 21.120 hectàrees de superfície, l'Albufera va ser inclosa en llista de zones humides internacionals, atenent als criteris de la Convenció Ramsar i en la Xarxa Natura 2000, atenent les Directives europees (Directiva Hàbitats i Aus). Amb tot això, este espai compta amb els màxims nivells de protecció que garantixen, en certa manera, la seua conservació i supervivència.

Este espai natural protegit engloba part dels municipis de València, Sedaví, Alfafar, Massanassa, Catarroja, Albal, Beniparrell, Silla, Sollana, Algemesí, Albalat de la Ribera, Sueca i Cullera.



## **1.2 L'OFICINA DE GESTIÓ TÈCNICA**

L'Oficina de Gestió Tècnica del Parc Natural de l'Albufera constituïx una unitat tècnica adscrita orgànicament a la Direcció General de Medi Natural de la Conselleria d'Agricultura, Medi Ambient, Canvi Climàtic i Desenvolupament Rural, i que desenvolupa el seu programa de gestió en este espai natural protegit.

El personal adscrit a la mateixa, a més del Director-Conservador, queda conformat per un tècnic d'espais naturals, una brigada de manteniment, la guarderia d'espais naturals adscrits al Parc Natural de l'Albufera, l'equip d'Educació Ambiental, i un administratiu.



El Director-Conservador té les seues funcions establides en virtut de la normativa vigent d'aplicació als espais naturals protegits, entre la qual es troba el decret 71/1993, de 31 de maig, del Govern Valencià, de regim jurídic del Parc de l'Albufera, i el decret 259/2004, de 19 de novembre, del Consell de la Generalitat, pel qual s'aprova el Pla Rector d'Ús i Gestió del Parc Natural de l'Albufera.

El tècnic d'espais naturals coordina projectes d'actuació en diversos ambients i recolza el treball desenvolupat per la Direcció General de Medi Natural i Avaluació Ambiental, i per la direcció del parc, en diferents matèries relacionades són l'espai natural protegit. D'altra banda, elabora documents i informes tècnics i autoritzacions del Servei de Gestió d'Espais Naturals Protegits i de la Direcció General de Medi Natural i d'Avaluació Ambiental, en aquells casos que la normativa ho requereix per a determinades actuacions i activitats, i supervisa totes les actuacions autoritzades en el seu àmbit territorial, a més de les que du a terme anualment la pròpia Oficina de Gestió Tècnica.

La Brigada de Manteniment realitza labors de conservació i manteniment del medi natural, a més de les actuacions necessàries en les diverses instal·lacions i equipaments que depenen de l'Oficina de Gestió Tècnica.

La guarderia del parc du a terme un intens programa de vigilància mediambiental, que

contempla la caça i pesca, seguiment d'avifauna i de qualitat de les aigües, així com en el seguiment de les actuacions sol·licitades i/o informades pel Servei de Gestió d'Espais Naturals Protegits i de la Direcció General de Medi Natural, a més de prestar suport a la direcció del parc, al tècnic i a la brigada de manteniment.

L'equip d'educació ambiental desenvolupa les seues activitats en el centre d'Interpretació *Racó de l'Olla*, on es centralitza tot el programa d'acollida i interpretació de la Conselleria d'Agricultura, Medi Ambient, Canvi Climàtic i Desenvolupament Rural.

### **1.3 MARC LEGISLATIU DEL PARC NATURAL DE L'ALBUFERA**

- *Decret 71/ 1993, de 31 de maig, del Govern Valencià, de Règim Jurídic del Parc Natural de l'Albufera.*

Dit règim jurídic especial té com a finalitat atendre a la conservació dels ecosistemes naturals i els seus valors ecològics, estètics, educatius i científics, promoure l'ensenyança i el gaudi del parc quant al seu interès patrimonial i cultural, així com el manteniment de les activitats econòmiques tradicionals, compatibilitzant-les amb el grau de protecció arreplegat en este decret.

- *Decret 96/1995, de 16 de maig, del Govern Valencià, s'aprova el Pla d'Ordenació dels recursos Naturals de la conca hidrogràfica de l'Albufera. (PORN) (DOGV núm, 22516, de 26.05.95)*

Com estableix la Llei 42/2007, el PORN és un instrument específic per a la delimitació, tipificació, integració en xarxa i determinació de la seua relació amb la resta del territori, dels sistemes que integren patrimoni i els recursos naturals d'un determinat àmbit espacial, amb independència d'altres instruments que puga establir la legislació autonòmica.

- *Decret 258/ 2004, de 19 de novembre, del Consell de la Generalitat, pel qual es modifica el Decret 71/ 1993, de 31 de maig, del Consell de la Generalitat, de Règim Jurídic del Parc Natural de l'Albufera.*

- *Decret 259/2004, de 19 de novembre, del Consell de la Generalitat, s'aprova el Pla*

*Rector d'Ús i gestió del Parc Natural de l'Albufera.*

Marc normatiu de gestió i cooperació que integra els esforços i les iniciatives públiques, privades i mixtes. Tot això amb el suport tècnic, econòmic i administratiu de la Generalitat, d'acord amb les finalitats de foment previstes en l'article 22 de la Llei 11/1994, de 27 de desembre, de la Generalitat Valenciana, d'espais naturals protegits.

**1.4. PERSONAL I ORGANIGRAMA DEL PARC NATURAL**

En 2016 el personal adscrit a l'Oficina de gestió Tècnica del Parc Natural de l'Albufera va quedar configurat de la manera següent:

LLOC DE TREBALL	NOMBRE DE PERSONES
Director-Conservador (des de el seu nomenament)	1
Administració	1
Guarderia	3
Gestió Tècnica	1
Manteniment	4
Equip d'Educació Ambiental	4
<b>Total</b>	<b>14</b>

**2. PROGRAMA DE PLANIFICACIÓ I GESTIÓ PER A LA CONSERVACIÓ DE LA FLORA, LA FAUNA I ELS HABITATS**

La Conselleria d'Agricultura, Medi Ambient, Canvi Climàtic i Desenvolupament Rural, a través de l'Oficina de Gestió Tècnica del Parc Natural de l'Albufera, du a terme un seguiment periòdic de la biodiversitat del dit espai protegit, especialment de la comunitat d'aus. De la mateixa manera, es desenvolupen una sèrie d'accions encaminades a millorar el grau de coneixement de les diferents espècies de fauna i flora, així com el desenvolupament d'un programa de restauració d'ambients degradats i/o fràgils, a més de coordinar tot tipus d'actuacions dutes a terme en el seu àmbit d'actuació, algunes d'elles

corresponents a diferents Serveis o unitats orgàniques adscrites a la Conselleria d'Agricultura, Medi Ambient, Canvi Climàtic i Desenvolupament Rural.



Picaports (*Plegadis falcinellus*) en un àrea entollada

## **2.1 CONSERVACIÓ DE FAUNA**

El seguiment de l'avifauna en el Parc Natural de l'Albufera forma part de les funcions encomanades a l'Oficina de Gestió Tècnica. Este seguiment es realitza des de l'any 1993 i el seu objectiu principal és valorar l'evolució de les poblacions d'aus en este espai protegit, especialment durant el període hivernal i durant l'època de cria.

### **2.1.1. Seguiment de l'avifauna nidificant l'any 2016**

Com cada any, al llarg de 2016 s'ha tractat d'avaluar la població reproductora d'aus aquàtiques en el Parc Natural de l'Albufera. Per a això, s'ha dut a terme un seguiment periòdic de les principals localitats de cria en este espai i s'ha procedit a la realització de diferents mostrejos i censos, en col·laboració amb SEO/Bird Life.



Els primers dies de maig s'inicien els treballs de seguiment de les poblacions d'aus aquàtiques nidificants en el Parc Natural de l'Albufera.

Este seguiment es desenvolupa tots els anys en col·laboració amb el Servei Devesa-Albufera (Ajuntament de València), la Societat Espanyola d'Ornitologia (SEU/BirdLife), el Servei de Vida Silvestre, i la Guarderia de l'Oficina de Gestió del Parc Natural de l'Albufera. Els treballs de seguiment contempen valorar els nuclis reproductors de gavines, xatracos i agrons localitzats en el Racó de l'Olla i en les mates i vores de la llacuna, així com l'extensa zona d'arrossars en què també nidifiquen un bon nombre d'aus.

Al llarg del mes de juliol es van ultimar els censos d'aus aquàtiques nidificants i en particular dels nuclis reproductors d'ardeids. De la mateixa manera es va treballar en l'elaboració i compilació del cens global de totes les espècies nidificants. Els resultats del cens referit es presenten en la taula següent:

Família/Espècie	Nombre de parelles
<b>CABUSSOTS</b>	
<i>Tachybaptus ruficollis</i>	26
<i>Podiceps cristatus</i>	18

<b>ARDEIDS</b>	
<i>Ixobrychus minutus</i>	50
<i>Nycticorax nycticorax</i>	49
<i>Ardeola ralloides</i>	434
<i>Bubulcus ibis</i>	1.083
<i>Egretta alba</i>	1
<i>Egretta garzetta</i>	909
<i>Ardea cinerea</i>	278
<i>Ardea purpurea</i>	76

<b>PICAPORTS I BECPLANERS</b>	
<i>Plegadis falcinellus</i>	217

<b>ANÀTIDS</b>	
<i>Tadorna tadorna</i>	9
<i>Anas strepera</i>	1
<i>Anas platyrhynchos</i>	1582
<i>Anas querquedula</i>	0
<i>Marmaronetta angustirostris</i>	1
<i>Netta rufina</i>	37
<i>Aythya ferina</i>	14

<b>RÀL·LIDS</b>	
<i>Rallus aquaticus</i> (2)	3
<i>Gallinula chloropus</i> (2)	+
<i>Porphyrio porphyrio</i>	42
<i>Fulica atra</i>	38
<i>Fulica cristata</i>	1

<b>LIMÍCOLES</b>	
<i>Himantopus himantopus</i>	548
<i>Recurvirostra avosetta</i>	101
<i>Glareola pratincola</i>	45
<i>Charadrius dubius</i>	23
<i>Charadrius alexandrinus</i>	39

<b>GAVINES I XATRACS</b>	
<i>Larus melanocephalus</i>	259
<i>Larus ridibundus</i>	936
<i>Larus audouinii</i>	0
<i>Larus michahellis</i>	1
<i>Larus genei</i>	14
<i>Sterna sandvicensis</i>	857
<i>Gelochelidon nilotica</i>	469
<i>Sterna hirundo</i>	403
<i>Sterna elegans</i>	1
<i>Sternula albifrons</i>	56

<b>RAPINYAIRES</b>	
<i>Circus aeruginosus</i>	1

(1) Nombre de parelles reproductores com el total de femelles estimades a partir de diferents mostrejors de sex-ràtio i nombre de mascles, per a diferents ambients.

(2) Espècies censades només de manera parcial.

(+) Espècie que requerix d'una metodologia específica, la població del qual és estimada amb nombre d'exemplars i per a la que només s'indica presència

La realització d'este cens s'ha dut a terme per la l'Ajuntament de València, la Societat Espanyola d'Ornitologia, el Servei de Vida Silvestre, i la guarderia de l'Oficina de Gestió Tècnica del Parc Natural de l'Albufera.

L'Albufera de València ha albergat durant en la temporada de cria de 2.016 un total de 8.619 parelles d'aus aquàtiques reproductores, sense incloure les parelles reproductores de fotja comú.

Este cens suposa el menor de les últimes sis temporades (excloent en tots ells la fotja comuna), sent la diferència considerable respecte al cens de 2.015 (9.678 parelles), 2.014 (11.903 parelles), 2.013 (11.671 parelles), 2.012 (13.419 parelles) i 2.011 (17.141 parelles). Este descens del 50 % en els últims 6 anys resulta una dada especialment preocupant, atés que el descens d'efectius reproductors en l'Albufera afecta tots els grups d'aus aquàtiques, encara que existisquen espècies concretes que es troben en augment.



Flamencs a la marjal

Respecte als distints grups d'aus censats, es poden derivar les següents conclusions dels censos d'aus i seguiment de la disponibilitat d'hàbitat.

Al llarg de l'any 2016 es registra un total de 38 espècies nidificants d'aus aquàtiques que sumen un total de 8.619 parelles reproductores (aquesta xifra no arrecplega la població d'espècies abundants i de difícil estimació com la fotja comuna).

Per grups, els ardeids (Ardeidae) es presenten com el més nombrosos, amb 2.880 parelles reproductores (el 33% del total), seguit pels xatracos amb 1.786 parelles (el 20 % del total), anàtids (Anatidae) amb 1.644 parelles (el % 19 del total), i gavines, amb 1.210 parelles (el 14 %).

- Cabussots

L'Albufera de València ha albergat durant aquesta temporada un total de 44 parelles. Els cabussots presenten una tendència negativa en este espai. És destacable que, junt amb la preocupant tendència negativa de cabussots i cabussos (zampullines y somormujos), el baix nombre de parelles que han nidificat en l'entorn de la llacuna, i en comparació per la seua menor superfície, l'alt nombre de parelles reproductores en les zones de reserva (58 % del total) i en trams hàbils de canals en les zones de cultiu de arròs (19 %).

- Ardeids i picaports

Els resultats del cens de 2.016 mostren tendències diferents depenent de l'espècie i els seus requeriments ecològics,, fet que requereix en molts casos un tractament i anàlisi independent de la seua situació. En una anàlisi global, la població total d'agròns (inclou el picaport) es manté en unes xifres semblants a les de l'any passat, i per tant continua reflectint la seua menor població des de 1.999.

En relació al paper de les colònies d'ardeids i picaports respecte a la població total a la Comunitat Valenciana, s'observa que en 2.016 la població reproductora en tota la regió



patix un descens del 46 % respecte a 2.015, mentres que en l'Albufera es manté pràcticament el mateix nombre de parelles. Es tracta d'una situació que contrasta amb la tendència recent, que mostrava una tendència al descens en el nombre de parelles en l'Albufera compensat amb el creixement de les colònies en la resta de zones humides de la Comunitat Valenciana.

El descens en el nombre de parelles es reflectix en la superfície ocupada per les colònies en les tres zones de nidificació clàssica: Mata del Fang, l'Alteró i Replaça de Zacarés.

En 2.016 augmenta la superfície ocupada per les colònies en la Mata del Fang, mentres que la superfície ocupada per les colònies d'agròns en la Replaça de Zacarés manté una certa fluctuació. L'Alteró no ha albergat les colònies que va mantindre en els anteriors anys. No obstant això, al comparar les densitats de nidificació, s'observa que en 2.016 la densitat de nius ha sigut menor que en anys anteriors (0,24 nius/m<sup>2</sup>), encara que es manté dins del rang de variació dels últims 5 anys (0,16-0,36 nius/m<sup>2</sup>).

En el cas del conjunt dels espècies que depenen en major grau dels arrossars, com són l'esplugabous, el martinet i l'agró blau, s'observa com contínua el descens generalitzat del nombre de parelles reproductors.

Pel que fa a les aus que s'alimenten en canals i entorn de zones humides artificials, com són l'esplugabous i l'agró roig, ambdós presenten una tendència que es pot considerar adequada.



Agró roig. Foto: Luis Miguel Sarmiento. BDB.

En el cas del Tancat de la Pipa, ha suposat l'hàbitat adequat per a l'alimentació d'adults de garseta gran *Egretta alba*, espècie que després de diversos anys present durant l'època de cria, ha sigut per primera vegada constatada la seua nidificació en l'Albufera.

La garseta comuna (*Egretta garzetta*) ha vist reduïda la seua població reproductora en prop de 500 parelles (un 36 % menys de la població nidificant de 2.015), encara que es trobaria en el rang de variació de l'espècie en els últims anys, dins d'una tendència negativa des de 2.011, quan es va aconseguir la major població reproductora recent.

La població reproductora de picaport (*Plegadis falcinellus*) continua en un marcat augment des de la seua primera reproducció recent constatada en 2.009, arribant a les 217 parelles.

El gomet (*Ixobrychus minutus*) mostra un cens de parelles baix en comparació amb les dades d'anys anteriors encara que semblant al de 2.015.

La distribució espacial de les parelles de gomet mostra una importància semblant de les àrees de reserva, amb a penes 90 hectàrees, respecte a tot el perímetre de la llacuna de l'Albufera.

L'agró blau mostra un èxit reproductor molt baix (únicament el 46 % dels ous de les posades finals eclosionen, i el 14 % dels ous de les posades finals acaben donant lloc a agrons blaus volanders, la qual cosa suposa la xifra molt reduïda de 0,41 pollastres volanders per niu), de la mateixa manera que l'esplugabous (èxit reproductor del 15 %, 0,47 pollastres volanders per niu) i garseta comuna (22 % d'èxit reproductor, 0,82 pollastres volanders per niu).

Aquesta última, l'espècie que depén més estrictament de l'arrossar per a alimentar-se durant l'època de reproducció, mostra uns valors molt negatius en els seus paràmetres reproductors, que impliquen que l'esforç invertit en la reproducció no es compensa amb una productivitat acceptable, atés que, de mitja, vola menys d'un pollastre per niu.

- Anàtids

Les zones humides artificials són els llocs en què es reproduïxen les espècies amb

uns requeriments més estrictes de qualitat de l'aigua i del hàbitat. Este fet reflectix que estos ambients són els que major qualitat d'hàbitat presenten per a espècies d'interés local com el sivert o el porró europeu, encara que encara no aconseguixen el seu potencial.

És destacable que el descens del nombre de parelles de porró europeu es manté per quint any consecutiu, restringint-se únicament al Racó de l'Olla, Tancat de la Pipa i Tancat de Mília, arribant a trobar-se prop de la mitat de població reproductora que en 2.012.

L'únic canvi representatiu en les zones de nidificació s'ha donat en el sivert.

Durant els mesos d'abril i maig, el llac de l'Albufera va experimentar un gran desenvolupament recent de la vegetació submergida, reflectint una millora de l'ecosistema aquàtic no vista des dels anys 60, quan la vegetació cobria gran part del llac.

Gràcies a açò, fins a 9 parelles de sivert s'han reproduït en el llac.



Siverts. Foto: Carlos Pache. BDB.

Finalment, es mantenen la xicoteta població reproductora de rosseta, amb 1 parella, i de l'ascle, amb 1-2 parelles reproductores en el Tancat de la Pipa (excepte en 2.014).

El conjunt d'espècies d'anàtids mostren diferents tendències en els últims anys depenent dels seus hàbits. L'ànec collverd pareix establir-se entorn de les 2.000 parelles reproductores (variant entre 2.700 i 1.600), gràcies a la seua plasticitat fenotípica que li permet reproduir-se més tard d'allò més habitual adaptant-se al cicle tardà del cultiu de l'arròs i que sí que reduïx la seua capacitat d'ús per part d'altres espècies.

Crida l'atenció la baixa densitat de parelles nidificants en els arrossars que reben regs del Xúquer, amb valors de a penes 3 parella/100 ha, exceptuant els arrossars de València-Sud, influenciats per la proximitat de la Devesa, lloc on es reproduïxen un nombre elevat de parelles.

- Ràl·lids

En 2.016 s'observa una menor xifra de rascló, així com una xifra estable encara que prou reduïda de gall de canyar comú respecte a les dades d'anys anteriors a 2.014.

La fotja vulgar, un espècie d'interés local ja que permet avaluar adequadament l'estat de conservació de l'espai, hi ha duplicat el grandària poblacional dels últims anys, arribant a xifres no censades des dels anys 1.999-2.000. L'espècie, que es concentra principalment en els zones humides artificials (a més de Racó de l'Olla i Estany de la Plana), ha vist concentrat el seu augment en el Tancat de la Pipa, on han sigut censades fins a 23 parelles reproductores, encara que amb escassa productivitat.

Com a novetat, s'ha produït la nidificació d'una parella de fotja banyuda en el Tancat de la Pipa, espècie catalogada com En Perill d'Extinció en el Llibre Roig de les Aus d'Espanya, i que fins a la data venia reproduint-se de manera puntual en el Centre de Recuperació de Fauna.





Fotja banyuda. Foto: Benjamin Albiach Galan. BDB.

No obstant això, la posada es va perdre en els últims dies d'incubació o els exemplars acabat d'eclosionar varen ser depredats.

En el cas de la fotja comuna, no s'han comptabilitzat el nombre de parelles reproductores per la dificultat del seu cens., que implicaria recórrer quinzenalment tota l'extensió dels arrossars i canals de l'Albufera entre els mesos d'abril i octubre.

En els censos realitzats s'ha fet una cobertura completa dels arrossars, canals i àrees de reserva a finals de maig, i s'han registrat 87 nius (19 menys que en 2.015) i s'han censat un total de 5.463 exemplars (4.223 exemplars menys).

Estes dades permeten evidenciar que la població present en els arrossars en el moment del cens (inici del cultiu) ha sigut considerablement menor a la de l'any anterior.

S'han registrat majors densitats en arrossars de la mitat oriental del parc natural, i com a mitjana, menors densitats en els arrossars amb regs d'aigua del Xúquer.

- **Limícoles**

Pel que fa a les aus limícoles, trobem espècies que es reproduïxen en l'arrossar, com la camallonga (*Himantopus himantopus*) i el corriolet (*Charadrius dubius*), i altres que es reproduïxen en zones de reserva, amb major tranquil·litat i buscant platges i camps erms, com l'alena (*Recurvirostra avosetta*), la carregada (*Glareola pratincola*) i el corriol camanegre (*Charadrius alexandrinus*).

Els resultats del cens de 2.016 mostren estabilitat per a unes espècies (camallonga, alena, carregada i corriol camanegre) i un descens del corriolet. El cas de la carregada el menor nombre de parelles respon a la falta de disponibilitat d'ambients erms i alterats, com poden ser arrossars sense cultivar.

En el cas del corriol camanegre, catalogat com Vulnerable en el Catàleg Valencià de Espècies Amenaçades, la població es manté estabilitzada entorn de 40 parelles, després del augment produït entre 2.013 i 2.014 i la posada en marxa de diverses actuacions al llarg del litoral per a la protecció de nius i sensibilització.

Per tercer any s'ha registrat un augment de les parelles d'alena, colonitzant les cada any majors àrees aclarides en l'interior de la Mata de Sant Roc, encara que d'igual manera que en anys anteriors, la productivitat i supervivència de les aus ha sigut realment baixa, a pesar dels 93 nius censats en el Racó de l'Olla.

En el cas de la camallonga comuna, l'espècie ha tornat a xifres d'anys anteriors, ocupat en nombre més gran els arrossars de regs del Xúquer, on el descens respecte a 2.015 és menor que en els arrossars de regs del Túria. El nombre de parelles nidificants en àrees de reserva, es baix, encara que rellevant, tenint en compte que aquestes a penes ocupen 130 hectàrees.

Pel que fa als arrossars, tenint en compte les superfícies de cada unitat ambiental, s'observa que les majors densitats s'aconsegueixen en els arrossars del nord del parc natural, entre 6-11 parelles/100 ha, junt amb els arrossars de València-Sud (10 parelles/100 ha). De la mateixa manera que en 2.015, en els arrossars al sud de la llacuna les densitats de parelles són realment baixes, amb una mitjana de a penes 3 parelles/100

ha.

El corriolet ha mostrat un descens pronunciat, perdent el 47 % de la població nidificant en 2.015. Fruit d'eixe descens generalitzat, el mapa de densitats mostra una densitat homogènia molt baixa, entre 0 i 1 parelles/100 ha, amb l'excepció de la Marjal de Massanassa.

- Gavines i xatrac

Les colònies d'aquestes espècies s'han situat en el Racó de l'Olla des de la seua restauració. Les variacions experimentades per el nombre de parelles reproductores es deuen principalment a la disponibilitat de la seua font de aliment, que principalment troben en el mar, a excepció de la curroc (*Gelochelidon nilotica*), que s'alimenta també en arrossars.

Les xifres registrades en 2.016 mostren una continuïtat en els valors dels anteriors anys per a la major part de les espècies.

Així, en el cas de les gavines, la gavina capnegra (*Larus melanocephalus*) manté en el rang de variació dels últims 6 anys, mentres que la gavina comuna (*Larus ridibundus*) registra un augment cap a les xifres registrades en els anys anteriors a 2.015.

L'absència de gestió per a afavorir la gavina corsa (*Larus audouinii*) en l'Estany de Pujol, motivat per l'assentament de colònies reproductores en els ports de Castelló i València és la responsable de la falta de parelles reproductores.

És destacable que en les àmplies zones aclarides de l'interior de la Mata de Sant Roc s'ha mantingut la colònia mixta de curroc i alena. Este fet, que dóna continuïtat a la instal·lació de la colònia en 2.015, posa de manifest l'estat de degradació d'aquesta mata, que és utilitzada per espècies nidificants que requerixen espais alterats, sobre terra seca i ferm, en espais oberts i preferentment rodejades d'aigua. La colònia que roman en el Racó de l'Olla presenta una grandària menor al de l'any anterior assumible amb les parelles instal·lades en la Mata de Sant Roc. En conjunt, l'espècie experimenta un descens a 69 parelles d'una població estabilitzada entorn de les 600-800 parelles durant els últims anys.

Pel que fa als xatrac, tant xatrac comú (*Sterna hirundo*) compensat com xatrac becllarg (*Sterna sandvicensis*), experimenten ambdós espècies un descens de prop 450 parelles.

En ambdós casos la tendència és molt negativa en els últims 5 anys, havent-se reduït enfront de la població nidificant en 2.013 al 28 % en el xatrac comú i al 43 % en el xatrac becllarg. Estes dades s'expliquen per diverses causes: l'establiment de colònies noves en la Marjal del Moro i Port de València, i l'aparent falta d'aliment en la plataforma continental, que ha donat lloc a una baixa productivitat en les colònies de la Marjal del Moro i Racó de l'Olla.

D'altra banda, la mongeta (*Sternula albifrons*) recupera la seua població de 2.013-2.014 tot i que encara lluny de les poblacions d'anys anteriors. Aquesta espècie únicament s'han reproduït en el Racó de l'Olla (6 parelles), Mata de Sant Roc (2 parelles) i platja de la Punta (48 parelles). Les xifres comparades amb 2.015 són positives per la recuperació de la població nidificant en la platja de la Punta, tot i que encara es troba lluny dels censos dels anys 90. La falta de camps erms per a reproduir-se, poden motivar el descens de parelles enfront dels màxims recents.

- **Rapinyaires diürns lligats a l'aigua**

Entre els rapaços diürns lligades a l'aigua únicament trobem com nidificant en l'Albufera a l'arpetlot de marjal (*Circus aeruginosus*). L'espècie, que va colonitzar l'espai en 2.012, es manté com reproductora en la Mata del Fang.



Cries d'arpetlot de marjal. Foto: Gregorio Ros. BDB



- Passeriformes palustres

Durant els recorreguts amb barca per a censar els mascles territorials de les distintes espècies de aus palustres es van detectar 8 espècies: xitxarra bigotuda (*Acrocephalus melanopogon*), xitxarra de canyar (*A. scirpaceus*), busquerot (*A. arundinaeus*), boscarler comú (*Locustella luscinioides*), xauet mostatxut (*Panurus biarmicus*), rossinyol bord (*Cettia cetti*), trist (*Cisticola juncidis*) i cueta groga (*Motacilla flava*).

Al llarg de tot el perímetre de vegetació palustre de la llacuna de l'Albufera s'han detectat 6 mascles territorials de xitxarra mostatxada real. Aquesta espècie, catalogada com Vulnerable en el Llibre Roig de les Aus d'Espanya, presenta una situació clarament desfavorable en el parc natural, encara que el nombre d'aus en l'orla de vegetació palustre del llac ha augmentat en 1 únic mascle en 2015.

El xitxarra mostatxada real és un au que suposa un bon indicador de qualitat d'aigües i una vegetació palustre ben estructurada, madura i heterogènia, la seua presència ha constatat, una millora de les condicions d'hàbitat en el llac, encara que seguisca mantenint-se en xifres molt reduïdes respecte al seu potencial.

En el cas de la xitxarra comuna, el passeriforme palustre més abundant en el parc natural i amb requeriments molt generals quant a l'hàbitat, es mostra de manera homogènia al llarg de tot el perímetre de vegetació palustre de la llacuna de l'Albufera. La població es manté estable enfront de 2.015 i, de la mateixa manera que en 2.015, crida l'atenció la seua baixa densitat en la Mata del Fang, l'absència de mascles territorials en l'Alteró i la seua absència en l'escassa vegetació palustre de l'entorn del Port de Sollana.

Pel que fa al busquerot, l'espècie es mostra estable, restringint-se a la vora Oest i trobant-se absent de la Mata del Fang, L'Alteró, Sant Roc i Manseguerota.

El boscarler, espècie catalogada com Quasi Amenaçada en el Llibre Roig de les Aus, ha millorat notablement la seua població en 2.016 enfront de 2.015, amb un balanç net de 14 territoris més en els punts de mostreig. L'espècie mostra uns requeriments semblants al xitxarra mostatxada real, encara que amb menor selecció de zones amb boves. Als punts amb cens positiu de l'espècie cal sumar dos mascles territorials més en el Tancat de la

Pipa, un en el Tancat de la Ratlla i la presència en el Tancat de l'Illa.

El bigotut, espècie també catalogada com Quasi Amenaçada en el Llibre Roig de les Aus, continua el seu declivi en el context de l'Albufera, després d'un fort declivi que li ha portat de més de 100 parelles en els 90 a a penes dos mascles territorials en 2.015 i un únic mascle territorial detectat en 2.016.

Cal ressenyar que la instal·lació de la colònia de curroc en les zones aclarides de la Mata de Sant Roc pot suposar un problema per al bigotut, a causa del fort caràcter predador de l'espècie, que inclou en la seua dieta passeriformes palustres, tal com ha sigut constatat en el seguiment realitzat per la Brigada de Qualitat Ambiental del Servei Devesa-Albufera en el Racó de l'Olla (J.I. Dies, com. pers.).

Pel que fa al rossinyol bord, es tracta d'una espècie amb un bon estat de conservació general, abundant en el parc. En el entorn de la llacuna de l'Albufera és una espècie freqüent però no abundant, principalment en el sector SE. En 2.016 ha patit un descens notable enfront de 2.015, amb un balanç net de pèrdua de territoris en 14 punts de mostreig. L'espècie també es reproduïx en els zones humides artificials.

El blavet és un au d'interés al ser un au relacionada amb indicadors de la DMA per a la categoria de llac, i relacionat estretament amb l'estabilitat de nivells, l'estructura en talles de la comunitat d'ictiofauna i per la granulometria i estructura de la ribera, al necessitar materials en els que puga excavar una galeria en a què instal·la el seu niu.



Blavet. Foto: Carlos Pache. BDB.

Durant l'època de reproducció és una espècie escassa en l'Albufera, probablement com conseqüència de l'escassetat d'hàbitats òptim per a la nidificació, havent sigut detectada únicament en dos punts de mostreig.

La resta d'observacions, tenint en compte la capacitat de moviment de l'espècie, pareixen indicar la presència de 2-4 parelles nidificants.

Finalment, s'han obtingut dades de trist i cueta groga, que no han sigut mapejades ates el seu bon estat de conservació general i escassa o nul·la problemàtica en el parc natural.

### **2.1.2. Seguiment de l'avifauna en període hivernal en 2016**

És el període hivernal el moment en què el Parc Natural de l'Albufera rep un gran nombre d'aus aquàtiques i en el qual queda justificada la importància d'este zona humida en el context europeu. Aquesta situació, en gran manera, es troba condicionada a la disponibilitat d'una extensa superfície d'arrossar que roman inundada durant uns quants mesos i és un dels ambients més explotats per les aus aquàtiques. En este ambient es censa prop del 75% de la població total de les aus aquàtiques que ocupen este espai protegit, la qual cosa dóna una idea de la importància que té el manteniment d'este cultiu i també el garantir la seua inundabilitat durant este període de l'any.

La realització d'este cens s'ha dut a terme per l'Ajuntament de València, i l'Oficina de Gestió Tècnica del Parc Natural de l'Albufera a través de la Societat Espanyola d'Ornitologia

<b>Família/Espècie</b>	<b>Nombre de parelles</b>
<b>CABUSSOTS</b>	
<i>Tachybaptus ruficollis</i>	54
<i>Podiceps cristatus</i>	8
<i>Podiceps nigricollis</i>	97

<b>CORMORANS</b>	
<i>Phalacrocorax carbo</i>	770

<b>ARDEIDS</b>	
<i>Ixobrychus minutus</i>	6
<i>Nycticorax nycticorax</i>	0
<i>Bubulcus ibis</i>	872
<i>Ardeola ralloides</i>	2
<i>Egretta garzetta</i>	5.244
<i>Egretta alba</i>	184
<i>Ardea cinerea</i>	1.520
<i>Ardea purpurea</i>	0

<b>PICAPORTS I BECPLANERS</b>	
<i>Plegadis falcinellus</i>	4140
<i>Platalea leucorodia</i>	20

<b>FLAMENCS</b>	
<i>Phoenicopterus roseus</i>	4246

<b>ANÀTIDS</b>	
<i>Anser anser</i>	0
<i>Tadorna tadorna</i>	244
<i>Anas penelope</i>	108
<i>Anas strepera</i>	82
<i>Anas crecca</i>	1.832
<i>Anas platyrhynchos</i>	9.123
<i>Anas acuta</i>	41
<i>Anas querquedula</i>	1
<i>Anas clypeata</i>	4.828
<i>Marmaronetta angustirostris</i>	1
<i>Netta rufina</i>	1.705
<i>Aythya ferina</i>	273
<i>Aythya nyroca</i>	2
<i>Aythya fuligula</i>	1
<i>Oxyura leucocephala</i>	0



<b>LIMÍCOLES</b>	
<i>Himantopus himantopus</i>	524
<i>Recurvirostra avosetta</i>	33
<i>Burhinus oediconemus</i>	0
<i>Charadrius dubius</i>	24
<i>Charadrius hiaticula</i>	16
<i>Charadrius alexandrinus</i>	19
<i>Pluvialis apricaria</i>	223
<i>Pluvialis squatarola</i>	0
<i>Vanellus vanellus</i>	4.145
<i>Calidris alba</i>	58
<i>Calidris minuta</i>	0
<i>Calidris ferruginea</i>	0
<i>Calidris alpina</i>	223
<i>Philomachus pugnax</i>	348
<i>Lymnocryptes minutus</i>	+
<i>Gallinago gallinago</i>	+
<i>Numenius phaeopus</i>	0
<i>Numenius arquata</i>	0
<i>Limosa limosa</i>	273
<i>Limosa lapponica</i>	0
<i>Tringa totanus</i>	4
<i>Tringa nebularia</i>	0
<i>Tringa erythropus</i>	2
<i>Tringa ochropus</i>	16
<i>Tringa glareola</i>	7
<i>Actitis hypoleucos</i>	3
<i>Arenaria interpres</i>	2

<b>GAVINES I XATRACS</b>	
<i>Larus melanocephalus</i>	2
<i>Larus ridibundus</i>	27.827
<i>Larus audouinii</i>	4
<i>Larus fuscus</i>	7.475
<i>Larus michahellis</i>	41
<i>Larus sp</i>	0
<i>Sterna sandvicensis</i>	54
<i>Chlydonias hybrida</i>	3

<b>RAPINYAIRES</b>	
<i>Pandion haliaetus</i>	2
<i>Circus aeruginosus</i>	141

ALTRES	
<i>Botaurus stellaris</i>	0
<i>Ciconia nigra</i>	6
<i>Circus cyaneus</i>	1
<i>Circus macrourus</i>	1
<i>Aquila clanga</i>	1
<i>Clangula hyemalis</i>	2

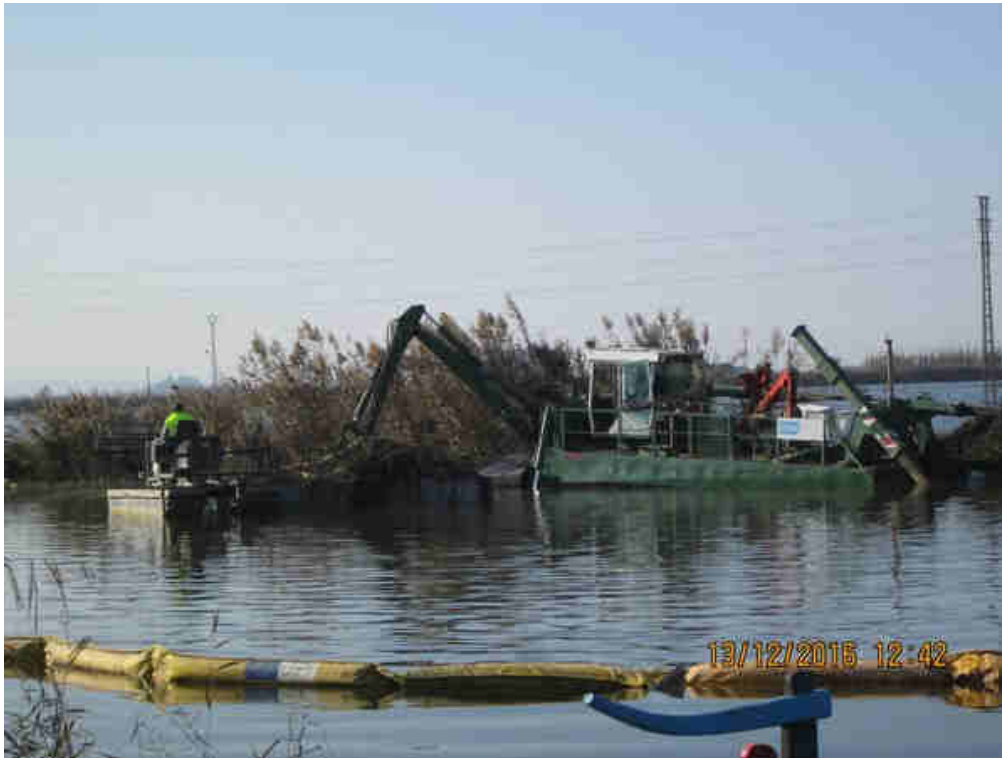
El símbol "+" es referix a presència de l'espècie però amb cens no representatiu

## **2.2. CONSERVACIÓ I RECUPERACIÓ D'HÀBITATS**

### **Treballs d'adequació i retirada de vegetació exòtica del carrerot de Sueca**

Des de l'Oficina de Gestió Tècnica s'ha dirigit les tasques d'adequació i retirada de vegetació exòtica del carrerot de Sueca, amb càrrec als pressupostos de la Direcció General de Medi Natural i Avaluació Ambiental. Aquest entorn forma part del llac de l'Albufera i el propietat de l'Ajuntament de València, encara que es troba en el terme municipal de El Perelló.

Les tasques han consistit bàsicament en la retirada de vegetació catalogada com a invasora. Es tracta de l'espècie *Ludwigia grandiflora* (Michaux) Greuter & Burdet, que havia envaït bona part de la superfície del carrerot, impedia la circulació de barques i d'aigua, produïx efectes negatius sobre les comunitats vegetals autòctones, al desplaçar espècies de macròfits d'aigua dolça amb les que compartix hàbitat, i contribueix a l'esgotament d'oxigen en les mateixes. no deixava passar la llum a l'interior de la massa d'aigua. A més, amenaçava estendre's per les aigües de la Gola del Perelló. La duració de les obres ha sigut de 3 setmanes, amb interrupcions a causa de les fortes pluges, que han dificultat les tasques al pujar el nivell de les aigües.



Tasques de retirada de vegetació amb maquinària, al Carrerot de Sueca

### **Treballs d'adequació i retirada de vegetació de la Llacuna del Samaruc, al terme d'Algemesí**

Des de l'Oficina de Gestió Tècnica s'ha dirigit, amb càrrec als pressupostos de la Direcció General de Medi Natural i Avaluació Ambiental, les tasques d'adequació i retirada de l'excés de vegetació a la Llacuna del Samaruc. Aquesta zona de reserva alberga espècies protegides ictiològiques com el samaruc i el fartet. La falta de manteniment havia originat que la vegetació ocupara bona part de la superfície i volum útil de l'aigua, i amenaçava de saturar el sistema hídric i aturar la seua circulació, amb el conseqüent deteriorament de les seues aigües.

La duració de les obres ha sigut de 4 setmanes, amb interrupcions a causa de les fortes pluges, que han dificultat les tasques al pujar el nivell de les aigües. A les mateixes a col·laborat la brigada del parc, amb la retirada del mobiliari i la poda de els branques que pugueren dificultar les tasques.



Tasques de retirada de vegetació amb maquinària, a la Llacuna del Samaruc



Passarel·les retirades temporalment per la brigada del parc, a la Llacuna del Samaruc

### **2.2.1. Programa de manteniment d'hàbitats i llocs d'ús públic de la brigada del parc**

Un dels programes bàsics que es du a terme des de l'Oficina de Gestió Tècnica del Parc Natural de l'Albufera es el referix a la conservació del medi, dins del qual s'integren totes les labors de manteniment de l'entorn que inclouen actuacions sobre la vegetació (desbrossament, poda,...), manteniment d'ambients naturals i equipaments duts a terme per la brigada d'operaris adscrita al parc natural.

La brigada de manteniment adscrita al Parc Natural de l'Albufera ha desenvolupat diferents treballs de manteniment i gestió dels hàbitats en l'espai protegit. Entre les accions dutes a terme s'assenyala:

- Condicionament de surgències d'aigua i d'àrees d'ús públic

La brigada ha realitzat diverses tasques de poda, tala i retirada de vegetació en diversos ullals de titularitat pública municipal, o de la Generalitat. Els ullals on s'ha treballat son: L'ullal de Baldoví i del Ràfol (terme de Sueca), els ullals de Senillera 1 i 2, l'ullal Gros, i l'ullal de la Mula (terme d'Albalat de la Ribera), i l'ullal del Forner (terme de Sollana).

També s'han realitzat tasques similars al llarg de l'any tancat de la Ratlla (terme de Silla), on la Generalitat Valenciana és titular d'algunes parcel·les que s'utilitzen com a reserva de fauna. La presència de fauna protegida, constatada amb els censos realitzats, demostra l'important paper que desenvolupa aquesta reserva, en especial quan als arrossars circumdants s'asseguen els cultius.





Reparació de passarel·les a l'ullal de Baldoví, terme de Sueca

- Tractaments de la vegetació exòtica

El període estival sol coincidir amb un major desenvolupament de diferents espècies invasores, per la qual cosa és important augmentar durant l'hivern i la primavera els esforços dirigits a eradicar este tipus d'espècies incloses en el Decret 213/2009, de 20 de novembre, del Consell, pel qual s'aproven mesures per al control d'espècies exòtiques invasores a la Comunitat Valenciana.

S'han realitzat tasques de control en diversos punts de parc, encara que la major part de les tasques es concentren a les àrees costaneres, on es troben la major part dels peus d'espècies vegetals exòtiques, catalogades com a invasores, amb l'excepció de la canya vera (*Arundo donax*).

Moltes de jornades s'han concentrat al terme de Cullera, a les platges del Mareny i del Dossier, on durant 2016 s'ha extret fonamentalment:

Espècie	m3
<i>Oenothera biennis</i>	56,1
<i>Carpobrotus edulis</i>	11

A aquestes tasques de control han participat, en qualitat de voluntaris, els alumnes del Centre de reeducació de menors Rei Jaume I, de Picassent i els treballadors de la Factoria Ford, d'Almussafes.

Destaca la iniciació de les tasques d'eradicació de la espècie *Carpobrotus edulis* al bosc de la Devesa i a la franja costera entre Pinedo i la Devesa, a les quals la brigada del parc col·labora amb els brigades del Servei de Vida Silvestre i amb els mitjans de l'Oficina Devesa-Albufera de l'Ajuntament de València.



Retirada de *Carpobrotus edulis* al terme de València

Durant 2016 s'han extret per part de la brigada del parc aproximadament 518,7 m<sup>3</sup>, al llarg de 75 jornades. A les tasques d'eradicació han participat, en qualitat de voluntaris, dels següent col·lectius:

- Centre de reeducació de menors Rei Jaume I, de Picassent
- Pernod Ricard España
- Factoria Ford, d'Almussafes

Durant els tasques, la brigada del parc també ha extret nombrosos peus de pitera (Agave americana), i de iuca (Yucca aloifolia), especialment prop de les zones urbanitzades.

- Adequació d'itineraris

Durant 2016 la brigada del parc ha adequat la senyalització de la ruta de Na Molins per a ciclistes i vianants, que transcorre pels termes de València, Sueca i Sollana en un paisatge on predomina l'arrossar.



Senyals utilitzades, poc abans de la seua instal·lació

- Instal·lació d'estaques i cartells en la reserva de la Punta

Es va reposar la part de les estaques que delimiten la frontera nord de la platja de La Punta, unides amb cordes i amb cartells on s'advertia de l'existència d'una zona de reserva on els particulars no han d'accedir sense autorització. L'Oficina Devesa-Albufera de l'Ajuntament de València va col·laborar amb el disseny i compra dels cartells.

- Altres actuacions realitzades per la brigada del parc:

La brigada del parc també ha realitzat altres tasques, de forma menys regular, com:

- Producció de planta al viver del CIEF.
- Plantacions de peus de tamarells i salzes a les àrees d'ús públic.
- Col·locació i reparació de tanques i altre mobiliari urbà, en l'ullal de Baldoví i altres àrees d'ús públic.
- Participació en jornades de conscienciació i/o educació ambiental.
- Recolzament en reunions i esdeveniments tècnics o culturals, organitzats pel Servei de Gestió d'Espais Naturals Protegits.

N'hi ha que esmentar també les diverses accions que s'han realitzar amb la col·laboració de l'Ajuntament de València:

- Jornada de tractament de la vegetació a la mallada de la llacuna nova del Canyar, dins l'àmbit del bosc de la Devesa, amb la col·laboració del personal de l'ajuntament de València, la guarderia del Parc Natural, la brigada del parc, i el personal de la Piscifactoria del Palmar (Servei de Vida Silvestre).
- S'han instal·lat cartells per a salvaguardar els macròfits del llac,
- Col·laboració en la retirada de restes de fauna piscícola a l'Estany del Pujol, causades pels canvis en els nivells d'aigua i de salinitat del llac.



Retirada de peix mort a l'Estany del Pujol

Per últim, s'ha celebrat conjuntament el dia de l'arbre, amb plantacions en la Devesa i en Cullera, i a les quals han col·laborat el personal de l'Oficina Tècnica i la brigada del parc.

### **2.2.2. Altres actuacions i esdeveniments d'interés als quals s'ha col·laborat**

#### **Simulacre d'emergències**

La guarderia i la brigada del Parc Natural de l'Albufera participaren el 5 d'octubre a un simulacre d'emergència, a la platja de l'Arbre del Gos (Pinedo). Organitzava aquest acte la Conselleria d'Interior, amb la participació de personal i equips del Ministeri de l'Interior, el Ministeri de Defensa, i personal de l'Ajuntament de València.

Es simulava un presumpte abocament d'hidrocarburs a prop de la platja de l'Arbre del



Gos, per la qual cos els equips havien de muntar les infraestructures per a iniciar la neteja, retirar les restes de la platja i a l'aigua, atendre als usuaris afectats i als animals que han tingut contacte amb l'hidrocarbur, etc...



Muntatge de bales de contenció en la platja de l'Arbre del Gos



Muntatge de sistemes d'extracció



Instal·lacions de logística i auxili



Brigadistes participant al simulacre

### **3. GESTIÓ I PLANIFICACIÓ DEL PARC**

#### **3.1. NOMENAMENTS**

En juliol de 2016, va ser nomenada com a Director-Conservador del Parc Natural de l'Albufera, la Sra. Paloma Mateache Sacristan. El mateix mes es va incorporar al seu lloc de feina, a l'Oficina de Gestió del Parc Natural de l'Albufera.

#### **3.2 ELABORACIÓ I TRAMITACIÓ DE NORMATIVA**

##### **Decret de règim jurídic del parc**

Al maig de 2016 s'elabora i s'inicia la tramitació del decret de modificació del règim jurídic del Parc Natural de l'Albufera. Després de passar pel tràmit d'informació pública, es troba pendent de l'informe del Consell Jurídic Consultiu.

L'aprovació d'este decret és un pas necessari previ a la tramitació d'un nou PRUG per al Parc. En efecte, el decret de règim jurídic vigent va ser modificat en 2004 prèviament a l'aprovació del PRUG de 2004. Sent necessari adequar el nou PRUG al que establixen les sentències STSJCV núm. 484/2008 de 6 de maig i la STS de 10 de maig de 20, és necessari que el nou decret de règim jurídic igualment s'adapte al contingut de la sentència, tornant a la seua formulació anterior.

##### **Tramitació d'un nou Pla Rector d'Ús i Gestió per al Parc Natural de l'Albufera**

S'ha decidit mantindre el tràmit ja iniciat d'Avaluació Estratègica d'Impacte. Si bé el document en tramitació no es correspon amb el que es vol utilitzar com a base per al procés de concertació pública, el document de referència ja elaborat proporciona una

base per a reformar este document i adequar-ho als requeriments legals, principalment la seua adaptació als requisits de la directiva d'hàbitats.

Per tant, es donarà per realitzada la primera fase de l'Avaluació Estratègica i es prepararà el document ambiental que servirà de base per a l'inici de la concertació. Esta fase podria concloure's a finals de mes de març i s'espera realitzar la participació pública entre eixa data i cap d'any, de manera que la tramitació i aprovació definitiva del PRUG es duga a terme al llarg de 2018.

### **Gestió de les comportes i motors de bombeig municipals de les goles de l'Albufera**

Arran del requeriment de la Fiscalia de l'administració de justícia, segons el qual la Conselleria d'Agricultura, Medi Ambiente, Canvi Climàtic i Desenvolupament Rural ha d'intervindre en la gestió i planificació de l'ús de les comportes i sistemes de bombeig que regulen el nivell de les aigües del llac, s'ha elaborat normativa referent al maneig del maneig d'aquestes instal·lacions, situades a les goles del Pujol, del Perelló i del Perellonet.

### **Elaboració d'informes i informació cartogràfica en relació a la renovació dels plans cinegètics amb àmbit dins del parc. Recolzament en la tramitació**

Arran d'una petició del Servei de Caça i Pesca, s'han realitzat informes en relació al tràmit de renovació dels plans tècnics d'ordenació cinegètica que tenen àmbit dins del parc.

També s'ha promocionat material cartogràfic digital, per a que es delimita clarament als mapes dels plans cinegètics les zones de reserva on està prohibida la caça. Entre aquestes figuren les propietats de titularitat pública situades als tancats de Mília, l'Illa i la Pipa, les parcel·les de titularitat pública del Tancat de la Ratlla, els ullals i el barranc de Xiva.

En concret, s'ha treballat en relació als vedats de València, Sueca, Sollana, El Perelló, Zacarés, Albalat de la Ribera, Silla, Massanassa, Cullera, Catarroja i Alfafar.

A petició del mateix servei, la guarderia del parc ha realitzat diverses tasques per a

agilitzar la tramitació.



En blau, zones de reserva, prop de la Muntanyeta dels Sants. Terme de Sueca.

### **3.3. ORGANITZACIÓ I PARTICIPACIÓ EN REUNIONS I ESDEVENIMENTS D'ÀMBIT TÈCNIC**

#### **Comité Nacional de Zones Humides**

El 19 i 20 de gener de 2017 es va celebrar al Parc Natural de l'Albufera la reunió anual del Comité Nacional de Zones Humides, que es va organitzar des de l'Oficina de Gestió Tècnica, i va incloure una visita a camp de tot un dia per tal de mostrar el parc.

El Comité va ser obert per la Consellera d'Agricultura, Medi Ambient, Canvi Climàtic i Desenvolupament Rural, Hble. Sra. Elena Cebrian.

El Conveni de Ramsar encoratja des de fa anys als Estats membres a l'establiment de Comitès Nacionals de Zones humides, que proporcionen un marc nacional i els mecanismes necessaris per a aplicar i difondre la seua filosofia de protecció i ús racional



dels zones humides, a més de recolzar l'aprovació i aplicació de polítiques nacionals de zones humides, la gestió dels llocs Ramsar, la inclusió de nous llocs en La Llista, la redacció dels Informes Nacionals, el control de l'aplicació de les Resolucions i Recomanacions de la COP en l'àmbit nacional, i un llarg etc.

Es tracta d'un òrgan col·legiat consultiu i de cooperació entre administracions públiques dependent de la Comissió Estatal per al Patrimoni Natural i la Biodiversitat, regulada pel Reial Decret 1424/2008 pel qual es determinen les funcions de la dita Comissió i s'establixen els Comitès especialitzats adscrits a la mateixa entre altres el Comité de Zones humides, “coordinarà les actuacions en matèria de conservació d'estos ecosistemes” (art. 5.1.b del Reial Decret).

La composició del Comité de Zones humides inclou representants de les comunitats autònomes, ostentant la seua Presidència i la seua Secretaria l'actual Ministeri d'Agricultura, Alimentació i Medi Ambient (representants de l'actual Direcció General de Qualitat i Avaluació Ambiental i Medi Natural). Des d'un principi el Comité de Zones humides es reuneix de manera periòdica en distints llocs (habitualment, responen a invitacions de diferents comunitats autònomes), ja que no té seu fixa.

En la pràctica, l'objectiu últim del Comité ve sent facilitar les labors de coordinació de les actuacions que en matèria de conservació i gestió de les zones humides es duen a terme en el territori nacional, així com vetlar per que estes actuacions s'ajusten a l'esperit del Conveni de Ramsar, tot això està ajudant a impulsar en gran manera el desenrotllament del Conveni al nostre país.



La Consellera d'Agricultura, Medi Ambient, Canvi Climàtic i Desenvolupament Rural, presenta el Comitè Nacional de Zones Humides.

### **Administracions locals**

La Directora-Conservadora del parc ha sol·licitat reunions de coordinació i col·laboració a tots els ajuntaments que tenen el seu àmbit dins del parc, que posteriorment s'han celebrat en el cas de l'Ajuntament de Massanassa, Albal, Sedaví, Catarroja, Silla, Sollana, Albalat de la Ribera, Algemesí, Sueca, Cullera, Mareny de Barraquetes i El Perelló. També han respòs a la petició i s'ha fet reunions amb quasi totes les alcaldies pedànies del terme de València (El Palmar, El Saler i Pinedo).

Amb l'Ajuntament de València es realitzen reunions mensuals.

Els temes que s'han tractat han sigut, majoritàriament, els següents:

- Situació actual del PRUG i com afecta la municipi en qüestió.
- Planificació sobre una futura recuperació i/o habilitació de zones públiques.
- Situació d'aquelles activitats i construccions dins de l'àmbit del parc que poden suposar

una afecció negativa al medi ambient i/o a les persones.

- Avantatges i dificultats que planteja als ajuntaments la seua integració dins l'àmbit del parc.



Vísita a l'ullal Gros, amb el govern local d'Albalat de la Ribera

### **Confederació Hidrogràfica del Xúquer**

S'han mantingut diverses reunions (unes 10) amb la Confederació Hidrogràfica del Xúquer en relació al manteniment i millora de la qualitat hídrica del parc i a l'elaboració del pla especial de l'Albufera, que preveu el Pla Hidrològic del Xúquer, per al període 2015 – 2021. El parc ha tingut una part molt activa en la determinació dels continguts del pla especial, en la gestió hídrica que este planifica, i en la justificació de les necessitats hídriques del parc.

## **Gestió de la palla de l'arròs**

L'actual gestió de la palla de l'arròs, consistent actualment en la crema de la mateixa una vegada acabada la sega de l'arròs, provoca unes emissions de fums que pot afectar a la salut de les persones de les poblacions properes, i a les vies de comunicació entre les quals es troben les autovies V-30 i V-31. A més, suposa l'alliberament d'una gran quantitat de gasos d'efecte hivernacle, i no està demostrat que reduïsca el deteriorament de les aigües amb que s'inunden els tancats i que acaben retornant a l'Albufera, front a altres alternatives.

Per aquest motiu, durant 2016, s'han realitzat diverses reunions organitzades per la Direcció General de Medi Natural i de les Secretaries Autonòmiques de Medi Ambient, per tal de trobar una alternativa aplicable al parc, i a les quals, a instància dels organitzadors, ha participat i col·laborat en la mesura del possible l'Oficina de Gestió Tècnica del parc.

També s'ha fet al llarg de 2016 una reunió de la Comissió d'Agricultura de la Junta Rectora, a la qual es va tractar la problemàtica existent al sector agrícola del parc.



Crema de la palla d'arròs d'una parcel·la

### **3.4. JUNTA RECTORA**

El 20 de gener de 2016 es va celebrar una reunió de la Junta Rectora del Parc Natural de l'Albufera. En ella els assistents van rebre la benvinguda i salutacions de la Consellera d'Agricultura, Medi ambient, Canvi Climàtic i desenvolupament Sostenible, i del nou president de la Junta Rectora, es va aprovar l'acta de la sessió anterior, i es va fer un resum de les actuacions realitzades durant 2014. Es va informar sobre el grup de treball per a tractar el residu de la palla de l'arròs al parc natural, i de la situació de la tramitació de la revisió del PRUG del Parc Natural de l'Albufera.

### **3.5. SEGUIMENT QUALITATIU I QUANTITATIU DE LES AIGÜES**

#### **3.5.1 Seguiment de les aigües del llac de l'Albufera**

Els guardes d'espais naturals, coordinats per la tècnic especialista en qualitat d'aigües, realitzen un seguiment al llarg de tot l'any, tant en la llacuna de l'Albufera, amb mesuraments de paràmetres fisicoquímics i biològics en punts de mostreig, com de séquies en arrossars durant determinades èpoques de l'any. Els paràmetres que es determinen són profunditat del disc Secchi, Oxigen dissolt (mg/l O<sub>2</sub>), Conductivitat (µS/cm), Microcistines (µg/l), Fòsfor total (mg/l P), DBO (mg/l O<sub>2</sub>), Nitrats (mg/l NO<sub>3</sub>), Amoníac no ionitzat (mg/l NH<sub>3</sub>), Clorurs (mg/l Cl), Sulfats (mg/l SO<sub>4</sub>), Coure dissolt (µg/l Cu) i Mercuri dissolt (µg/l Hg).

En total, es prenen mostres en 40 punts del parc, repartits entre el llac, la marjal, les principals séquies, els punts d'abocament de les depuradores, i en els ullals. La freqüència de presa depèn de la importància del lloc per a determinar l'estat de les aigües



del parc, encara que davant una situació d'abocament que puga causar un dany significatiu al medi es pot augmentar la freqüència de presa. Generalment son mesures mensuals.

Des de l'any passat, s'ha iniciat també un control també quantitatiu de les aportacions hídriques.

### **3.5.2 Situació dels sistemes aquàtics del Parc en juliol i després de les pluges de novembre de 2016**

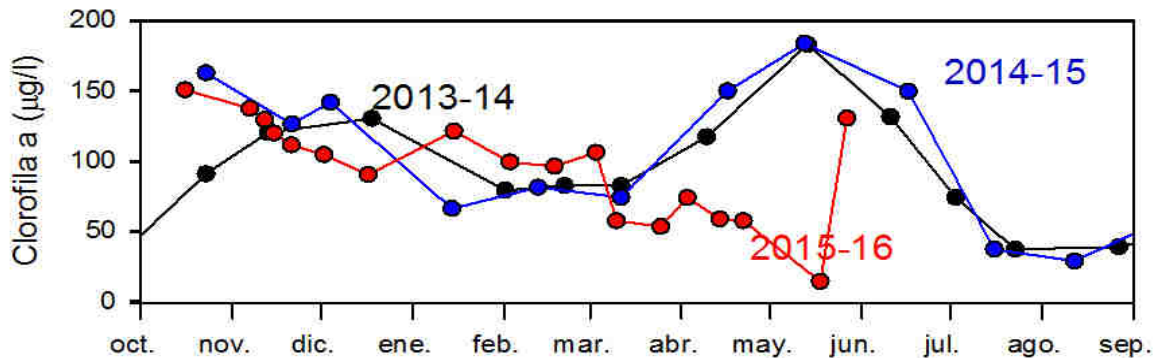
Es resumixen les condicions estivals dels sistemes aquàtics del llac de l'Albufera, Estany de la Gola de Pujol i bassa de Sant Llorenç, segons les últimes dades recopilats per la xarxa de seguiment de zones humides:

L'estany de la gola de Pujol i la bassa de SAN Llorenç són freqüents problemes de mala qualitat del mig per diverses raones. L'estany és una llacuna artificial, profunda, amb una aigua hipersalina i una falca anòxica en el fons. De moment les condicions d'oxigenació són normals.

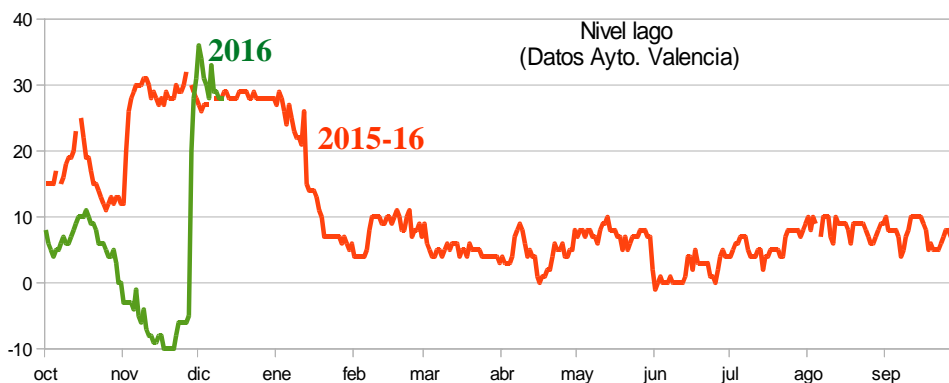
En la bassa de Sant Llorenç el problema és la desviació d'aportacions quedant-se en sec. Açò va ocórrer, una vegada més, la setmana anterior al mostreig de la taula següent, segons informació demanada pels Agents Mediambientals, provocant una important mortaldat de peixos. Es va tornar a omplir però les condicions actuals són de total anòxia.

En el llac de l'Albufera es venien mantenint condicions molt favorables fins mitjan de maig, molt millors que en anys anteriors. No obstant això a mitjan maig, coincidint amb l'inici del cultiu de l'arròs es va produir un fort creixement algal. Posteriorment, com altres estius, ha començat a disminuir la clorofil·la fins als 36 microg/l de mitja en el llac al juny, l'última dada de què disposem. Este descens estival està relacionat amb un procés fisiològic de

senescència algal, en el que les algues presenten menys clorofil·la i més carotenoides (Relació d'Absorbàncies >3). El que comporta una baixada de l'oxigen dissolt en l'aigua per la caiguda de la fotosíntesi i les elevades temperatures, per la qual cosa es farà un seguiment d'esta evolució.



Després d'un llarg període de sequera es van produir pluges intenses entre el 22 i el 29 de novembre. Concretament a València (AEMET) 120 mm el dia 27 i 30 mm el dia 29. El nivell del llac, que havia baixat pels bombaments per a inundar els camps per a la caça, es va recuperar bruscament, mantenint-se elevat, o en les condicions més semblants al que correspon en estes dates en un cicle hidrològic més pròxim al normal, com és el de la tardor-hivern 2015 amb el màxim anual.



Després de les pluges més fortes, però encara amb la influència de les mateixes, es van realitzar determinacions puntuals de cabal en algunes de les principals séquies amb allò que s'ha resultat de la taula següent. Com a comparació, estos valors s'assemblen als cabals al maig, amb les màximes aportacions per a l'arròs. En alguns llits, per exemple en

el barranc del pedrís estos cabals van ser molt puntuals, però en altres com Overa i Dreta es mantenen per un temps major, en part també per les aportacions del Xúquer.

Caudales medidos el 1 de diciembre de 2016	
Dreta	<b>0,60 m3/s</b>
Planes i Overa	<b>0,94 m3/s</b>
Alqueresia	0,22 m3/s
Foia	<b>0,27 m3/s</b>
Pto. Catarroja	0,09 m3/s
Bco. Poyo	<b>0,75 m3/s</b>
Oro-Pinedo	0,05 m3/s

El volum d'aigua va provocar un brusc augment del nivell del llac i una renovació i connexió amb el mar, però sobretot una inundació de l'extensa marjal. En el llac, en l'últim mostreig després de les pluges s'ha detectat a més de l'augment del nivell un descens de la conductivitat.

### **3.5.3 Plaguicides**

Pel que fa als plaguicides, en les mostres preses en el mes de juny en el llac s'han detectat: (Normes qualitat en Reial Decret 817/2015, d'11 de setembre, pel qual s'establixen els criteris de seguiment i avaluació de l'estat de les aigües superficials i les normes de qualitat ambiental.)

A1	0,165 ppb Pirimetanilo, 0,2 ppb Tebuconazole, 0,1 ppb Tiabendazol
A2	0,137 ppb Pirimetanilo, 0,2 ppb Tebuconazole,
B1	0,2 ppb Tebuconazole
B2	0,131 ppb Pirimetanilo, 0,2 ppb Tebuconazole
C2	0,1 ppb Imidacloprid, 0,2 ppb Tebuconazole, 0,1 ppb Tiabendazol

S'adjunta a continuació els resultats dels plaguicides analitzats, a els mostres de la

Confederació Hidrogràfica del Xúquer i de la Generalitat Valenciana, realitzats a la primavera i estiu de 2016:

Mostres CHX:

Código Muestra	Denominación	Referencia CHJ	MCPA (µg/l) Detectados por laboratorio	Diclorvos (µg/L)	Bentazon (µg/L)
67467	Albufera Foia	8848		<0,010	<0,020
67468	Albufera Dreta	8849	1,88	<0,020	67
67469	Albufera Overa	8850	1,39	<0,010	57
67470	Albufera Campets	8851	0,74	<0,020	21
67471	Albufera Nova Silla	8853	0,83	<0,010	0,05
67472	Albufera Macrofitos	8890		<0,010	55
67473	Albufera B <sup>a</sup> Beniparrel	8891	0,25	<0,010	0,26
67474	Albufera Font de Mariano	8892		<0,010	0,033
67475	Albufera Albal	8893		<0,010	<0,020
67476	Albufera Punt Catarroja	8894	3,39	<0,020	0,6
67477	Albufera B <sup>a</sup> Pollo	8895		<0,010	<0,020
67478	Albufera Fus	8896	4,31	<0,020	44
67479	Albufera Oro	8897		<0,020	0,05
67480	Albufera A1	8898		<0,020	1,4
67481	Albufera A2	8899	0,28	<0,020	1,7
67482	Albufera B1	8900	0,21	<0,020	0,9
67483	Albufera B2	8901	0,35	<0,020	3,3
67484	Albufera C2	8902	0,38	<0,020	2,3
67485	Albufera Nova Alfafar	8965		<0,020	108
67486	Albufera Revironcho	8966	0,9	<0,020	25

Mostres GVA

(ug/l)		Clorpiri fos	Diazino n	Imidacl oprid	Pirimet anilo	Proclor az	Tebucona zole	Tiaben dazol	TOTAL
Ravisanxo	08/07/16	0,056	0,03	0,1	0,1	0,218	0,1	0,1	0,704
Oro	08/07/16	0,149	0,04	0,2	0,1	0,276		0,1	0,865
Dreta	08/07/16	0,041			0,1		0,3	0,3	0,741
Port Catarroj	08/07/16	0,076			0,2		0,1		0,476
Font Marianc	08/07/16	0,021			0,1		0,1		0,221
Campets	08/07/16	0,055				0,086		0,2	0,341
Alqueresia	08/07/16	0,163		0,1					0,263
Acequia Fus	08/07/16	0,073							0,073
Beniparrell	08/07/16	0,037					0,1		0,137
Nova Silla	08/07/16	0,029							0,029
Foia	08/07/16	0,036							0,036
Lago A1	13/06/16					0,165	0,2	0,1	0,465
Lago A2	13/06/16					0,137	0,2		0,337
Lago B1	13/06/16						0,2		0,2
Lago B2	13/06/16					0,131	0,2		0,331
Lago C2	13/06/16				0,1		0,2	0,1	0,4
MA		0,03							
CMA		0,1							
En blanco		<0,02	<0,03	<0,1	<0,1	<0,1	<0,1	<0,1	

Com a referència Reial Decret 817/2015, d'11 de setembre, pel qual s'establixen els criteris de seguiment i avaluació de l'estat de les aigües superficials i les normes de qualitat ambiental. ANNEX IV, Normes de qualitat ambiental per a les substàncies prioritàries i altres contaminants. APARTAT A. NORMES DE QUALITAT AMBIENTAL (NCA) : MA = Mitjana anual, CMA = Concentració màxima admissible.

### **3.5.4 Seguiment de la Perellonada 2016**

Com en anys anteriors s'inicia un seguiment especial de l'estat de l'aigua en els camps inundats durant la perellonada davant de la possibilitat que es produïsquen anòxies. S'ha organitzat el seguiment de la manera següent:

QUATRE ZONES:

- **NORD:** entre la carretera d'El Saler i la Séquia d'Albal, termes municipals de València, Alfafar, Massanassa i Catarroja. Sistemes de reg de Favara i Or
- **OEST:** De la séquia d'Albal al Camí del Va alterar. Reg de la Séquia Real del Xúquer
- **SURESTE-PALMAR:** Del Camí del Va alterar fins a la carretera d'El Saler A l'Est i l'Estany de La Plana al Sud. Sistema Sueca
- **SUD:** De l'Estany de La Plana cap al Sud. Sistema Sueca- Cullera

RESULTATS:

Es va començar a inundar tard i davant de la falta de pluges i d'aportacions es va fer amb aigua del llac (zona Nord) i aportacions de l'assut de Sueca (vedats de Sueca). Només es va detectar un cas d'anòxia en la zona de Ravisanxo prop del motor cap al llac. Es va avisar perquè posaren els motors en marxa per a moure l'aigua i es va recuperar. A finals de novembre i sobretot amb les fortes pluges de desembre la inundació va ser extensa, però les temperatures més baixes van ajudar a fer que no es produïren més putrefaccions. La qualitat de l'aigua ha sigut bona.

A mitjan febrer es desseca.



Imatges a 9 i 25 de novembre de 2016 i 12 de gener de 2017.



### **3.6. RECURSOS MATERIAIS PER A LA GESTIÓ I PER A LA DIFUSIÓ**

#### **Embarcacions**

S'ha reparat una de les 3 barques existents en l'Oficina del Parc, necessàries per al seguiment de l'estat de l'estat ecològic del l'Albufera, la realització de censos, i els treball de control i inspecció que realitza la guarderia del Parc, amb la col·laboració, en el seu cas, d'altres cossos inspectors.

Les altres 2 es troben encara en preparació. En una d'elles s'instal·larà un motor elèctric a fi de a poc a poc anar promoure la substitució del motors de combustió per aquest sistema més sostenible i respectuós amb el medi.



Barca en procés de reparació

## Cartelleria

S'ha editat un cartell commemoratiu pel 30 aniversari del Parc Natural de l'Albufera, i del qual s'han fet 2.500 còpies per a la seua difusió, i un nou fullet turístic recreatiu del Parc.



Cartell commemoratiu

### **3.7. ACTUACIONS D'INSPECCIÓ, VIGILÀNCIA, ELABORACIÓ D'ESTUDIS I INFORMES**

El Parc Natural de l'Albufera compta amb una guarderia d'espais naturals pròpia. Les seues principals funcions són:

- ◆ Vigilància i denúncia de les infraccions que es produïren respecte al que disposa la normativa de protecció dels espais.
- ◆ Control i supervisió del personal obrer en actuacions o treballs relacionats amb la gestió d'espais.
- ◆ Custòdia dels immobles, instal·lacions i la resta d'elements de propietat pública.
- ◆ Inspecció del compliment en el parc de la legislació vigent en matèria de:
- ◆ Caça i pesca
- ◆ Abocaments amb autorització o sense, líquids o sòlids
- ◆ Afecció a espècies protegides
- ◆ Obres
- ◆ En cas d'infracció, investigació, obtenció de dades del presumpte infractor, origen i naturalesa de l'abocament, etc. Control d'indústries i instal·lacions ramaderes.
- ◆ Vigilància del compliment de la normativa vigent sobre aplicacions d'insecticides, algicides, herbicides, fungicides i desinfectants de llavors en l'àmbit de l'espai protegit.
- ◆ Busca i si és el cas actuació sobre espècimens d'espècies exòtiques i invasores.
- ◆ Revisió d'obres i activitats autoritzades per la Direcció General de Medi Natural i Avaluació Ambiental. Revisió d'actuacions i investigacions reglades autoritzades pel Servei de Gestió d'Espais Naturals Protegits.

- ◆ Elaboració d'informes per al Servei de Gestió d'Espais Naturals Protegits en relació a tots els camps en què treballen.
- ◆ Vigilància dissuasiva i informació a tot tipus de personal que interactua sobre el parc.

En aquestes tasques compten ocasionalment amb la col·laboració del Seprona, i dels Agents de Medi Ambient de la Conselleria d'Agricultura i Medi Ambient.

La Guarderia realitza les tasques de camp en el seguiment quantitatiu i qualitatiu de les aigües de l'Albufera, pren dades de la gestió hídrica que es fa en els camps de cultiu, i alerta d'aquells factors que poden afectar als valors naturals del parc.

### **3.8. RESOLUCIÓ D'EXPEDIENTS**

D'acord amb amb la normativa vigent de gestió d'apis naturals protegits, el Servei de Gestió d'Espais Naturals Protegits de la Conselleria d'Agricultura, Medi Ambient, Canvi Climàtic i Desenvolupament Rural li correspon l'administració i gestió del Parc Natural de l'Albufera i, entre altres, les seues funcions són la de vigilar el compliment de les reglamentacions del parc i dels seus plans de gestió, informar de les activitats o construccions que afecten l'àmbit territorial del parc i proposar sancions a l'òrgan competent en cada cas, d'acord amb el règim de sancions previst.

En matèria de gestió del parc, l'Oficina de Gestió Tècnica té atribuïdes l'assistència i assessorament tècnic a la Junta Rectora, a les Comissions de la mateixa i al Servei de Gestió d'Espais Naturals Protegits, del qual en forma part.

Es realitzen al llarg de l'any informes, notificacions i autoritzacions sobre activitats i actuacions en el Parc, a més de resoldre contínues consultes, la majoria d'agricultors, propietaris de terrenys, i d'inspecció i denúncia d'actuacions il·legals.

Els informes es poden dividir, segons als àmbits de que tracten, en:

Assumpte del informe	Número
Abocament d'aigües depurades	4
Activitats ramaderes	2
Activitats/obres sotmeses a Avaluació d'Impacte Ambiental	3
Actuacions d'infraestructures elèctriques	1
Actuacions en construccions de titularitat privada, fora del sòl urbà	10
Actuacions en edificacions agrícoles o ramaderes	3
Actuacions sobre dunes i platges	3
Censos d'avifauna	1
Concessió d'explotació d'aigües subterranis	1
Consultes de particulars i entitats privades	3
Consultes d'organismes públics (inclou òrgans judicials)	3
Contractes de les administracions públiques	2
Declaració BIC	1
Dragatges en la costa o en el llac	2
Equipaments per a l'activitat cinegètica	2
Estat del medi natural	2
Habilitació i/o instal·lació d'infraestructures públiques	9
Habilitació i/o instal·lació d'infraestructures de titularitat privada	4
Informe justificatiu per a sol·licitar l'actuació de la Direcció General de Medi Natural	1
Instruments urbanístics	2
Instal·lacions distints a les agrícoles	1
Moviments de terres distints a les activitats agrícoles ordinàries	3
Ocupació domini públic marítim terrestre	1
Planificació cinegètica	2
Procediments sancionadors	1
Reforma o ampliació d'infraestructures agrícoles	1
Restauració del medi natural (excepte platges i dunes)	1
Restauració i manteniment de séquies	8
Senyalització no destinada al tràfic vial	1
Tancaments agrícoles	2
Tractaments contra plagues	1
<b>TOTAL</b>	<b>81</b>



Les autoritzacions es poden dividir, segons als àmbits de que tracten, en

Assumpte del informe	Nº
Autoritzacions relatives a activitats de voluntariat	2
Activitats tradicionals	1
Activitats pedagògiques	2
Activitats esportives	7
Activitats d'investigació	1
Altres activitats	3
<b>TOTAL</b>	<b>16</b>

No s'ha inclòs en aquestes taules les notificacions realitzades d'ofici, ni les notificacions realitzades en aquells casos que no procedeix informar o autoritzar al Servei de Gestió d'Espais Naturals Protegits.

#### **4. PLANIFICACIÓ PER A LA INTEGRACIÓ DE L'ENTORN SOCIAL DEL PARC NATURAL DE L'ALBUFERA**

Les activitats d'ús públic que desenvolupa la Conselleria d'Infraestructures, territori i Medi Ambient en el Parc Natural de l'Albufera són molt diverses. Es disposa d'un conjunt d'instal·lacions i equipaments entre els que mereix especial menció el Centre d'Interpretació "Racó de l'Olla". Des del dit centre es du a terme programes d'educació ambiental, interpretació del patrimoni, comunicació i divulgació dirigits a integrar a la societat en la conservació i gaudi de l'espai protegit.

## **4.1. PROGRAMA DE COMUNICACIÓ I DIVULGACIÓ**

La comunicació ambiental és un procés d'interacció social que facilita a la societat la comprensió dels problemes ambientals i les seues interdependències, possibilitant d'aquesta manera que els ciutadans es qüestionen els problemes socioambientals en vistes a la generació d'un pensament crític.

Per a una bona gestió del parc natural es fa necessària la participació de tots els agents socials, per la qual cosa és necessari emprendre accions e comunicació i divulgació eficients i capaços de crear un diàleg social que permeta als gestors del parc la presa de millors decisions.

En el Parc Natural de l'Albufera s'han desenvolupat unes línies d'actuació que aborden els diferents aspectes relacionats amb l'intercanvi d'informació entre els diferents actors implicats en el parc en matèria d'ús públic, per a així poder transmetre als usuaris i visitants els valors de l'espai natural.

### **4.1.1. Dia de les Zones Humides del Conveni Internacional de Ramsar**

Es va celebrar el 2 de febrer de 2017 el dia de les zones humides, al Centre d'Interpretació del Racó de l'Olla, amb una exposició relativa al lema Ramsar d'enguany, i la representació d'un llibre denominat «Trenta anys, trenta mirades», de Vicent Llorens i Bosco Dies, a la qual va participar la Consellera D'agricultura, medi ambient, Canvi Climàtic i Desenvolupament Rural.

Al marge d'aquests actes, es realitzen contínuament campanyes de conscienciació des del Racó de l'Olla.



La Directora del parc guia a la Consellera i al Secretari Autonòmic de Medi Ambient per l'àrea boscosa del Racó de l'Olla



La Consellera d'Agricultura, Medi Ambient, Canvi Climàtic i Desenvolupament Rural, Hble. Sra. Elena Cebrian, fa la presentació del llibre «Trenta anys, trenta mirades»

El mateix dia, i arran d'un petició de la Mancomunitat de a Ribera Alta, es va fer una organitzar una visita al Racó de l'Olla per al personal de la mateixa Mancomunitat i un grup d'experts i interessats en zones humides, procedents de països de la UE, i que va incloure una explicació projectada sobre l'elaboració de la cartografia de les sendes del parc, i una explicació sobre el Racó de l'Olla, i un passeig en barca.

En aquesta visita va participar personal de l'Oficina Devesa-Albufera, de l'empresa VAERSA, i de l'Oficina Tècnica de Gestió.



Projecció sobre l'elaboració de la cartografia de les sendes del parc

#### **4.1.2. Jornades de voluntariat**

El 10 de març de 2016 es va fer una jornada de voluntariat a les parcel·les de les quals és titular la Generalitat Valenciana, al tancat de la Ratlla (terme de Silla). Es va realitzar una repoblació amb lliri groc (*Iris pseudacorus*), a les vores de les séquies, amb



la col·laboració de voluntaris de SEO/Bird-Life.



El 9 de juliol de 2016 es va fer una jornada de voluntariat a la platja de la Garrofera (terme de València), per a retirar vegetació exòtica de l'àrea dunar, especialment curatall (*Carpobrotus edulis*). Es va comptar amb la col·laboració de l'Ajuntament de València, SEO/Bird-Life, i personal del Servei de Vida Silvestre i del Servei de Gestió d'Espais Naturals Protegits.





### **4.1.3. Pàgina web**

L'accés a internet s'ha vist ampliat en els últims anys amb la incorporació d'informació de noves rutes en el parc, algunes d'àmbit municipal, amb fitxers descarregables, i nous continguts en la pàgina web de parcs naturals de la Comunitat Valenciana que gestiona la Conselleria d'Agricultura, Medi Ambient, Canvi Climàtic i Desenvolupament Rural.

La web de parcs naturals (<http://parquesnaturales.gva.es>) s'ha actualitzat, oferint més informació sobre els diferents recursos i materials relacionats en el parc.

Durant l'any 2016 un total de 29.471 usuaris han consultat la pàgina web del Parc Natural de l'Albufera.

### **4.1.4. Activitats formatives**

Al llarg de 2016 un alumne va desenvolupar part de la seua activitat formativa en el Parc Natural de l'Albufera. Aquest alumne, procedent de l'IES El Saler, ha col·laborat amb el personal del parc durant 4 mesos, i ha realitzat un treball sobre el carranc blau (*Callinectes sapidus*) a l'Albufera, que es va detectar al parc en 2014, i que a dia de hui s'ha estes per bona part del llac.

Dit treball explica, d'entre d'altres assumptes, la situació actual i revisions futures d'afecció d'aquesta espècie al parc de l'Albufera.



Carrancs capturats en l'Albufera a l'octubre de 2016  
Foto: Comunitat de Pescadors d'El Palmar

D'altra banda, el 28 de novembre es va celebrar una sessió de formació de reconeixement d'aus per als cossos de les administracions amb competències d'inspecció ambiental dins del parc. La sessió va ser organitzada per l'Oficina de Gestió Tècnica, i impartida per tècnics de SEO/Bird-Life. Varen assistir membres del SEPRONA, la policia local de l'Ajuntament de València, els Agents de Medi Ambient de la Generalitat, i de la guarderia del Parc.





#### **4.1.5. Participació**

Des de l'Oficina Tècnica també s'ha participat en esdeveniments com el Simposi de l'Albufera, celebrat els dies 24 i 25 de novembre al jardí botànic de València, i organitzat per la Conselleria de Medi Ambient, el president de la Junta Rectora del Parc Natural de l'Albufera, i entitats conservacionistes i experts. Les conclusions del mateix es presentaren el 13 de desembre.



## **4.2. PROGRAMA D'EDUCACIÓ AMBIENTAL. Centre d'Interpretació del Racó de l'Olla**

El Racó de l'Olla és una zona geològicament deprimida situada en ple cor del Parc Natural de l'Albufera. Es troba ubicat entre la Devesa i l'Albufera, sent una zona de transició entre ambdós ambients i un lloc amb un elevat interès botànic i faunístic. En aquesta zona es troba ubicat el Centre d'Interpretació Racó de l'Olla, des d'on es duen a terme programes d'Educació Ambiental, Interpretació del Patrimoni, Comunicació i Divulgació dirigits a integrar a la societat en la conservació i gaudi de l'espai protegit.

El Centre d'Interpretació Racó de l'Olla compta amb una zona d'ús públic i una zona de reserva integral.

Durant l'any 2016, un total de 30.631 persones han acudit al Centre d'Interpretació, d'elles 21.213 han sigut visites informades i 9.418 visites concertades, atenent a un total de 230 grups.

S'han realitzat un total de 7 jornades planificades amb 373 participants, 3 campanyes divulgatives i s'ha col·laborat en 3 jornades organitzades per diverses entitats.

S'ha participat en dos fires i en la Mostra Marca Parcs Naturals, i s'ha editat un nou pla informatiu del Parc Natural de l'Albufera.

### **4.2.1. Programa de comunicació i divulgació**

En el Parc Natural de l'Albufera s'han desenvolupat unes línies d'actuació que aborden els diferents aspectes relacionats amb l'intercanvi d'informació entre els diferents actors implicats en el parc en matèria d'ús públic, per a així poder transmetre als usuaris i visitants els valors de l'espai natural. Durant l'any 2016 s'han dut a terme les activitats següents:

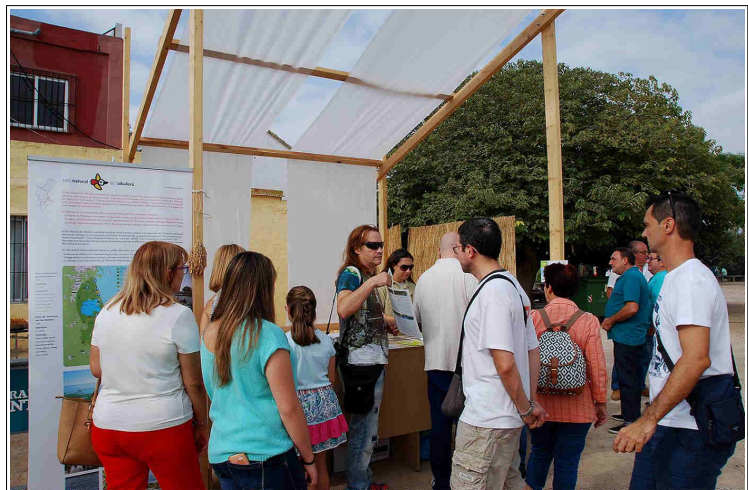
## PARTICIPACIÓ EN FIRES

Per quint any consecutiu, els dies 15 i 16 d'octubre es va realitzar la V Fira de l'Albufera, un esdeveniment que reuneix a entitats i associacions de l'entorn del Parc Natural de l'Albufera. En aquesta fira van participar un total estimat per l'organització de 1.000 persones.

El Centre d'Interpretació Racó de l'Olla va muntar un estand informatiu del Parc Natural de l'Albufera.



El diumenge 25 de setembre es va celebrar en el Port de Catarroja la **“Festa de la sega de l'arròs de València Denominació d'Origen”**, organitzada per la Denominació d'Origen. Amb activitats per a tots els públic com a passejos amb barco, cursos de cuina, una demostració de la sega manual, etc.



En aquesta fira, el Centre d'Interpretació Racó de l'Olla va muntar un estand informatiu i van participar un total estimat per l'organització de 3.000 persones.



## **ACTIVITATS DIVULGATIVES: “EMBARCA'T EN EL PARC NATURAL DE L'ALBUFERA”**

Des del “Centre d'Interpretació Racó de l'Olla” s'han exercit activitats divulgatives englobades baix el títol “**Embarca't en el Parc Natural de l'Albufera**”.

L'any 2016 han participat **373** persones en les diferents campanyes i jornades. A continuació es detallen les jornades realitzades.

La difusió i divulgació d'estes activitats programades es realitza a través de la pàgina web dels parcs naturals de la Comunitat Valenciana, les xarxes socials associades al parc natural, la Xarxa Tourist Info de la província de València i el Patronat provincial de Turisme de la Diputació de València.

### **CAMPANYES**

#### **“DIA DE LES AUS”**

Dins d'esta campanya es va realitzar una jornada el dia 2 d'octubre i en la que van participar **190 persones**. Aquesta jornada es desenvolupà en coordinació amb SEO-BIRDLIFE i es va realitzar un taller de receptació infantil en què van participar 20 xiquets d'entre 5 i 15 anys, una visita guiada a la reserva d'avifauna del



Racó de l'Olla, en la que van participar 20 persones i un taller d'observació d'aus en la reserva en què van participar 150 persones.

## CAMPANYA 30 ANIVERSARI DECLARACIÓ DE PARC NATURAL

Per a commemorar el 30 aniversari de la declaració del Parc Natural de l'Albufera, s'ha realitzat diverses activitats com: L'ALBUFERA EN BLANC I NEGRE”, una campanya en línia d'arreglada de fotos en blanc i negre de l'espai natural protegit amb l'objectiu d'editar un calendari de l'any 2017 amb la selecció de les millors fotos rebudes.



**GENERALITAT VALENCIANA** 30è natural de l'albufera

*L'Albufera en blanc i negre*  
*L'Albufera en blanco y negro*

**Data / Fecha: 3-12 desembre / diciembre**

Celebra amb nosaltres el 30 aniversari del Parc Natural de l'Albufera presentant la teua millor foto d'aquest espai natural protegit en blanc i negre. Les triades formaran part d'un calendari de l'any 2017.  
 Manera de lliurament: E-mail: [raco\\_olla@gva.es](mailto:raco_olla@gva.es)

Celebra con nosotros el 30 aniversario del Parc Natural de l'Albufera presentando tu mejor foto de este espacio natural protegido en blanco y negro. Las elegidas formarán parte de un calendario del año 2017.  
 Modo de entrega: E-mail: [raco\\_olla@gva.es](mailto:raco_olla@gva.es)

Més informació / Más información:  
 Mes informació / Más información  
 963 868 050

[parquesnaturales.gva.es](http://parquesnaturales.gva.es)  
 @GVAParcs  
 GVAParcsNaturals

## Una altra de les activitats proposades rep el títol de **VEUEN AL PARC NATURAL DE L'ALBUFERA AMB ELS TEUS IAIOS I QUE ET COMPTEN!**

consistix en la realització en línia d'una campanya nadalenca de redacció per part dels xiquets que visiten l'espai protegit junt amb els seus iaïos. El llegat que ens deixen els iaïos no es mesura en béns materials o en eixes fotografies en blanc i negre que tant ens

agrada mirar, sinó en el temps compartit, escoltant els seus relats i revivint amb ells, d'alguna manera, la seua infància. Ells són capaços de parar el temps i, amb gran emoció, traslladar-nos a aquella nostàlgica Albufera dels anys 60

Aquesta és la base d'aquesta campanya, la relació entre iaïos i xiquets i un gaudi ordenat



**GENERALITAT VALENCIANA** 30è natural de l'albufera

**Vine al Parc Natural l'Albufera amb els teus iaïos i que et compten!**  
*¡Ven al Parc Natural de l'Albufera con tus abuelos y que te cuenten!*

**Data: 23 desembre / 9 gener**  
**Fecha: 23 diciembre / 9 enero**

Celebra el 30 aniversari del Parc Natural de l'Albufera. Visita-ho amb els teus majors i que et compten com era este espai natural, Compta'ns la teua experiència!  
 Manera de lliurament: E-mail: [raco\\_olla@gva.es](mailto:raco_olla@gva.es)

Celebra el 30 aniversario del Parc Natural de l'Albufera. Visítalo con tus mayores y que te cuenten como era este espacio natural, ¡Cuéntanos tu experiencia!  
 Modo de entrega: E-mail: [raco\\_olla@gva.es](mailto:raco_olla@gva.es)

Més informació / Más información:  
 Mes informació / Más información  
 963 868 050

[parquesnaturales.gva.es](http://parquesnaturales.gva.es)  
 @GVAParcs  
 GVAParcsNaturals

del mig, ja que es pretén que els iaies compten als néts com era el PN de l'Albufera en la seua joventut, que rememoren la transparència de l'aigua, l'existència de vegetació subaquàtica, l'imponent cordó dunar (arenals) existent en tota la restinga, els durs dies de treball al sol en els arrossars, etc.

## JORNADES

### DIA MUNDIAL DELS ZONES HUMIDES

El dissabte dia 6 de febrer de 2016 es va celebrar el Dia Mundial de les Zones humides en una jornada que es va titular "l'Albufera, un llegat per al nostre futur" en què van participar Gotur, LIFE Albufera, Fundació Global Nature, Universitat de València i la Confraria Pescadors d'El Palmar.



Es va poder disfrutar d'una activitat tan tradicional com la pesca en l'Albufera, d'un passeig amb barca per la llacuna i d'una xarrada sobre la conservació de les anguiles. També es va poder conèixer la Reserva del Tancat de Mília i assistir a un taller de receptació.

A aquesta activitat assistiren un total de **114 persones**, 63 van disfrutar d'un recorregut amb barca i visita al Tancat de Mília, 32 van realitzar el taller de receptació i 19 es van desplaçar amb bici o caminant des de Sollana fins al tancat.



## DIA DE L'ARBRE

Al gener, el 31, es va celebrar el Dia de l'Arbre en una jornada titulada Vols celebrar el Dia de l'Arbre amb nosaltres?

Gens millor per a commemorar aquesta efemèride



que realitzar un itinerari per la Devesa. Aquesta constitueix un tram de la restinga o barrera arenosa que separa a l'Albufera del mar Mediterrani i, representa un dels arenals costaners mediterranis formats en l'Holocé que encara subsistixen. Parlem perquè d'un espai amb un valor ecològic incalculable. No obstant això, la Devesa ha arribat als nostres dies gràcies a la mobilització popular que va paraitzar un projecte urbanístic (aprovat en 1965) del que van arribar a executar-se algunes fases durant la dècada dels 70 del segle passat . Des de llavors fins ara, s'han dut a terme labors de restauració ambiental per a tornar a la Devesa, en la mesura que siga possible, el seu estat anterior a l'execució del projecte.

En este itinerari van participar un total de **30 persones**.

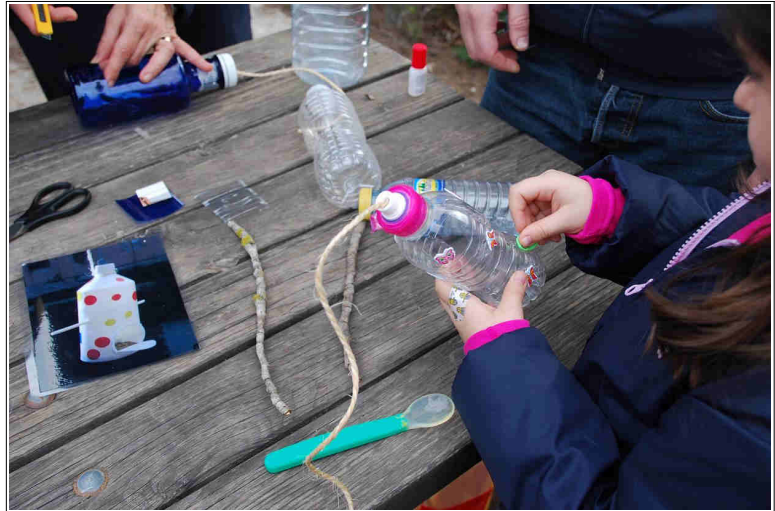
## SETMANA EUROPEA DE PREVENCIÓ DE RESIDUS

Del 19 al 27 de novembre se celebra la Setmana Europea de la Prevenció de Residus (EWWR), una iniciativa l'objectiu de la qual és promoure i implantar durant una setmana accions de sensibilització sobre recursos sostenibles i gestió de residus.

Reutilitzar és una bona forma de previndre els residus ja que fem que l'ús de recursos materials i energètics disminuïska i que es reduïska la contaminació. El reciclatge també ho permet, però en menor grau.

El principi durant la jornada ha sigut: **Un embalatge reutilitzat = Un residu evitat!**

D'octubre a abril el menjar per a les aus no és tan abundant, segons el lloc on visquen. Nosaltres podem ajudar-los construint menjadors. A més, si els construïm amb embalatges reutilitzats, com a botelles de plàstic, o cartons de llet, contribuïm a l'objectiu marcat. Per això, el dia 20 de novembre



es va celebrar una jornada de construcció de menjadors en què van participar **28 persones**.

## LES AUS HIVERNANTS DE LA RESERVA DEL RACÓ DE L'OLLA

Els dies 4 i 11 de novembre estaven previstes dos jornades centrades a conèixer les aus hivernants, el grup faunístic més important del zona humida. Lamentablement, a causa de les inclemències del temps només es va celebrar la jornada del dia 11, amb un total d'11 **participants**.

De fet el Parc Natural de l'Albufera va ser declarat ZEPA (Zona d'Especial Protecció d'Aus) en virtut de la Directiva Europea sobre protecció d'aus silvestres.

L'activitat s'exercit en el propi Centre d'Interpretació i va consistir en un itinerari guiat i interpretatiu del patrimoni natural de la Reserva del Racó de l'Olla.

Aquesta reserva, ubicada en el que





foren les salines i antic hipòdrom d'El Saler, posteriorment recuperada ecològicament, conjuga diversos ecosistemes perfectament diferenciats que a més alberguen un conjunt de llacunes que són molt importants per a la nidificació, migració i hivernada d'algunes de les aus de major interès en el parc.

Al llarg de la visita guiada els participants van poder conèixer com es va transformar la llacuna, els diferents ambients de la reserva, els valors naturals i culturals de l'entorn i van descobrir i van disfrutar de la flora i de la fauna present tant en l'itinerari com en les llacunes.

### **JORNADES DE COL-LABORACIÓ AMBIENTAL**

Durant l'any 2016 el Centre d'Interpretació Racó de l'Olla ha participat en els següents esdeveniments organitzats per diferents entitats.

### **PROJECTE LIFE ALBUFERA. L'AIGUA, LA CONSERVACIÓ EN LES SEUES MANS.**

El projecte LIFE Albufera va obrir les portes a poqueta nit d'un dels zones humides artificials en els que es du a terme: el Tancat de Mília, un antic camp d'arròs transformat en un filtre verd i reserva natural que funciona des de l'any 2012.

El personal tècnic de la Fundació Global Nature va explicar el seu funcionament, els objectius, i el projecte de gestió i conservació que s'està realitzant.

Aquesta jornada es va realitzar el 27 de febrer de 2016.

## **GRUP D'AQÜICULTURA I BIODIVERSITAT DE LA UNIVERSITAT POLITÈCNICA DE VALÈNCIA. JORNADA DE CELEBRACIÓ DEL DIA MUNDIAL DELS PEIXOS MIGRADORES.**

El 21 de maig es va celebrar en el Centre d'Interpretació Racó de l'Olla una jornada de divulgació sobre l'anguila europea.

El Grup d'Aqüicultura i Biodiversitat de la Universitat Politècnica de València, especialitzat en l'estudi de la reproducció d'aquesta espècie, va



organitzar diferents activitats, dirigides tant a grans com a xicotets.

## **SEO-BIRDLIFE I L'AJUNTAMENT DE VALÈNCIA. DIA EUROPEU DE LA XARXA NATURA 2000**

El 21 de maig, SEO-BirdLife i l'Ajuntament de València van organitzar diverses activitats en el Centre d'Interpretació Racó de l'Olla amb motiu de la celebració del Dia Europeu de la Xarxa Natura 2000.



### AJUNTAMENT D'ALGEMESÍ. RESERVA DEL SAMARUC

Els dies 27 i 28 d'octubre el Centre d'Interpretació Racó de l'Olla va col·laborar amb els tècnics de l'Ajuntament d'Algemesí en la realització d'una visita guiada per la Reserva del Samaruc a diversos grups escolars d'entre 8 i 12 anys.



## 4.2.2. Disseny de material informatiu del Parc Natural de l'Albufera

### EDICIÓ D'UN PLA INFORMATIU DEL PARC NATURAL DE L'ALBUFERA

S'ha editat un nou pla amb informació actualitzada sobre el Parc Natural de l'Albufera.





## DISSENY D'UN FULLET INFORMATIU DE LA RUTA VERDA “NA MOLINS”.

Després de la senyalització de la ruta Verda Na Molins es va dissenyar un fullet informatiu de la mateixa.



### Ruta Verde Na Molins

El Palmar - Muntanyeta dels Sants - El Palmar




**Duración (ida/vuelta):** 5 h. andando / 2 h. en coche o bicicleta.  
**Distancia:** 26 Km. Ruta circular. Caminos asfaltados y de tierra.  
**Desnivel:** 27 m. El 90% de la ruta no presenta desnivel.  
**Dificultad:** fácil.  
**Recomendaciones:** en otoño / invierno consultar la temporada de caza.  
 Durante los meses de marzo y abril el arrozal se encuentra totalmente en seco.

La ruta se inicia en el parking principal de El Palmar; al norte de la población. A continuación debemos cruzar el municipio hacia el sur por la calle principal hasta encontramos con la primera flecha indicativa. El recorrido nos permitirá conocer la extensa red de acequias y caminos que vertebran los arrozales. Asimismo, una diversidad de construcciones agrícolas como casetas, almacenes, casetas-motor con las chimeneas que albergaban las máquinas de vapor utilizadas para el bombeo del agua, nos dan una idea de la ancestralidad de este cultivo arrocerero que fue ganando terreno al marjal, el cual se formó por un proceso de colmatación natural de l'Albufera ancestral, de unas 30.000 h. de superficie.

En la mitad del recorrido y como una isla, se eleva hasta sus 27 metros de altura la Muntanyeta dels Sants, un relieve calcáreo que domina la vasta extensión de arrozales. Está coronada por una ermita dedicada a los "Benissants de la Pedra", Abdón y Senén, protectores del cultivo de arroz. Si subimos, tendremos una visión panorámica de la belleza y esplendor de este cultivo. Al norte de este endave, se puede visitar el manantial "Ullal de Baldovi", la mayor surgencia de agua dulce de todo el Parc Natural de l'Albufera.

Durante todo el recorrido, y la mayor parte del año, podremos observar una gran biodiversidad, sobre todo de avifauna.

www.parquesnaturales.gva.es/albufera    raco\_olla@gva.es    Tlf: 96 386 80 50





Inicio de ruta en El Palmar



Panorámica del cultivo



Finca de la Baldovina



Ermita "Benissants de la Pedra", Muntanyeta dels Sants.



Ullal de Baldovi

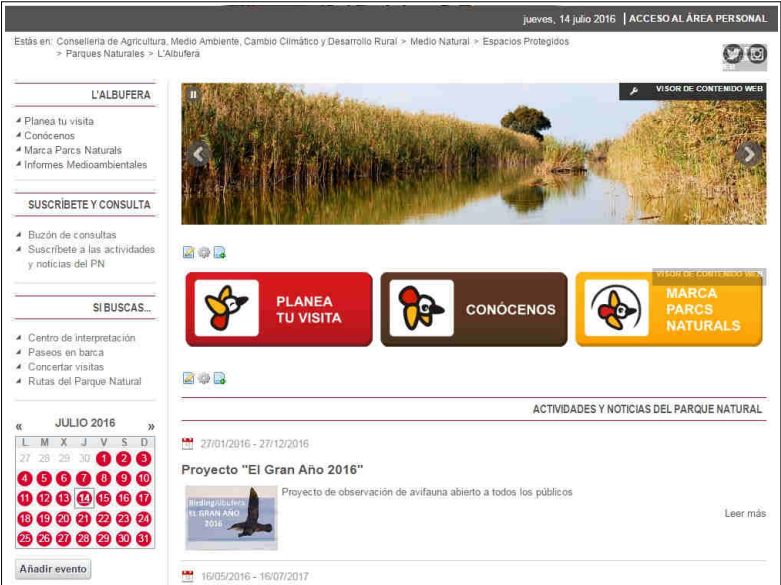


Descárgate la ruta en tu móvil



### 4.3. PROGRAMA D'ATENCIÓ AL VISITANT

A continuació es presenten els resultats obtinguts durant l'any 2016 quant a afluència de visitants es referix. És important destacar que la totalitat d'aquesta xifra correspon als visitants del "Centre d'Interpretació Racó de l'Olla", no tenint-se en compte l'afluència de visites en itineraris, àrees de descans i altres llocs



The screenshot shows the website interface for 'Parques Naturales de l'Albufera'. It includes a header with the date 'jueves, 14 julio 2016' and 'ACCESO AL ÁREA PERSONAL'. The main content area features a large image of a rice field, navigation buttons for 'PLANEA TU VISITA', 'CONÓCENOS', and 'MARCA PARCS NATURALS', and a section for 'ACTIVIDADES Y NOTICIAS DEL PARQUE NATURAL' with a featured article titled 'Proyecto "El Gran Año 2016"'. A calendar for July 2016 is also visible.

d'interés de l'espai protegit que són difícils de comptabilitzar. Cal tindre en compte, per tant, que a causa de les característiques particulars del parc natural quant a la seua extensió i accessibilitat de referix, el nombre de visitants és molt superior al registrat pel personal del Centre d'Interpretació.

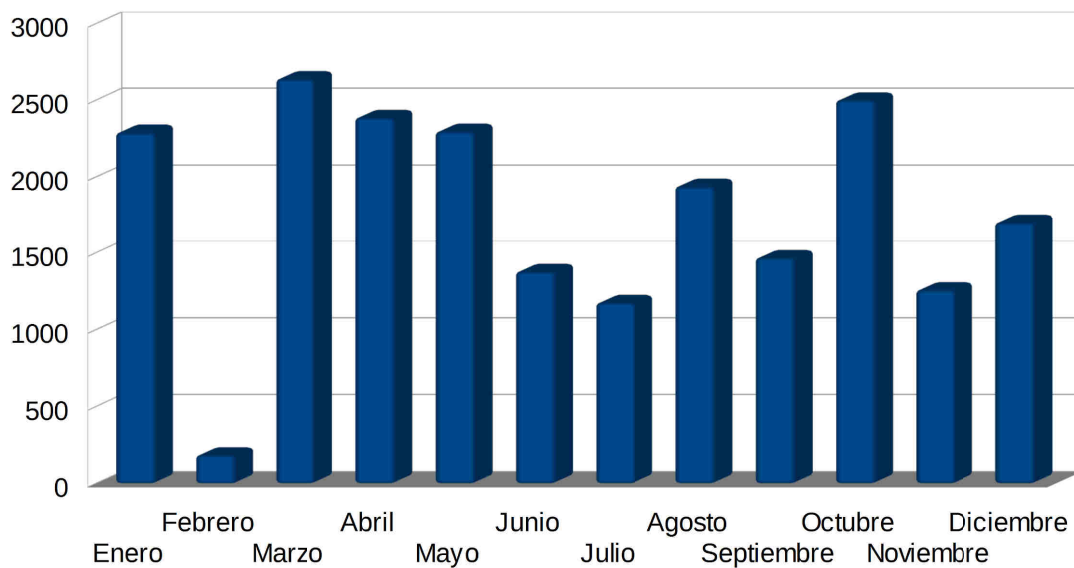
Durant l'any 2016, un total de **21.213 persones** han acudit al Centre d'Interpretació Racó de l'Olla per a demanar informació sobre el parc natural, com a passejos amb barca, observatoris d'aus, itineraris a peu i/o bicicleta, llocs d'interés, etc.

El Centre d'Interpretació va romandre tancat del 20 de gener al 8 de març per obres de millora de la torre mirador i del sistema de tractament d'aigües residuals. L'atenció al visitant es va traslladar a l'Oficina de Gestió Tècnica ubicada en El Palmar.



A continuació es detallen les visites informades rebudes per mesos l'any 2016:

### VISITAS INFORMADAS POR MESES





## **4.4. PROGRAMA D'EDUCACIÓ AMBIENTAL I INTERPRETACIÓ DEL PATRIMONI**

Des del “Centre d'Interpretació Racó de l'Olla”, s'han desenvolupat una sèrie de programes de participació de la població entre els que es troba el Programa d'Interpretació del Patrimoni i Educació Ambiental. Dins d'este Programa, la línia de treball, denominada “Coneixent el Parc Natural de l'Albufera”, va dirigida principalment a la recepció de grups escolars, associacions, etc. en el Centre d'Interpretació per a la realització d'una visita guiada a les seues instal·lacions.

### **4.4.1. Visites concertades**

Durant l'any 2016 s'ha atés a un total de **9.418 persones corresponents a 230 grups concertats**.

Durant la visita al Centre d'Interpretació, els participants han pogut visitar l'exposició sobre la Reserva del Racó de l'Olla i el Parc Natural de l'Albufera, disfrutar d'una panoràmica des de la Torre-

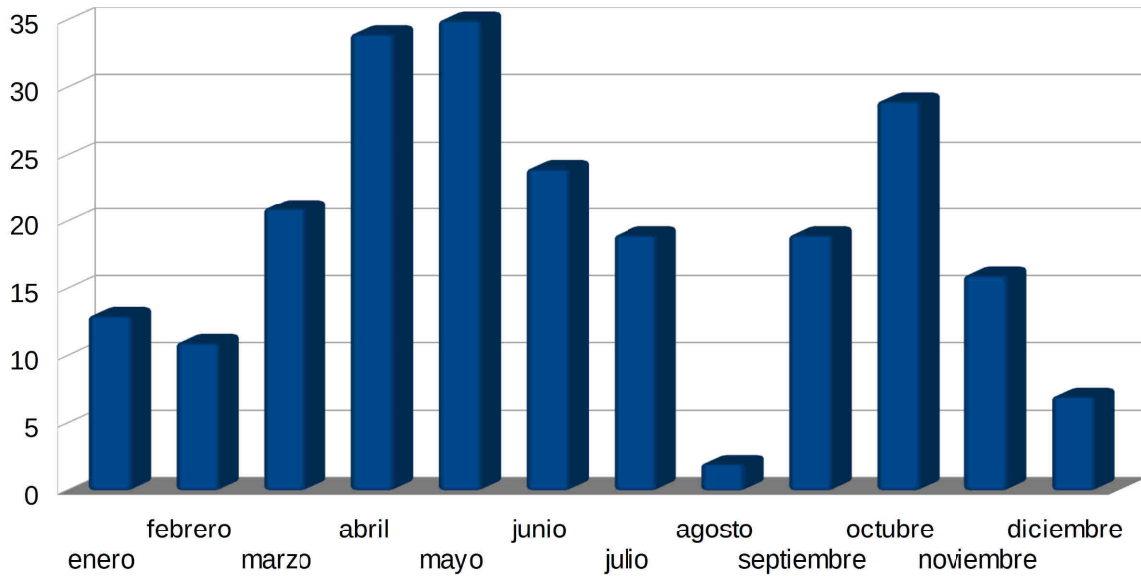


mirador, i contemplar i identificar, segons l'època de l'any, gran varietat d'aus des dels observatoris situats en la zona visitable de la reserva.

Amb l'objecte de connectar al visitant amb els significats i interrelacions existents en el Parc Natural de l'Albufera, al llarg de 2016 s'ha continuat la campanya desenvolupada durant els últims anys per a centres educatius, així com per a un altre tipus de col·lectius.

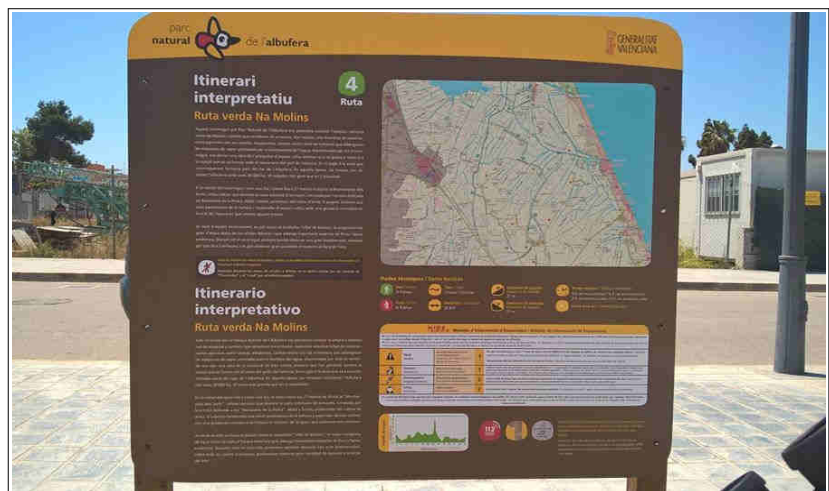
Les gràfiques següents mostren l'evolució de les visites per mesos, tant del total del nombre de visitants com de grups concertats.

**NÚMERO DE GRUPOS CONCERTADOS POR MESES**

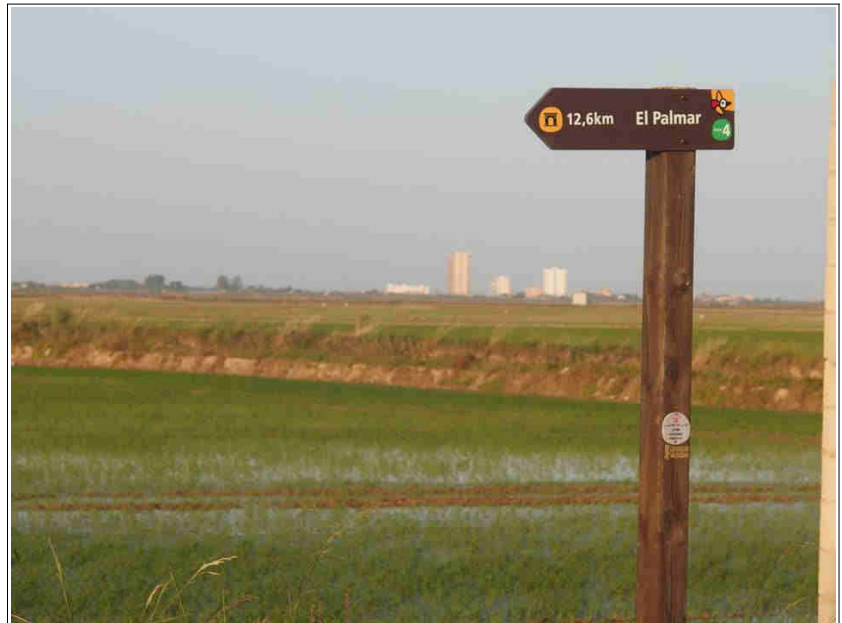


#### **4.4.2. Senyalització de rutes**

Durant l'any 2016 s'ha senyalitzat la **ruta verda Na Molins**, una ruta que discorre per un entorn rural i que té una duració aproximada de 2 hores i recorre una distància de 25 km. La ruta, marcada amb 15 senyals, es pot realitzar amb cotxe, bicicleta o a peu.



En aquesta ruta el visitant podrà disfrutar d'un paisatge dominat per camps d'arròs, séquies, motors amb les seues velles xemeneies, cases d'apers, masies, a més de nombroses espècies d'aus. Un paratge de gran valor cultural, natural i paisatgístic on l'aigua és la peça clau d'este valuós ecosistema.



En el mes de març també s'ha procedit al disseny i col·locació d'un nou **vinil informatiu** sobre el parc natural a l'entrada del Centre d'Interpretació Racó de l'Olla.



## **5. MARCA PARCS NATURALS DE LA COMUNITAT VALENCIANA**

Forma part de l'essència de la marca, l'estimulació de l'activitat econòmica de l'àrea d'influència dels parcs, aprofitant l'oportunitat de les activitats connexes i complementàries, i tractant de generar sinergies entre les dites activitats: produccions primàries, productes agrícoles i ramaders, productes artesans, servicis d'allotjament i restauració, turisme actiu, educació ambiental i interpretació del patrimoni.

Actualment **17 empreses** tenen la **certificació Marca Parcs Naturals** de la Comunitat Valenciana en el Parc Natural de l'Albufera.

<b>EMPRESA</b>	<b>Producte</b>	<b>FAMÍLIA</b>
Cooperativa Agrícola Unió Protectora de El Perelló	Verdures orientals i hortalisses de fruit	Producte natural
Dacsa	Arròs	Producte natural
Arroces E. Lozano	Arròs	Producte natural
NM Arroços de Qualitat	Arròs	Producte natural
Arroces J. Montoros S.L	Arròs	Producte natural
Arroces Antonio Tomás S.L	Arròs	Producte natural
Albufera Parc	Educació Ambiental i Interpretació del Patrimoni	Turisme de naturalesa
Mareny Plant	Plantes hortícoles	Producte natural
Visit Albufera	Turisme actiu i Educació Ambiental	Turisme de naturalesa
Arroz Tartana	Arròs	Producte natural
Comunidad de pescadores de El Palmar	Anguila, llisa, llobarro i carpa	Producte natural
Arroz de Lucía	Arròs	Producte natural
Restaurante Planta Azul	Restauració	Turisme de naturalesa
Arroz La Campana	Arròs	Producte natural
José Vicente Clausi Tormos	Passejos amb barca	Turisme de naturalesa
Restaurante REK	Restauració	Turisme de naturalesa



En 2016, han aconseguit la marca parcs les següents empreses:

Arròs la Campana. Producte: Arròs

José Vicente Clausi Tormos. Servei: Passejos amb barca

El 12 de novembre es va celebrar la **V Mostra Marca Parcs Naturals** en el Mercat de Colom de València que té per objecte donar a conèixer i adquirir productes dels parcs naturals de la Comunitat Valenciana.

Nombrosos visitants van recórrer els estands durant la jornada i van aprofitar les distintes activitats programades per als més menuts.

